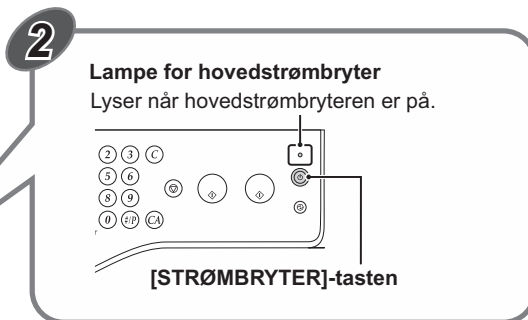
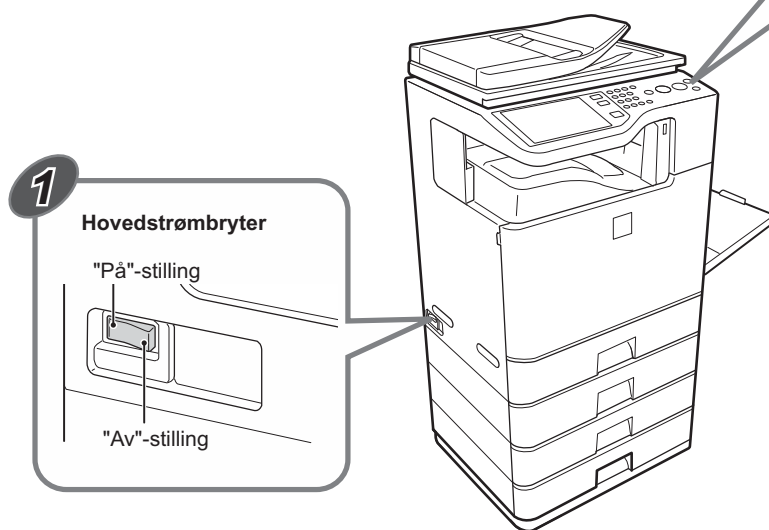


# Startveiledning

## SLÅ PÅ STRØMMEN

- (1) Sett hovedstrømbryteren i "På"-stilling.
- (2) Trykk på [STRØMBRYTER]-tasten (⏻) for å skru på strømmen.

For å slå av strømmen utfører du først trinn (2) og deretter trinn (1). I trinn (1) setter du hovedstrømbryteren i "av"-stilling.



**Viktige regler for når hovedstrømmen slås av**  
Når du slår av hovedstrømmen, må du alltid slå av strømmen på driftspanelet først og vente i minst 20 sekunder. Deretter kan du slå av hovedstrømmen.

Hvis du slår av hovedstrømmen uten å slå av driftspanelet først, eller du unnlater å vente i minst 20 sekunder før du slår av hovedstrømmen, kan dette føre til maskinsvikt.

Hvis hovedstrømmen plutselig kuttes på grunn av strømbrudd eller av andre årsaker, må du slå på strømmen igjen og deretter slå den av på riktig måte.

## BRUKERMANUALER OG HVORDAN MAN BRUKER DEM

En trykt håndbok og en håndbok i PDF-format følger med maskinen. Les Oppstartshåndbok (denne håndboken) før du bruker maskinen for første gang. Hvis du vil ha mer detaljerte forklaringer om maskinen, kan du se i Driftshåndboken (PDF-format).

Startveiledning (denne håndboken)    Driftsveiledning (PDF)



For å lese driftsveiledningen i PDF format, der installasjon av Adobe® Reader™ eller Acrobat® Reader of Adobe Systems Incorporated nødvendig. Programmene kan lastes ned fra følgende URL:  
<http://www.adobe.com/>

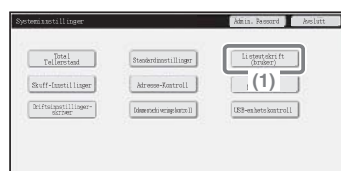
### Laste ned driftsveiledning

Driftsveiledning kan lastes ned fra maskinens nettsider.

#### Sjekk av IP-adressen

Trykk først [SYSTEMINNSTILLINGER]-tasten på berøringspanelet.

- (1) Trykk for å velge [Listeutskrift (bruker)]-innstillingene.



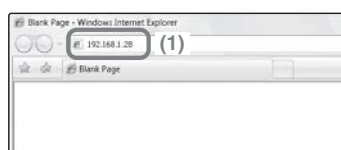
- (2) Trykk for å skrive ut brukerlisten. IP-adressen vises på listen.



#### Tilgang til Nett-serveren i maskinen

Kontroller at maskinen og datamaskinen er tilkoblet samme nettverk, og følg fremgangsmåten nedenfor.

- (1) Angi maskinens IP-adresse.



#### Anbefalte nettlesere

- Internet Explorer: 6.0 eller høyere (Windows®)
- Netscape Navigator: 9 (Windows®)
- Firefox: 2.0 eller høyere (Windows®)
- Safari: 1.5 eller høyere (Macintosh)

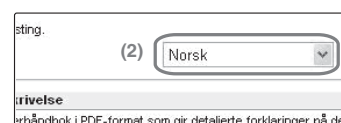
Be om nødvendig maskinens administrator om å innhente kontoinformasjonen.

#### Laste ned driftsveiledning

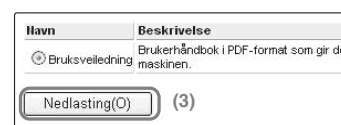
- (1) Klikk i menyen på nettsiden.



- (2) Velg språk.



- (3) Klikk for å starte nedlasting.



### Maskinspesifikasjoner

Navn	Digitalt Fullfarge Multifunksjonssystem MX-C312	
Type	Skrivebord	
Påkrevet strømtilførsel	Lokal spenning ±10% (Når det gjelder krav til strømtilførsel, kan du se merkeplaten nederst til venstre på maskinen.)	
Strømforbruk	220-240 V: 1,84 kW / 100-127 V: 1,44 kW	
Fysiske mål	560 mm (B) x 493 mm (D) x 714 mm (H) (22-3/64" (B) x 19-13/32" (D) x 28-7/64" (H))	
Vekt	Ca. 46 kg (101,4 lbs.)	
Totale fysiske mål	868 mm (B) x 493 mm (D) (34-11/64" (B) x 19-13/32" (D)) (med multiarkmateren trukket ut)	
Miljøforhold	10 °C (54 °F) til 35 °C (91 °F) (20 % til 60 % RH) 10 °C (54 °F) til 30 °C (86 °F) (85 % RH)	

### Spesifikasjoner for papirinnmatingsenhet med 500 ark

Modell	MX-CSX1 (skuff 2)	MX-CSX2 (skuff 3, skuff 4)
Strømforsyning	Forsyning fra maskinen	
Mål	535 mm (B) x 438 mm (D) x 112 mm (H) (21-1/16" (B) x 17-1/4" (D) x 4-13/32" (H)) (justeringsinnretning ikke inkludert)	535 mm (B) x 438 mm (D) x 110 mm (H) (21-1/16" (B) x 17-1/4" (D) x 4-21/64" (H)) (justeringsinnretning ikke inkludert)
Vekt	Ca. 6,8 kg (15,0 lbs.)	Ca. 5,6 kg (12,3 lbs.)

### Spesifikasjoner for etterbehandler

Modell	MX-FN12
Strømforsyning	Forsyning fra maskinen
Mål	Når skuffen er brettet inn: 475 mm (B) x 333 mm (D) x 158 mm (H) (18-45/64" (B) x 13-7/64" (D) x 6-7/32" (H)) Når skuffen er dratt ut: 523 mm (B) x 333 mm (D) x 158 mm (H) (20-19/32" (B) x 13-7/64" (D) x 6-7/32" (H))
Vekt	Ca. 9 kg (19,8 lbs.)
Stifterseksjon	
Tillatte papirstørrelser for stifting	A4, B5, 8-1/2" x 14", 8-1/2" x 13-1/2", 8-1/2" x 13-2/5", 8-1/2" x 13", 8-1/2" x 11", 7-1/4" x 10-1/2", 16K (Stifting i én posisjon foran på papiret.)
Maksimalt antall ark for stifting*1	30 ark

\*1 Maksimalt antall ark for stifting forutsetter en papirvekt på 90 g/m<sup>2</sup> (24 lbs.), og inkluderer to omslagsark på 106 g/m<sup>2</sup> til 209 g/m<sup>2</sup> (28 lbs. bond til 110 lbs. indeks).

### Støyutslipp

Følgende viser støyutslippsverdier som målt i henhold til ISO7779.

Lydeffektnivå L <sub>WAd</sub>	
Utskriftsmodus (kontinuerlig utskrift)	7,4 B
Standby-modus (Modus med lavt effektnivå)	-
Lydtryknivå L <sub>pAm</sub> (reell måling)	
Utskriftsmodus (kontinuerlig utskrift)	Tilskuerposisjoner 57dB
Standby-modus	Tilskuerposisjoner 31dB

- I drift: med valgfri MX-CSX1+MX-CSX2(x 2)+MX-DS13 installert.
- Ventetilstand: "-" = mindre enn bakgrunnsstøy.

## TIL MASKINENS ADMINISTRATOR

### Fabrikkinnstilte passord

Ved åpning av systeminnstillingene, er administrator-passordet nødvendig for å logge på med administratorrettigheter. Systeminnstillingene kan konfigureres på Nettsidene så vel som i kontrollpanelet. For å få tilgang til systeminnstillingene via Nettsidene, kreves det også passord.

### Fabrikkinnstilt administrator-passord

Standardinnstilling fra fabrikk: admin

Så snart maskinen er installert, må det lagres et nytt administrator-passord. Så snart administrator-passordet er endret, vil det nye passordet måtte brukes for å kunne gjenopprette det fabrikkinnstilte passordet. Sørg for at du lærer deg det nye passordet utenat og tar forholdsregler for ikke å glemme det.

### Fabrikkinnstilte passord (Nettsider)

Det er to fabrikkinnstilte kontoer: "Administrator" og "Bruker". En person som logger på som "Administrator" kan konfigurere alle innstillingene på Nettsidene. I tillegg kan en administrator begrense tilgangen til andre innstillinger ved å aktivere "bruker" kontoer. De fabrikkinnstilte passordene vises nedenfor.

	Fabrikkinnstilt konto	Fabrikkinnstilt passord
Bruker	users	users
Administrator	admin	admin

### Videresende alle overførte og mottatte data til administrator (funksjon for dokumentadministrasjon)

Denne funksjonen brukes til å videresende alle dataene som er overført og mottatt av maskinen til en angitt destinasjon (Skann til e-postadresse, Skann til FTP-destinasjon, Skann til nettside-destinasjon eller Skann til desktop-destinasjon).

Denne funksjonen kan brukes av maskinadministratoren for å arkivere alle overførte og mottatte data.

For å konfigurere dokumentadministrasjonsinnstillingene, klikk på [Applikasjonsinnstillinger] og deretter [Dokument administrasjons funksjon] i nettsidemenyen.

(Administrator rettigheter er påkrevet.)

#### Merk:

- Formatet, kontrasten og oppløsningsinnstillingene for overført og mottatt data gjelder når dataene videresendes.
- Når videresending er aktivert for data som sendes i faksmodus,
  - [Dir. overført]-tasten vises ikke i berøringspanelet.
  - Rask onlineoverføring og ringing ved hjelp av høyttaleren kan ikke brukes.



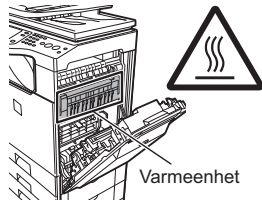
## SØRGE FOR SIKKER BRUK AV MASKINEN

### Obs

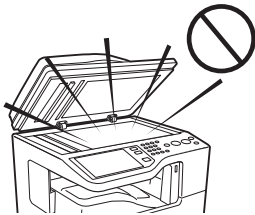
- Ikke gjør noen modifiseringer på denne maskinen. Det kan føre til personlige skader eller ødelegge maskinen.
- Ta aldri kopi av noe som er forbudt å kopiere. Det er vanligvis ulovlig å kopiere følgende elementer. Andre elementer kan være forbudt i henhold til lokale lover.
  - Penger
  - Frimerker
  - Obligasjoner
  - Aksjer
  - Banksjekker
  - Sjekker
  - Pass
  - Førerkort
- Unngå bruk av brennbar spray for å rengjøre maskinen. Hvis gass fra sprayen kommer i kontakt med varme elektriske komponenter eller varmeeheten inne i maskinen, kan det resultere i brann eller elektrisk støt.
- Ikke sett et kar med vann eller andre væsker på maskinen. Ikke sett metallgjenstander på maskinen. De kan falle inn i maskinen.
- Dersom en metallgjenstand faller ned på maskinen eller det søles væske på den, må du først slå av maskinens strømbryter og så trekke ut strømledningen.
- I tordenvær må du slå av maskinens strømbryter og ta ut strømledningen for å hindre elektrisk sjokk og brann grunnet lynnedslag.
- Hvis du legger merke til kondens på maskinens overflate eller på displayet, åpner du høyre deksel og ser etter kondens inne i maskinen. Slå av hovedstrømmen hvis det har dannet seg kondens i maskinen. Det kan oppstå en feil hvis du slår på hovedstrømmen og det er oppstått kondens i maskinen. La det høyre dekselet være åpent til kondensen fordampes naturlig. Legg et deksel over åpningen for å hindre at det kommer fremmedlegemer på hovedoverføringsbeltet eller den sekundære overføringsvalsen når det høyre dekslet er åpent.
- Ikke sett i eller dra ut strømledningen med våte hender.

### Advarsler

- Ikke rør overføringsbeltet eller overføringsvalsen. Skraper eller smuss på overføringsbeltet eller -valsen gir skitne utskrifter.
- Enheten for fusing er ekstremt varm. Vær forsiktig i dette området.
- Ikke se rett mot lyskilden. Dette kan skade øynene.
- Maskinen er tung. For å forhindre skader ved flytting av maskinen, anbefales det at den flyttes av minst fire personer.
- Toner, tonerbeholdere (tonerpatroner) eller beholdere for toneropsamling må ikke utsettes for åpen flamme. Toner kan sprute ut og forårsake brannskader.
- Toner, tonerbeholdere (tonerpatroner) og beholdere for toneropsamling må oppbevares utilgjengelig for barn.
- Ikke sett maskinen på en ustø, skjev eller ustabil flate. Maskinen må kun installeres på en flate som kan tåler maskinens vekt.
- Ikke grip i eller trekk i strømledningen når du kobler den fra kontakten.



Varmeenhet



Maskinen har dokumentarkiveringsfunksjon, som lagrer dokumentbilledata på maskinens harddisk. Lagrede dokumenter kan hentes opp og skrives ut eller sendes etter behov. Hvis det oppstår en harddiskfeil, vil det ikke lenger være mulig å hente opp de lagrede dokumentdataene. For å unngå tap av viktige dokumenter hvis det mot formodning skulle oppstå en harddiskfeil, bør du ta vare på originalene eller lagre originaldataene et annet sted. Med unntak av tilfeller som dekkes av loven, har Sharp Corporation ikke noe ansvar for skader eller tap som skyldes tap av lagrede dokumentdata.

Hver enkelt instruksjon dekker også de valgfrie enhetene som brukes med de gjeldende produktene.

## PROGRAMVARELISENS

PROGRAMVARELISENSEN vises når du installerer programvaren fra CD-ROM-en.

Ved å bruke hele eller deler av programvaren som finnes på CD-ROM-en eller i maskinen, samtykker du i å overholde vilkårene i PROGRAMVARELISENSEN.

## Laserinformasjon

<b>Bølgelengde</b>	790 nm ±10 nm
<b>Pulstider (Nord-Amerika og Europa)</b>	4,1 µs ±4,1 ns /7 mm
<b>Utgangseffekt</b>	Maks. 0,6 mW (LD1 + LD2)

### Advarsel

Hvis man bruker andre kontroller, justeringer eller utfører andre prosedyrer enn dem som er spesifisert her, kan man utsette seg selv for farlig stråling.

Dette digitale utstyret er et laserprodukt i klasse 1 (IEC 60825-1, utgave 2-2007)

## INFORMASJON OM GJENVINNING

### Informasjon om gjenvinning og gjenbruk for brukere (private husholdninger)

#### Innenfor EU

Obs: Hvis du ønsker og gjenvinne dette apparatet, bør du ikke kaste dette i en alminnelig søppelkasse. Brukt elektrisk og elektronisk utstyr skal behandles i overensstemmelse med lov om korrekt behandling og gjenbruk av elektrisk og elektronisk utstyr. Som følge av EU-medlemslandenes implementering av denne lov, har private husstander i EU rett til å sende inn elektrisk og elektronisk utstyr gratis til angitte gjenvinningsstasjoner\*. I noen land\* er det muligens gratis å levere inn det brukte produktet hos din lokale forhandler hvis du kjøper et tilsvarende nytt produkt.

\*) Kontakt de lokale myndigheter hvis du ønsker ytterligere informasjon. Hvis ditt brukte elektriske eller elektroniske utstyr inneholder batterier eller akkumulatorer, skal disse håndteres separat i henhold til gjeldende miljøforskrifter før du leverer inn utstyret. Ved å håndtere produktet i henhold til disse forskrifter, vil du være med på og sikre at vårt avfall behandles og gjenbrukes riktig. Dermed utsettes verken miljøet eller vår helse for overlast som følge av uhensiktsmessige avfallshåndteringer.

#### I land utenfor EU

Hvis du ønsker og kvitte deg med dette produktet, bes du kontakte de lokale myndigheter og spørre dem om hvordan produktet gjenvinnes korrekt. For Sveits: Brukt elektrisk eller elektronisk utstyr kan returneres gratis til forhandleren, selv om du ikke kjøper et nytt produkt. Videre innsamlingsanlegg listes opp på hjemmesiden til [www.swico.ch](http://www.swico.ch) or [www.sens.ch](http://www.sens.ch).

### Informasjon om gjenvinning og gjenbruk for virksomheter

#### Innenfor EU

Hvis dette produktet brukes i forbindelse med virksomhetens drift, og du ønsker å kvitte deg med det: Kontakt din SHARP-forhandler som vil fortelle deg hvordan produktet kan innleveres. Du vil muligens måtte betale for omkostningene i forbindelse med innlevering og gjenbruk. Små produkter (i små mengder) kan muligens leveres på din lokale gjenvinningsstasjon. For Spania: Vennligst kontakt etablert innsamlingssystem eller din lokale myndighet for retur av brukte produkter.

#### I land utenfor EU

Hvis du ønsker og kvitte deg med dette produktet, bes du kontakte de lokale myndigheter og spørre dem om hvordan produktet gjenvinnes korrekt.

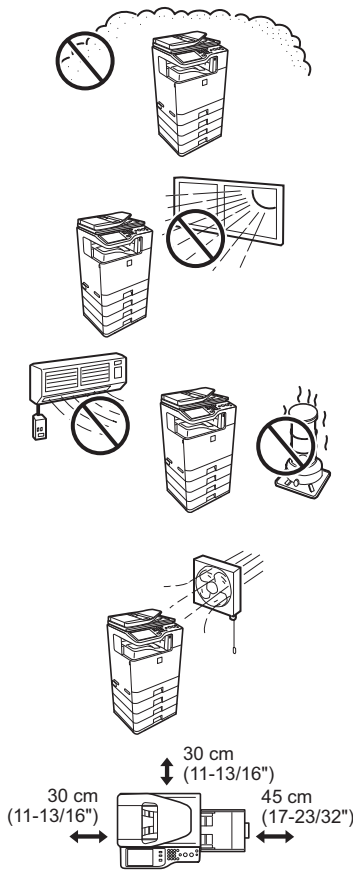


Obs: Produktet vil ha dette symbolet. Det betyr at det er snakk om elektrisk eller elektronisk utstyr som ikke bør blandes med alminnelige husholdningsavfall. Det finnes et separat gjenbrukssystem til slike produkter.

## KRAV TIL INSTALLASJON

Feilaktig installasjon kan skade dette produktet. Legg merke til følgende under førstegangsinstallasjon og når enheten flyttes.

- Maskinen bør installeres i nærheten av et tilgjengelig strømuttak for enkel tilkobling.
- Strømledningen bør kun kobles til et strømuttak som tilfredsstiller de spesifiserte kravene til spenning og strøm. Sørg også for at uttaket er skikkelig jodet.
  - Når det gjelder strømtilførselskravene, se navneplaten i det venstre, nedre hjørnet på maskinen. Koble enheten til et strømuttak som ikke er i bruk for andre elektriske apparater. Hvis en lysarmatur er festet til det samme uttaket, kan lyset blafre.
- Enheten må ikke installeres i områder som er:
  - fuktige eller svært støvete
  - utsatt for direkte sollys
  - utsatt for ekstreme temperatur- eller fuktighetssvingninger, f.eks. i nærheten av et klimaanlegg eller en radiator
  - dårlig ventilerte
- Sørg for tilstrekkelig plass rundt maskinen til service og god ventilasjon.
- Maskinen inkluderer en innebygd harddisk. Maskinen må ikke utsettes for støt eller vibrasjoner. Det understrekes at maskinen aldri skal flyttes mens strømmen er på.



#### OBS:

#### Ikke installer maskinen på et sted med dårlig luftsirkulasjon.

En liten mengde ozon blir produsert inne i skriveren under utskrift. Ozonmengden som genereres, er ikke tilstrekkelig til å være skadelig, men det kan oppstå ubehagelig lukt ved store jobber, og maskinen bør derfor installeres i et rom der vifte eller vinduer gir tilstrekkelig luftsirkulasjon. (Lukten kan i visse tilfeller føre til hodepine.)

\* Installer maskinen slik at ingen personer er direkte utsatt for maskinens utslipp. Hvis maskinen er installert i nærheten av et vindu, må du passe på at den ikke utsettes for direkte sollys.

## VIKTIG MERKNAD

#### Merk:

- Mye omhu er lagt ned i utarbeidelsen av brukerhåndboken. Kontakt den nærmeste autoriserte servicerepresentant dersom du har kommentarer eller spørsmål vedrørende innholdet i brukerhåndboken.
- Dette produktet har gjennomgått strenge kvalitetskontroller og undersøkelsesprosedyrer. Kontakt din forhandler eller den nærmeste autoriserte servicerepresentant dersom det mot all formodning skulle oppdages mangler eller problemer.
- Bortsett fra i omstendigheter som er dekket av lov, er ikke SHARP ansvarlig for svikt som oppstår under bruk av produktet eller dets tilleggsfunksjoner, svikt som skyldes feil betjening av produktet og dets tilleggsfunksjoner, eller andre typer feil, inkludert enhver skade som oppstår på grunn av vanlig slitasje på produktet.
- Denne brukerhåndboken refererer til faksfunksjonen. Vær imidlertid oppmerksom på at faksfunksjonen ikke er tilgjengelig i enkelte land og regioner.



Produkter som oppfyller ENERGY STAR® er konstruert for å beskytte miljøet med en enestående energieffektivitet.

Produkter som møter ENERGY STAR®-retningslinjene bærer logoen vist ovenfor.

Produkter uten logoen oppfyller muligens ikke ENERGY STAR®-retningslinjene.

#### Garanti

Selv om alt har blitt gjort for at dokumentet skal være eksakt og nyttig som mulig kan ikke SHARP Corporation utstede noen garanti når det gjelder innholdet. All informasjon som finnes her inne kan bli endret uten nærmere melding. SHARP er ikke ansvarlig for skader, direkte eller indirekte, som blir forårsaket av bruken av denne håndboken.

©Copyright SHARP Corporation 2012. Alle rettigheter er reservert. Reproduksjon, tilrettelegging eller oversettelse uten forutgående skriftlig tillatelse er forbudt, utenom tilfeller som tillates i internasjonale lover for kopirettigheter.

### EMC (denne maskinen og ytre utstyrsenheter)

#### Advarsel:

Dette er et klasse A-produkt. I hjemmemiljø kan dette produktet forårsake radiointerferens, og i så fall må brukeren komme med egnede mottiltak.

#### Advarsel!

For å kople elektrisiteten helt fra, må du dra ut kontakten. Stikkkontakten bør være montert i nærheten av utstyret slik at det er lett å nå den.

Skjermede grensesnittkabler må brukes med dette utstyret for at det skal være i samsvar med EMC-forskrifter.

Denne maskinen inneholder programvare med moduler utviklet av Independent JPEG Group.

Dette produktet inkluderer Adobe® Flash®-teknologi fra Adobe Systems Incorporated. Copyright© 1995-2007 Adobe Macromedia Software LLC. Alle rettigheter reservert.