

SHARP®

PN-L802B

PN-L702B

PN-L602B

MONITOR LCD

**CONTROLADOR DE PANEL
SENSIBLE AL TACTO
MANUAL DE INSTRUCCIONES**

Versión 2.3

Contenido

Configuración de la PC	3
Instalación del controlador de panel sensible al tacto..	3
Ajustes del panel sensible al tacto	4
Cómo configurar los ajustes.....	4
Calibración	5
Propiedades	6
Desinstalación del software del controlador	8

Este manual explica la instalación y configuración del controlador de panel sensible al tacto.

Información importante

- Este software salió de fábrica luego de un estricto control de calidad e inspección de producto. Sin embargo, si encuentra una falla o un malfuncionamiento, consulte al vendedor del producto.
- Comprenda que SHARP CORPORATION no tiene responsabilidad alguna sobre los errores cometidos durante el uso por el cliente o un tercero, ni por ningún otro malfuncionamiento o daños a este software resultante del uso excepto donde la ley reconozca una responsabilidad de indemnización.
- La transcripción o duplicación de parte o todo este manual y/o este software sin el permiso de nuestra compañía no está permitido.
- Como parte de la política de mejoras continuas, SHARP se reserva el derecho de realizar cambios en el diseño y especificaciones para la mejora del producto sin previo aviso.
- Los contenidos o detalles pueden variar dependiendo de la configuración en la pantalla o la versión del sistema operativo, etc.
- Este manual no contiene instrucciones de funcionamiento básico de Windows.

Marcas registradas

- Microsoft, Windows, y Windows Vista son marcas registradas o marcas comerciales de Microsoft Corporation en los Estados Unidos de América y/u otros países.
- Todas las otras marcas y nombres de productos son marcas registradas o marcas comerciales de sus respectivos dueños.

Configuración de la PC

Para usar el panel sensible al tacto, se debe instalar el controlador de panel sensible al tacto del CD-ROM suministrado y se debe conectar el panel sensible al tacto a su PC.

Instalación del controlador de panel sensible al tacto

El controlador de panel sensible al tacto es un programa que le permite usar el panel sensible al tacto para controlar la PC que está conectada a dicho panel.

! Precaución

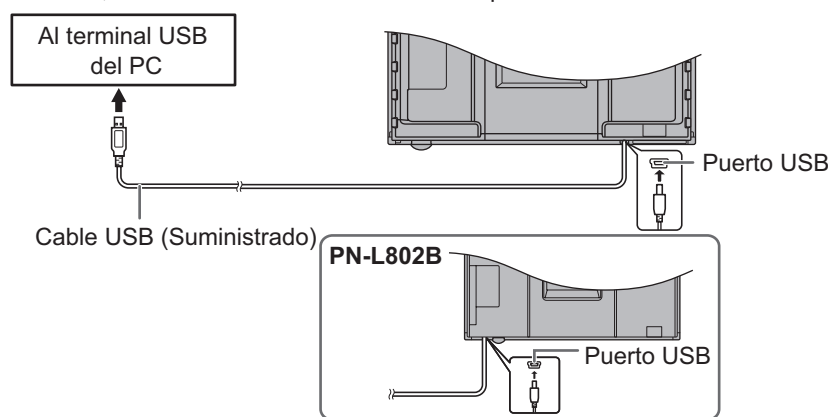
- Esto sólo se puede realizar con una autorización de administrador.
- Si se instala una versión vieja del controlador de panel sensible al tacto, elimine (desinstale) la versión vieja antes de instalar el controlador de panel sensible al tacto. (Consulte la página 8.)
- Si usa un concentrador USB, use un concentrador con alimentación (un concentrador capaz de suministrar una corriente de 500 mA). El panel sensible al tacto no funcionará correctamente si se usa un concentrador USB con alimentación.
- No toque el panel sensible al tacto al conectar el cable USB.
Si toca el panel sensible al tacto, a que lo llevará a un malfuncionamiento. En ese caso, desconecte y luego vuelva a conectar el cable USB.

1. Inicie su PC.

2. Cierre todas las aplicaciones que están funcionando.

3. Conecte el cable USB del panel sensible al tacto al PC.

Después de haberlo conectado, se reconocerá automáticamente el panel sensible al tacto.



4. Inserte el CD-ROM suministrado en la unidad de CD-ROM de su PC.

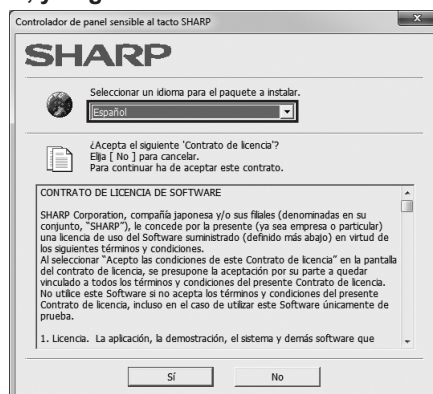
5. Abra la unidad de CD-ROM en "Equipo" o "Mi PC".

6. Haga doble clic en la carpeta "TouchPanel", y luego haga doble clic en la carpeta "Windows".

7. Haga doble clic en "Setup.exe".

Cuando aparezca la pantalla "Control de cuentas de usuario", haga clic en "Sí" (o "Permitir").

8. Seleccione el idioma para la instalación, y haga clic en "Sí".



Siga las instrucciones en la pantalla para instalar el controlador.

- Si aparece la pantalla "Seguridad de Windows", haga clic en "Instalar" (o "Instalar este software de controlador de todas formas").
- Si aparece la pantalla "Instalación de software", haga clic en "Continuar".
- Si aparece la pantalla "Archivos en uso de Controlador de panel sensible al tacto SHARP", haga clic en "Continuar".

9. Cuando aparezca la pantalla de finalización de instalación, haga clic en "Cerrar".

10. Si aparece una pantalla que le solicita que reinicie su PC, haga clic en "Sí".

De esta manera se finaliza la instalación del controlador de panel sensible al tacto.

Cada vez que se inicia la PC, el controlador de panel sensible al tacto se iniciará automáticamente para permitir que use el panel sensible al tacto.

La primera vez que use el panel sensible al tacto, realice la calibración (ajuste de posición). (Consulte la página 5.)

Ajustes del panel sensible al tacto

El controlador de panel sensible al tacto se inicia automáticamente y el ícono () aparece en la barra de tareas.

!Precaución

- Cuando use el panel sensible al tacto, ajuste el “SIZE (Tamaño)” del monitor a “WIDE <LARGO>”, “NORMAL” o “Dot by Dot <Punto x punto>”.
El panel sensible al tacto no se puede usar cuando el “SIZE (Tamaño)” se ajuste a “ZOOM1” o “ZOOM2”.
- En Windows 7, si el tamaño de la pantalla está ajustado a “NORMAL” o “Dot by Dot <Punto x punto>”, no se podrá utilizar el panel sensible al tacto en una instalación vertical.

Cómo configurar los ajustes

1. Haga clic en el ícono del controlador de panel sensible al tacto () en la barra de tareas.
2. Haga clic en un menú para cambiar un ajuste.



- Resolución de la pantalla actual: Aparece la resolución actual de pantalla.
- Calibración: Consulte la página 5.
- Propiedades: Consulte la página 6.
- Información del hardware: Seleccione esto para especificar “Display de la información de prueba”, “Modo de rotación”, y “Desactivar TP Driver”.
 - Display de la información de prueba:
Seleccione para ver las condiciones de funcionamiento. (Para técnicos de servicio.)
 - Modo de rotación: (No usado con el monitor.)
Seleccione cuando se haya rotado la imagen en una PC que tenga una tarjeta de vídeo capaz de rotar la imagen.
 - Desactivar TP Driver:
Seleccione para desactivar la función de panel sensible al tacto. Si se activa “Doble” en “Ajuste del modo de toque” (página 7) y desea desactivar las funciones del panel sensible al tacto, quite la marca de “Usar el dedo como dispositivo de entrada” en “Lápiz y entrada táctil” en Panel de control.
- Información de la versión: Muestra la versión del controlador de panel sensible al tacto.
- Salir: Salir del controlador de panel sensible al tacto. (Cuando se selecciona esto, no será posible usar la función de panel sensible al tacto.)

Calibración

Calibración se usa para realizar la alineación de la posición de manera que el cursor del ratón se mueva a la posición correcta cuando se toca la pantalla.

! Precaución

- No realice la calibración en “Configuración de Tablet PC” en Panel de control. La calibración no se realizará correctamente.
- Al ajustar “Simple” en PN-L802B, cambie el tamaño de la pantalla a “WIDE <LARGO>” y ajuste “Avanzado” previamente. Cuando el tamaño de la pantalla es “NORMAL” o “Dot by Dot <Punto x punto>”, y se ajusta “Avanzado” antes que “Simple”, el cursor del ratón puede quedar fuera de posición.

■ Método de calibración

Simple

Seleccione el tamaño de pantalla exhibido actualmente (“WIDE <LARGO>”, “NORMAL”, “Dot by Dot <Punto x punto>”), y se realizará automáticamente la calibración. Calibre usando la función de calibración avanzada si el cursor del ratón está fuera de posición cuando se usa el lápiz táctil.

CONSEJOS

- Cuando se asigne el ajuste de tecla de acceso directo “Cambio rápido”, se puede presionar la tecla para cambiar un ajuste sucesivamente.

Avanzado

Se puede realizar manualmente la calibración. Haga clic en “Aceptar” para abrir los ajustes. Siga las instrucciones en la pantalla. (Para cancelar durante la calibración, presione la tecla [ESC] en el teclado.)

Cuando se utiliza el PN-L802B, si la posición cambia con “4 Puntos”, ajuste a “25 Puntos”. Cuando se ajusta en “25 Puntos”, el uso de el lápiz táctil. Puede que no sea posible ajustar correctamente con el dedo.

■ Ajuste de teclas de acceso directo

Las teclas de acceso directo se ajustan para realizar las operaciones a continuación. Las teclas [Ctrl] y [Mayús] han sido fijadas como teclas de acceso directo. Una de las teclas A a Z o 0 a 9 se pueden seleccionar como la tercera tecla de acceso directo.

Cambio rápido: El método de calibración se puede cambiar a “Simple” presionando la tecla de acceso directo. Los ajustes se pueden cambiar sucesivamente presionando la tecla de acceso directo.

Calibración : Se puede presionar la tecla de acceso directo para abrir la pantalla Seleccionar Calibración.

Propiedades

Los ajustes para la acción de toque y el lápiz táctil se pueden configurar en las propiedades. Seleccione una lengüeta para cambiar un ajuste en la lengüeta.

■Ajuste del rango de doble clic (Modo de toque sencillo)

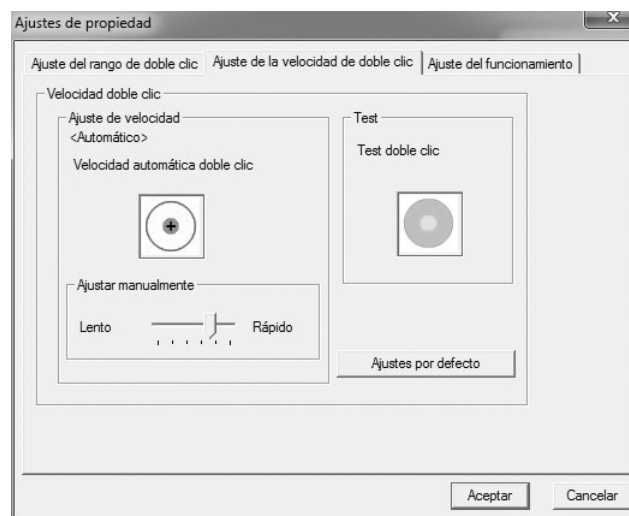
Ajusta cuánto se pueden cambiar la posición entre el primer toque y el segundo toque y todavía ser reconocido como un doble clic. Ajuste el rango basándose en como usar el lápiz táctil. Para volver el ajuste al ajuste por defecto, haga clic en “Ajustes por defecto”.

CONSEJOS

- Cambiando este ajuste también se cambia el rango efectivo de doble clic cuando se usa el ratón.

■Ajuste de la velocidad de doble clic (Modo de toque sencillo)

Ajuste el tiempo que es reconocido como un doble clic. Cuando se toca por segunda vez dentro de un determinado tiempo después del primer toque, se reconoce como un doble clic.



Ajuste de velocidad (Automático)

El interior del cuadro se puede tocar dos veces (hacer doble clic) para ajustar la velocidad automáticamente basándose en el intervalo entre los toques.

Ajustar manualmente

La velocidad se puede ajustar manualmente entre “Lento” (aprox. 1 segundo) y “Rápido” (aprox. 0,3 segundos).

Test

Cuando se hace doble clic en el interior del cuadro tocando dos veces, la pantalla cambia. Si la pantalla no cambia, repita el ajuste.

Ajustes por defecto

Haga clic para recuperar el ajuste por defecto.

CONSEJOS

- Cambiando este ajuste también se cambia la velocidad de doble clic del ratón de Windows.
- Dependiendo del software, cambiar el ajuste podría no tener ningún efecto (por ejemplo, si el ajuste se ajusta separadamente en la aplicación).

■ Ajuste del funcionamiento

Botón de función 1

Ajuste la función que se activa cuando se presiona el botón de función 1 con el lápiz táctil.

- Botón derecho del ratón : Funciones con un clic con el botón derecho.
- Desactivar : Desactiva el botón de función 1.

Botón de función 2

Ajusta la función que se activa cuando se presiona el botón de función 2 con el lápiz táctil.

- Vínculo a Pen Software : Funciones como un botón de conexión para una función Pen Software.
- Desactivar : Desactiva el botón de función 2.

CONSEJOS

- La función Pen Software que conecta el botón de función 2 se ajusta en Pen Software.

Ajuste del modo de entrada

Ajuste el modo de entrada para el panel sensible al tacto. Normalmente se recomienda usar "Estándar".

- Estándar : Cambia automáticamente entre el modo de lápiz y el modo de escritura manual.
- Escritura manual : Seleccione esta opción cuando quiera usar su dedo y no use la función de lápiz táctil.
- Lápiz : Seleccione esta opción para usar solo el lápiz táctil. Sólo se puede usar el lápiz táctil; no se puede usar su dedo.

Ajuste del modo de toque

Seleccione el modo de toque (modo de toque sencillo o modo de doble toque).

Para más información sobre los modos de toque, consulte el manual de instrucciones de monitor.

- Simple : Usa el modo de toque sencillo.
- Doble : Usa el modo de doble toque (Windows 7 solamente).

CONSEJOS

- Cuando el modo de entrada es "Lápiz", "Doble" no se puede seleccionar.

Detectar área del borrador

Especifica si se detecta el área (rectángulo) de un ítem tocado. La aplicación debe ser compatible con detección de área.

Aviso de cambio de resolución

- Activar : Cuando se cambia la resolución de pantalla, se exhibirá un mensaje respecto al ajuste de calibración.
- Desactivar : Cuando se cambia la resolución de pantalla, se aplican automáticamente los valores de calibración ajustados previamente. Cuando se usa una resolución por primera vez, aparecerá el mensaje respecto al ajuste de calibración.

Optimizar HTML

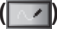
Este ajuste no será necesario para el funcionamiento normal y escribir a mano.

Cuando se manipule un documento con un rango de clic pequeño para links HTML, active esta opción y ajuste el "Rango de clic" efectivo.

Desinstalación del software del controlador

! Precaución

- Esto sólo se puede realizar con una autorización de administrador.

1. Haga clic en el ícono del controlador de panel sensible al tacto  **en la barra de tareas y haga clic en “Salir”.**
Si aparece una ventana de confirmación, haga clic en “Sí”.

2. Desconecte el cable USB.

3. Seleccione “Panel de control” en el menú “Iniciar”.

4. Haga clic en “Desinstalar un programa”.

- Si usa la vista de ícono (Vista clásica), haga doble clic en “Programas y características”.
- En Windows XP, haga clic en “Agregar o quitar programas”. (En la “Vista clásica”, haga doble clic en “Agregar o quitar programas”.)

5. Elimine “Controlador de panel sensible al tacto SHARP”.

- Siga las instrucciones en la pantalla.
- Cuando aparezca la pantalla “Control de cuentas de usuario”, haga clic en “Sí” (o “Permitir”).
- Cuando el “Cierre las siguientes aplicaciones para continuar con la instalación” aparece, haga clic en “Aceptar”.

6. Si aparece una pantalla que le solicita que reinicie su PC, reinicie su PC.

De esta manera se termina la desinstalación.

