

LASERSKRIVER

# Oppsett av programvare



FØR DU INSTALLERER  
PROGRAMVAREN

OPPSETT UNDER  
WINDOWS

INSTALLASJON I ET  
MACINTOSH-MILJØ

PROBLEMLØSNING

Sørg for at håndboken oppbevares på et lett tilgjengelig sted.

Takk for at du har valgt dette produktet. Denne håndboken forklarer hvordan du installerer og konfigurerer programvaren som gjør at maskinen kan brukes som skriver eller skanner for datamaskin.

Denne håndboken forklarer også hvordan du installerer skriverdriverne og programvaren som brukes når utvidelsepakkene er installert, og hvordan du installerer skannerdriveren.

Hvis programvaren ikke er installert korrekt eller du trenger å fjerne programvare, se "4. PROBLEMLØSNING" (side 56).

### Vennligst vær oppmerksom på følgende

---

- Forklaringene i denne veiledningen forutsetter at du har kjennskap til bruken av din Windows- eller Macintosh-datamaskin.
- Hvis du trenger informasjon om operativsystemet, vennligst se brukerhåndboken for operativsystemet eller den elektroniske Hjelp-funksjonen.
- Forklaringene på skjermbildene og fremgangsmåtene i denne håndboken er primært for Windows Vista® i Windows®-miljøer og for Mac OS X v10.4 i Macintosh-miljøer. Skjermbildene kan variere for andre versjoner av operativsystemene.
- Når "MX-xxxx" fremgår i brukerhåndboken, skal "xxxx" erstattes med navnet på din modell.
- Mye omhu er lagt ned i utarbeidelsen av brukerhåndboken. Kontakt den nærmeste autoriserte servicerepresentant dersom du har kommentarer eller spørsmål vedrørende innholdet i brukerhåndboken.
- Dette produktet har gjennomgått strenge kvalitetskontroller og undersøkelsesprosedyrer. Kontakt din forhandler eller den nærmeste autoriserte servicerepresentant dersom det mot all formodning skulle oppdages mangler eller problemer.
- Bortsett fra i omstendigheter som er dekket av lov, er ikke SHARP ansvarlig for svikt som oppstår under bruk av produktet eller dets tilleggsfunksjoner, svikt som skyldes feil betjening av produktet og dets tilleggsfunksjoner, eller andre typer feil, inkludert enhver skade som oppstår på grunn av vanlig slitasje på produktet.

### Advarsel

---

- Reproduksjon, bearbeiding eller oversettelse av innholdet i bruksanvisningen uten forutgående skriftlig tillatelse er forbudt, med unntak av hva lov om opphavsrett tillater.
- Informasjonen i denne brukerhåndboken kan endres uten videre varsel.

### Illustrasjoner og betjeningspanel i denne håndboken

---

De ytre utstyrsenheterne er som regel tilleggsutstyr, men enkelte modeller inkluderer imidlertid ytre utstyrsenheter som standard utstyr.

Forklaringene i denne håndboken bygger på at 500-arks papirmatere (totalt fire skuffer) er installert på maskinen.

For enkelte funksjoner og prosedyrer, går forklaringene ut fra at andre utstyrsenheter enn de nevnt ovenfor, er installert.

Skjermbildene, meldingene og tastenavnene som vises i denne brukerhåndboken kan på grunn av produktforbedringer og modifikasjoner være forskjellige fra de som finnes på den faktiske maskinen.

## PROGRAMVARELISENS

Du vil se PROGRAMVARELISENSEN når du installerer programvaren fra CD-ROM-en. Ved å bruke hele eller deler av programvaren som finnes på CD-ROM-en eller i maskinen sier du deg enig i å bli bundet av vilkårene i PROGRAMVARELISENSEN.

### For brukere av Windows 98/Me/NT 4.0

CD-ROM-en har ikke programvare for Windows 98/Me/NT 4.0.

Kontakt din forhandler eller nærmeste autoriserte servicerepresentant hvis du trenger programvare for Windows 98/Me/NT 4.0.

Skannerdriveren kan ikke installeres på Windows NT 4.0.

---

# INNHOILDSFORTEGNELSE

---

## 1 FØR DU INSTALLERER PROGRAMVAREN

<b>CD-ROM-ER OG PROGRAMVARE</b> .....	<b>2</b>
• PROGRAMVARE CD-ROM .....	2
<b>KONTROLL AV SYSTEMKRAV</b> .....	<b>4</b>
• SYSTEMKRAV .....	4
• PROGRAMVAREKRAV .....	5
<b>KOBLE TIL MASKINEN</b> .....	<b>6</b>
• TILKOBLING TIL NETTVERK .....	6
• KOBLE TIL MASKINEN MED USB-KABEL (Windows) .....	6

## 2 OPPSETT UNDER WINDOWS

<b>ÅPNING AV PROGRAMVAREVALG-SKJERMEN (FOR ALL PROGRAMVARE)</b> .....	<b>7</b>
<b>INSTALLERE SKRIVERDRIVEREN</b> .....	<b>9</b>
• NÅR MASKINEN ER TILKOBLET ET NETTVERK .....	9
• NÅR MASKINEN SKAL TILKOBLER MED USB-KABEL .....	21
• BRUKE MASKINEN SOM DELT SKRIVER .....	29
• BRUKE WINDOWS' STANDARD PS-SKRIVERDRIVER (Windows 98/Me/NT 4.0) ..	32
• KONFIGURERE SKRIVERDRIVEREN FOR EKSTRAUTSTYRET SOM ER INSTALLERT PÅ MASKINEN .....	34
<b>INSTALLERE PRINTER STATUS MONITOR</b> .....	<b>38</b>
<b>ENDRE PORTEN</b> .....	<b>40</b>

## 3 INSTALLASJON I ET MACINTOSH-MILJØ

<b>MAC OS X</b> .....	<b>43</b>
<b>MAC OS 9.0 - 9.2.2</b> .....	<b>52</b>

## 4 PROBLEMLØSNING

<b>NÅR INSTALLASJONEN IKKE FUNGERTE</b> .....	<b>56</b>
<b>AVINSTALLERE PROGRAMVAREN</b> .....	<b>61</b>

# 1

## FØR DU INSTALLERER PROGRAMVAREN

Dette kapittelet beskriver programvaren som lar deg bruke maskinens skriverfunksjon, CD-ROM-ene som inneholder programvaren og sidene der du finner fremgangsmåtene for installasjonen.

## CD-ROM-ER OG PROGRAMVARE

Programvaren som kan brukes med maskinen, finnes på CD-ROM-ene som leveres sammen med maskinen.

Før du installerer programvaren, må du kontrollere at datamaskinen og maskinen oppfyller systemkravene som er beskrevet i "KONTROLL AV SYSTEMKRAV" (side 4).

### PROGRAMVARE CD-ROM

"Software-CD-ROM" som følger med maskinen, inneholder skriverdriveren og annen programvare. "Software CD-ROM" består av 2 disketter.



#### For brukere av Windows 98/Me/NT 4.0

CD-ROM-en har ikke programvare for Windows 98/Me/NT 4.0.

Kontakt din forhandler eller nærmeste autoriserte servicerepresentant hvis du trenger programvare for Windows 98/Me/NT 4.0.

#### Disk 1

#### Programvare for Windows

##### • Skriverdriver

Disse gjør at maskinen kan brukes som skriver.

##### - PCL6 og PCL5e skriverdriver

Maskinen har støtte for skriverkontrollspråkene Hewlett-Packard PCL6 og PCL5e. Vi anbefaler at du bruker skriverdriveren PCL6. Hvis du har problemer med utskrift fra eldre programvare med skriverdriveren PCL6, bruker du skriverdriveren PCL5e.

##### - PS skriverdriver

Skriverdriveren PS støtter sidebeskrivelsesspråket PostScript 3, som er utviklet av Adobe Systems Incorporated.

**- PPD-driver**

PPD-driveren gjør at maskinen kan bruke Windows' standard PS-skriverdriver.

- ☞ NÅR MASKINEN ER TILKOBLET ET NETTVERK (side 9)
- ☞ NÅR MASKINEN SKAL TILKOBLES MED USB-KABEL (side 21)

**• Printer Status Monitor (kan kun brukes når maskinen er tilkoblet et nettverk)**

Ved hjelp av dette kan du overvåke maskinstatusen på dataskjermen.

- ☞ INSTALLERE PRINTER STATUS MONITOR (side 38)

**Disc 2****Programvare for Windows****• Printer Administration Utility (kan kun brukes når maskinen er koblet til et nettverk)**

Dette lar administratoren overvåke og konfigurere maskinen fra en datamaskin. For å installere og bruke Printer Administration Utility, går du til Viktig-filen og håndboken i PDF-format på "Software CD-ROM" (Disc 2). Viktig-filen og håndboken ligger i den følgende mappen på CD-ROM-en. (Tast inn bokstaven for CD-ROM-stasjonen din i stedet for "R" i den følgende banen.)

**R:\Sadmin\Documents\Norwegian**

**Programvare for Macintosh****• PPD-fil**

Dette er skriverbeskrivelsesfilen som gjør at maskinen kan brukes som en PostScript 3-kompatibel skriver.

- ☞ MAC OS X (side 43)
- ☞ MAC OS 9.0 - 9.2.2 (side 52)

For å bruke maskinen som skriver i et Macintosh-miljø må den være koblet til et nettverk. En USB-tilkobling kan ikke brukes.

# KONTROLL AV SYSTEMKRAV

## SYSTEMKRAV

Før du installerer programvaren som er beskrevet i denne håndboken, må du kontrollere at datamaskinen oppfyller følgende krav.

	Windows	Macintosh*5
Operativsystem*1	Windows 98, Windows Me, Windows NT Workstation 4.0 (Servicepakke 5 eller senere)*2, Windows 2000 Professional, Windows XP Professional, Windows XP Home Edition, Windows 2000 Server, Windows Server 2003, Windows Vista, Windows Server 2008, Windows 7	Mac OS 9.0 til 9.2.2, Mac OS X v10.2.8, Mac OS X v10.3.9, Mac OS X v10.4.11, Mac OS X v10.5 til 10.5.8, Mac OS X v10.6
Datamaskintype	IBM PC/AT-kompatibel datamaskin Utstyrt med 10Base-T/100Base-TX/1000Base-T LAN-kort eller med USB 2.0*3/1.1*4-port som standardutstyr.	Et miljø der ethvert av operativsystemene som står oppført over kan fungere uten problemer (inkludert Macintosh-maskiner med en Intel-prosessor).
Skjerm	1024 x 768 punkts oppløsning og 16 bits farger eller høyere er anbefalt.	
Andre maskinvarekrav	Et miljø der ethvert av operativsystemene over kan fungere uten problemer.	

\*1 Utskrift er ikke mulig i MS-DOS-modus.

\*2 USB støttes ikke.

\*3 Maskinens USB 2.0-port vil overføre data med hastigheten spesifisert i USB 2.0 (høy hastighet)-standarden bare hvis USB 2.0-driveren fra Microsoft er forhåndsinstallert på datamaskinen, eller hvis USB 2.0-driveren for Windows 2000 Professional/XP/Vista/7 som Microsoft leverer via "Windows Oppdatering" er installert.

\*4 Kompatibel med modeller som har Windows 98, Windows Me, Windows 2000 Professional, Windows XP Professional, Windows XP Home Edition, Windows 2000 Server, Windows Server 2003, Windows Vista, Windows Server 2008 eller Windows 7 forhåndsinstallert, og som er utstyrt med USB-grensesnitt som standardutstyr.

\*5 Kan ikke brukes når maskinen er tilkoblet med USB-kabel.



### • For brukere av Windows 98/Me/NT4.0

CD-ROM-en har ikke programvare for Windows 98/Me/NT4.0.

Kontakt din forhandler eller nærmeste autoriserte servicerepresentant hvis du trenger programvare for Windows 98/Me/NT 4.0.

### • For brukere av Windows NT 4.0/2000/XP/Server 2003/Vista/Server 2008/7

Man må ha administratorrettigheter for å utføre prosedyrene som er beskrevet i denne håndboken, som å installere programvaren og konfigurere innstillinger etter installering.

# PROGRAMVAREKRAV

Følgende krav må oppfylles for å kunne bruke programvaren som er beskrevet i denne brukerhåndboken.

Operativsystem-omgivelser*	Programvare	Forbindelsestype*
Windows	PCL6 skriverdriver, PCL5e skriverdriver	Nettverk/ USB
	PS skriverdriver, PPD-driver	
	Printer status Monitor	Bare nettverk (kan ikke brukes med en USB-kobling)
	Printer Administration Utility	
Macintosh	Macintosh PPD-fil	

\* Hvis du vil ha informasjon om hvilke typer datamaskiner og operativsystemer som kan kjøre programvaren, går du til "SYSTEMKRAV" (side 4).

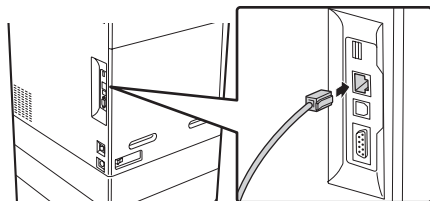
---

# KOBLE TIL MASKINEN

---

## TILKOBLING TIL NETTVERK

For å koble maskinen til et nettverk, må du koble LAN-kabelen til maskinens nettverkstilkobling. Bruk en skjermet LAN-kabel.



Etter at maskinen er tilkoblet et nettverk må du konfigurere IP-adressen og andre nettverksinnstillinger før programvaren installeres. (Fabrikkinstillingen for IP-adressen er å motta IP-adresse automatisk når maskinen brukes i et DHCP-miljø.)

Nettverksinnstillingene kan konfigureres ved hjelp av "Nettverksinnstillinger" i systeminnstillingene (administrator) på maskinen.



- Hvis maskinen brukes i et DHCP-miljø, kan IP-adressen for maskinen bli forandret. Utskriftsfunksjonen kan ikke brukes hvis dette skjer. Dette problemet kan unngås ved å bruke en WINS-server eller tilordne maskinen permanent IP-adresse.
- Denne håndboken forklarer hvordan du setter opp programvaren i et Windows-basert nettverksmiljø og i et Macintosh-basert nettverksmiljø.

### ► Sjekke IP-adressen til maskinen

Du kan sjekke IP-adressen til maskinen ved å skrive ut "Liste Over Spesialfunksjoner" i systeminnstillingene. Følg disse trinnene for å skrive ut "Liste Over Spesialfunksjoner".

## KOBLE TIL MASKINEN MED USB-KABEL (Windows)

Maskinen kan tilkobles en datamaskin ved å bruke en USB-kabel hvis datamaskinen er en Windows-maskin. (USB-grensesnittet på maskinen kan ikke brukes i et Macintosh-miljø.)

Maskinen og datamaskinen skal være tilkoblet når skriverdriveren installeres. Hvis en USB-kabel kobles til før skriverdriveren installeres, kan ikke skriverdriveren installeres på korrekt måte. Se "NÅR MASKINEN SKAL TILKOBLES MED USB-KABEL" (side 21) for fremgangsmåten for hvordan du kobler til en USB-kabel.



## 2 OPPSETT UNDER WINDOWS

Denne delen forklarer hvordan du installerer programvaren og konfigurerer innstillingene slik at maskinens skriver og skannerfunksjon kan brukes sammen med en Windows-maskin.



### For brukere av Windows 98/Me/NT4.0

CD-ROM-en har ikke programvare for Windows 98/Me/NT4.0. Kontakt din forhandler eller nærmeste autoriserte servicerepresentant hvis du trenger programvare for Windows 98/Me/NT 4.0.

## ÅPNING AV PROGRAMVAREVALG-SKJERMEN (FOR ALL PROGRAMVARE)

### 1 Sett inn "Software CD-ROM" i CD-ROM-stasjonen på datamaskinen.

Hvis du installerer skriverdriveren eller skriverstatusovervåkeren, setter du inn "Software CD-ROM" som er merket "Disc 1" på forsiden.

### 2 Klikk på [Start]-knappen() , klikk på [Min datamaskin], og dobbeltklikk deretter på [CD-ROM]-ikonet ().

- I Windows XP/Server 2003, klikk på [Start]-knappen, klikk på [Min datamaskin] og dobbeltklikk så på [CD-ROM]-ikonet.
- Hvis du bruker Windows 2000 må du dobbeltklikke på [Min datamaskin] og deretter dobbeltklikke på [CD-ROM]-ikonet.

### 3 Dobbeltklikk på [Setup]-ikonet ().



- I Windows 7, hvis en dialogboks ber deg om godkjenning, klikk på [Ja].
- I Windows Vista/Server 2008, hvis en dialogboks ber deg om godkjenning, klikk på [Tillat].

## 4 "LISENSAVTALE"-vinduet kommer opp. Pass på at du forstår innholdet i lisensavtalen, og klikk deretter på [Ja]-knappen.



Du kan vise "LISENSAVTALE" på et annet språk ved å velge ønsket språk fra språkmenyen. Fortsett installasjonen på det språket for å installere programvaren med det valgte språket.

## 5 Les meldingen i "Velkommen"-vinduet, og klikk deretter på [Neste]-knappen.

## 6 Valg av programvare-skjermen kommer frem.

Før du installerer programvaren, må du klikke på [Vis VIKTIG-FIL]-knappen og se detaljerte opplysninger om programvaren.



For de neste skrittene, se riktig side under for den programvaren du installerer.

### INSTALLERE SKRIVERDRIVEREN

#### • NÅR MASKINEN ER TILKOBLET ET NETTVERK

- Standard installasjon: side 10
- Installasjon ved å spesifisere maskinens adresse: side 14
- Skrive ut med IPP-funksjonen og SSL-funksjonen: side 18

#### • NÅR MASKINEN SKAL TILKOBLES MED USB-KABEL: side 21

#### • BRUKE MASKINEN SOM DELT SKRIVER: side 29

### INSTALLERE PRINTER STATUS MONITOR: side 38

# INSTALLERE SKRIVERDRIVEREN

For å installere skriverdriveren, må du følge den aktuelle fremgangsmåten i denne delen, avhengig av om maskinen er tilkoblet et nettverk eller om den er tilkoblet med en USB-kabel.

☞ **NÅR MASKINEN SKAL TILKOBLES MED USB-KABEL** (side 21)

## NÅR MASKINEN ER TILKOBLET ET NETTVERK

Denne delen forklarer hvordan du installerer skriverdriveren når maskinen er tilkoblet et Windows-nettverk (TCP/IP-nettverk).

**Støttede operativsystem: Windows 98/Me/NT 4.0\*/2000\*/XP\*/Server 2003\*/ Vista\*/Server 2008\*/7\***

\* Det kreves administratorrettigheter for å installere programvaren.

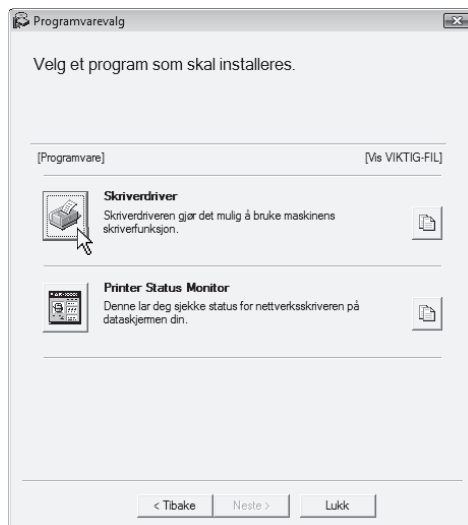


- For informasjon om hvordan du installerer PPD-driveren når du bruker Windows 98/Me/NT 4.0, se "BRUKE WINDOWS' STANDARD PS-SKRIVERDRIVER (Windows 98/Me/NT 4.0)" (side 32) og installer driveren ved hjelp av Veiviser for skriverinstallasjon.
- For å kunne bruke maskinen som nettverksskriver i Windows NT 4.0, må "TCP/IP-protokoll" være installert på datamaskinen. Hvis dette ikke er installert, henviser du til Windows NT 4.0 Hjelp for informasjon om hvordan du installerer "TCP/IP-protokoll".
- Se "**Skive ut med IPP-funksjonen og SSL-funksjonen**" (side 18) og installer skriverdriveren for å skrive ut til maskinen over Internett ved hjelp av IPP-funksjonen når maskinen er installert på et eksternt brukersted, eller for å skrive ut med SSL-funksjonen (kryptert kommunikasjon).
- Hvis maskinen er koblet til et nettverk som bare er IPv6, kan ikke programvaren installeres ved å slette eller spesifisere maskinens adresse fra installasjonsprogrammet.

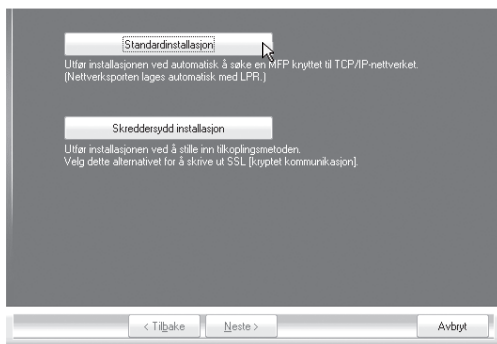
## ► Standard installasjon

Når valg av programvare-skjermen kommer fram i skritt 6 av "ÅPNING AV PROGRAMVAREVALG-SKJERMEN (FOR ALL PROGRAMVARE)" (side 7), utfør trinnene beskrevet under.

### 1 Klikk på [Skriverdriver]-knappen.



### 2 Klikk på [Standardinstallasjon]-knappen.



Når du velger [Skreddersydd installasjon], kan du endre elementene under.  
 Når du velger [Standardinstallasjon], vil installasjonen finne sted som vist under.

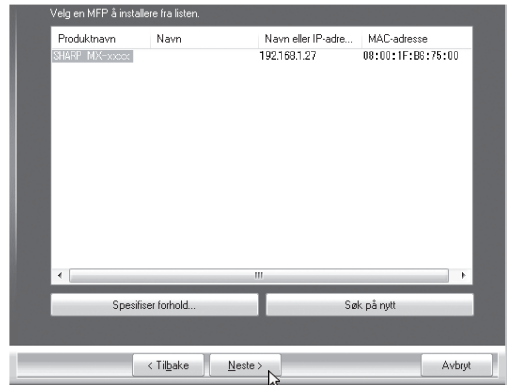
- Maskintilkoblingsmetode: LPR Direkte utskrift (Autosøk)
- Velg som standardskriver: Ja
- Navn på skriverdriver: Kan ikke endres
- Skjermskrifttyper: Installert

Hvis du valgte [Skreddersydd installasjon], må du velge [LPR Direkte utskrift (Autosøk)] og klikke på [Neste]-knappen.

Hvis du valgte noe annet enn [LPR Direkte utskrift (Autosøk)], henvis til følgende sider:

- LPR Direkte utskrift (Spesifiser adresse) side 14
- IPP: side 18
- Delt skriver: side 29
- Koplet til denne datamaskinen: side 21

### 3 Skrivere tilkoblet nettverket er funnet. Velg maskinen og klikk på [Neste]-knappen.

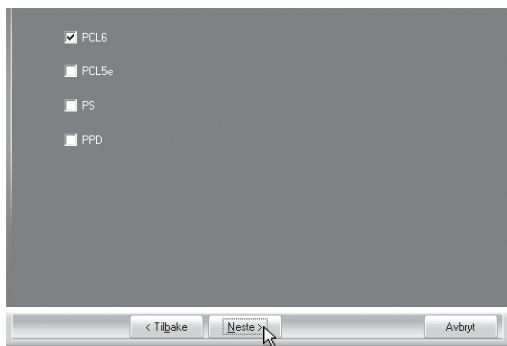


- Hvis maskinen ikke blir funnet, må du kontrollere at maskinen er slått på og at den er tilkoblet nettverket og deretter klikke på [Søk på nytt]-knappen.
- Du kan også klikke på [Spesifiser forhold]-knappen og lete etter maskinen ved å angi maskinnavnet (vertsnavnet) eller IP-adressen.
  - ☞ Sjekk IP-adressen til maskinen (side 6)

### 4 Et bekreftelsesvindu kommer opp. Sjekk innholdet og klikk på [Neste]-knappen.

## 5 Når vinduet for valg av skriverdriver vises, velg skriverdriveren du vil installere før du trykker på [Neste]-knappen.

Klikk på avkrysningsboksen for skriverdriveren du ønsker å installere slik at et merke () vises.



Avkrysningsboksen for [PPD] vises bare hvis du bruker Windows 2000/XP/Server 2003/Vista/Server 2008/7.

## 6 Når du får spørsmål om du ønsker at skriveren skal være din standardskriver, må du foreta et valg og klikke på [Neste]-knappen.

Hvis du installerer flere drivere, velger du skriverdriveren du ønsker å bruke som standardskriver.

Hvis du ikke vil angi én av skriverdriverne som standardskriver, velger du [Nei].



Hvis du klikket på [Skreddersydd installasjon]-knappen i trinn 2, vil følgende vindu vises.

### • Skrivernavn-vindu

Hvis du ønsker å endre navn på skriveren, taster du inn navnet du ønsker og klikker på [Neste]-knappen.

### • Vindu som bekrefter installasjonen av skjermkriftpene

For å installere skjermkriftpene velger du [Ja] og klikker på [Neste]-knappen.

## 7 Følg instruksjonene på skjermen.

Les meldingen i vinduet som kommer opp, og klikk deretter på [Neste]-knappen. Installeringen starter.



- **Hvis du bruker Windows Vista/Server 2008/7**

Hvis et vindu med en sikkerhetsadvarsel vises, klikk på [Installer denne driverprogramvaren allikevel].

- **Hvis du bruker Windows 2000/XP/Server 2003**

Hvis det kommer opp en varselmelding angående Windows-logotest eller digital signatur, må du klikke på [Fortsett likevel] eller [Ja]-knappen.

## 8 Når skjermbildet for fullført installering kommer opp, klikker du på [OK]-knappen.

## 9 Klikk på [Lukk]-knappen i vinduet i trinn 1.



Etter installasjonen kan det komme opp en melding med spørsmål om du ønsker å starte datamaskinen på nytt. Hvis du får denne meldingen, klikker du på [Ja]-knappen for å starte datamaskinen på nytt.

### Dette fullfører installasjonen.

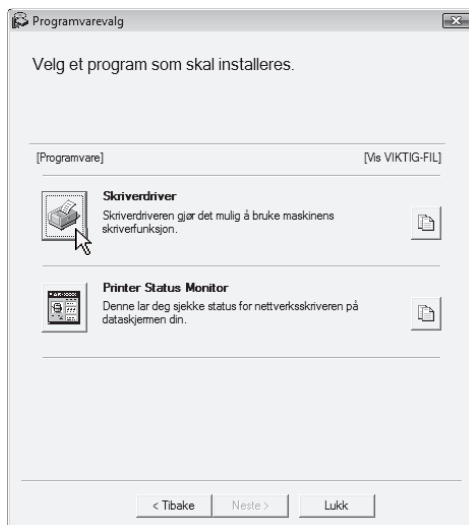
- Etter installeringen henviser du til "KONFIGURERE SKRIVERDRIVEREN FOR EKSTRAUTSTYRET SOM ER INSTALLERT PÅ MASKINEN" (side 34) for å konfigurere innstillingene for skriverdriveren.
- Hvis du bruker maskinen som en delt skriver, se "BRUKE MASKINEN SOM DELT SKRIVER" (side 29) for å installere printerdriveren på hver av klientdatamaskinene.

## ► Installasjon ved å spesifisere maskinens adresse

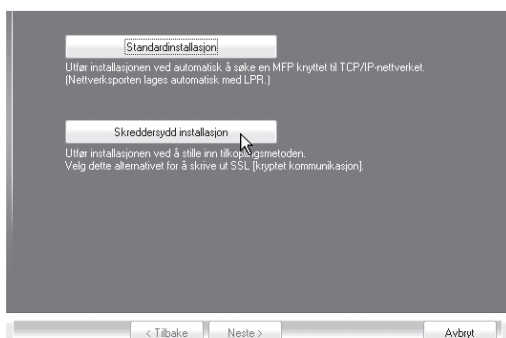
Når maskinen ikke kan finnes fordi den ikke er slått på, er installasjon mulig ved å taste inn navnet (host name) eller IP-adressen til maskinen.

Når valg av programvare-skjermen kommer fram i skritt 6 av "ÅPNING AV PROGRAMVAREVALG-SKJERMEN (FOR ALL PROGRAMVARE)" (side 7), utfør trinnene beskrevet under.

### 1 Klikk på [Skriverdriver]-knappen.

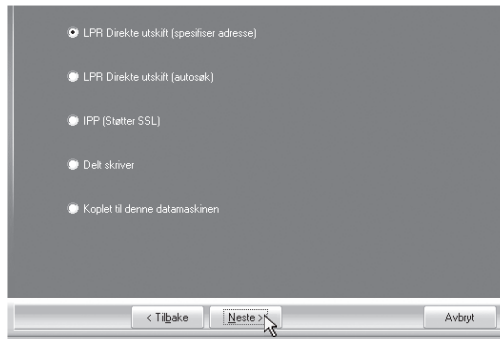


### 2 Klikk på [Skreddersydd installasjon]-knappen.



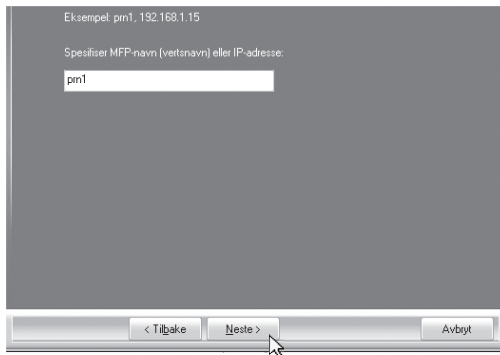


- 3** Når du blir spurt om hvordan skriveren er tilkoblet, velger du [LPR Direkte utskift (spesifiser adresse)] og klikker deretter på [Neste]-knappen.



- 4** Tast inn navnet (host name) eller IP-adressen til maskinen og klikk [Neste]-knappen.

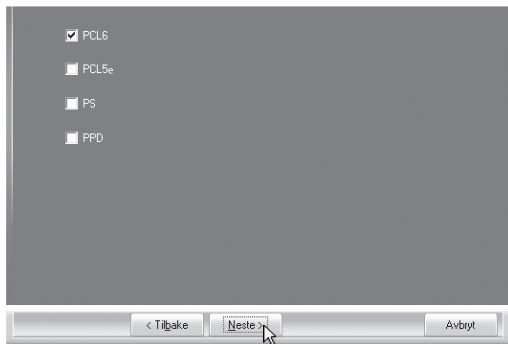
☞ Sjekk IP-adressen til maskinen (side 6)



- 5** Når vinduet for valg av modell kommer opp, velger du modellnavnet for maskinen din før du klikker på [Neste]-knappen.

## 6 Når vinduet for valg av skriverdriver vises, velg skriverdriveren du vil installere før du trykker på [Neste]-knappen.

Klikk på avkrysningsboksen for skriverdriveren du ønsker å installere slik at et merke () vises.



Avkrysningsboksen for [PPD] vises bare hvis du bruker Windows 2000/XP/ Server 2003/Vista/Server 2008/7.

## 7 Velg om du ønsker at skriveren skal være din standardskriver og klikk på [Neste]-knappen.

Hvis du installerer flere drivere, velger du skriverdriveren du ønsker å bruke som standardskriver.

Hvis du ikke vil angi én av skriverdriverne som standardskriver, velger du [Nei].

## 8 Når vinduet for skrivernavn kommer opp, klikker du på [Neste]-knappen.

Hvis du ønsker å endre navn på skriveren, taster du inn navnet du ønsker og klikker på [Neste]-knappen

## 9 Når du blir spurt om du ønsker å installere skjermfonttypen, velger du et svar og klikker deretter på [Neste]-knappen.

## 10 Følg instruksjonene på skjermen.

Les meldingen i vinduet som kommer opp, og klikk deretter på [Neste]-knappen. Installeringen starter.



- **Hvis du bruker Windows Vista/Server 2008/7**

Hvis et vindu med en sikkerhetsadvarsel vises, klikk på [Installer denne driverprogramvaren allikevel].

- **Hvis du bruker Windows 2000/XP/Server 2003**

Hvis det kommer opp en varselmelding angående Windows-logotest eller digital signatur, må du klikke på [Fortsett likevel] eller [Ja]-knappen.

## 11 Når skjermbildet for fullført installering kommer opp, klikker du på [OK]-knappen.

## 12 Klikk på [Lukk]-knappen i vinduet i trinn 1.



Etter installasjonen kan det komme opp en melding med spørsmål om du ønsker å starte datamaskinen på nytt. Hvis du får denne meldingen, klikker du på [Ja]-knappen for å starte datamaskinen på nytt.

### **Dette fullfører installasjonen.**

Etter installeringen henviser du til "KONFIGURERE SKRIVERDRIVEREN FOR EKSTRAUTSTYRET SOM ER INSTALLERT PÅ MASKINEN" (side 34) for å konfigurere innstillingene for skriverdriveren.

## ► Skrive ut med IPP-funksjonen og SSL-funksjonen

Du kan bruke IPP-funksjonen til å skrive til maskinen over et nettverk ved hjelp av HTTP-protokollen.

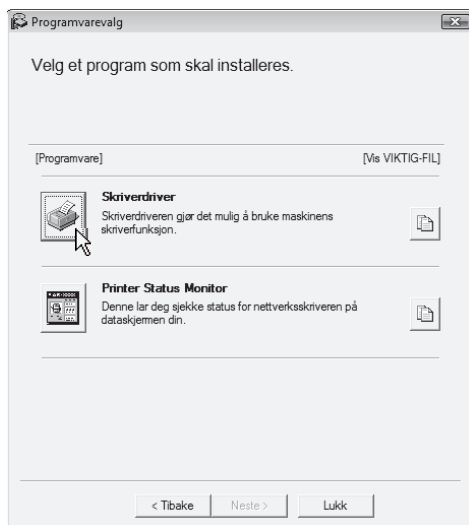
IPP-funksjonen kan også brukes sammen med SSL-funksjonen (kryptert kommunikasjon) for å kryptere utskriftsdata. Dette lar deg bruke sikker utskrift, og du trenger ikke bekymre deg for at andre får tak i dataene dine.



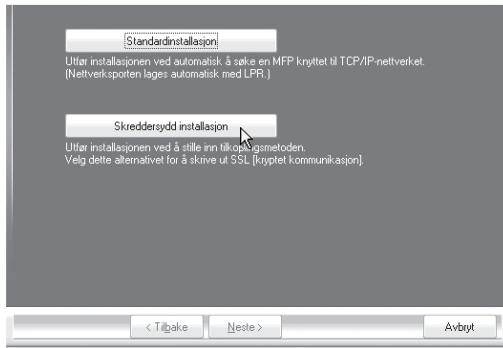
For å bruke SSL-funksjonen, konfigurer "SSL-innstillinger" i systeminnstillinger (administrator) på maskinen. For å konfigurere disse innstillingene, se "SYSTEMINNSTILLINGER" i driftsveiledningen

Når valg av programvare-skjermen kommer fram i skritt 6 av "ÅPNING AV PROGRAMVAREVALG-SKJERMEN (FOR ALL PROGRAMVARE)" (side 7), utfør trinnene beskrevet under.

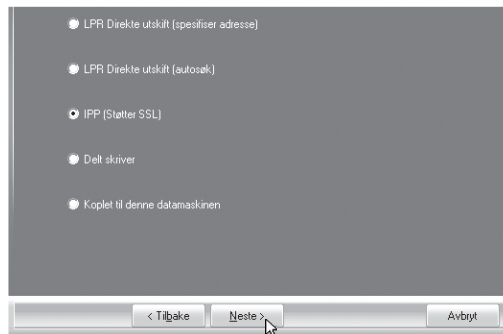
### 1 Klikk på [Skriverdriver]-knappen.



## 2 Klikk på [Skreddersydd installasjon]-knappen.

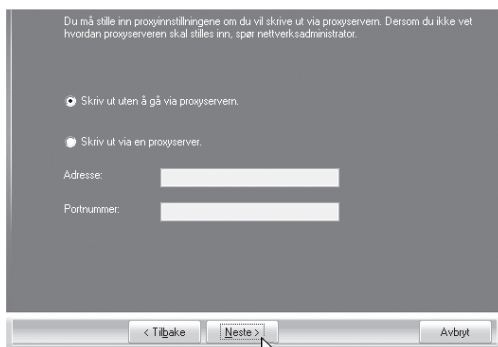


## 3 Når du blir spurt om hvordan skriveren er tilkoblet, velger du [IPP] og klikker deretter på [Neste]-knappen.



## 4 Hvis du bruker en proxy-server, må du spesifisere proxy-serveren og klikke på [Neste]-knappen.

For å spesifisere en proxy-server, velger du [Skriv ut via en proxyserver] og taster deretter inn [Adresse] og [Portnummer].



## 5 Tast inn maskinens URL og klikk på [Neste]-knappen.

Tast inn URL-en i følgende format:

### Normalt format:

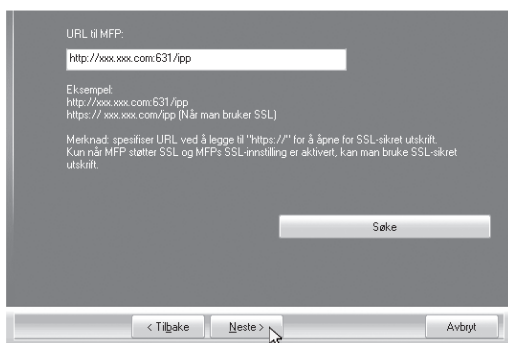
`http://<maskinens domenenavn eller IP-adresse>:631*1/ipp`

\*1 Vanligvis er det "631" som tastes inn som portnummer. Hvis IPP-portnummeret er blitt endret på maskinen, taster du inn det nye portnummeret.

### Når du bruker SSL:

`https://< maskinens domenenavn eller IP-adresse>:<portnummer*2>/ipp`

\*2 Vanligvis kan portnummeret og kolonet ":" som står foran portnummeret utelates. Hvis IPP-portnummeret for SSL er blitt endret på maskinen, taster du inn det nye portnummeret.



Hvis datamaskinen og maskinen er tilkoblet samme lokalnettverk, kan du klikke på [Søke]-knappen for å finne maskinen. Maskinens URL vil bli vist. Velg URL-en og klikk på [OK]-knappen. Du vil komme tilbake til skjermbildet over, og maskinens URL blir automatisk angitt.

## 6 Utfør skritt 5 til 12 på side 15 for å fortsette installasjonen.

### Dette fullfører installasjonen.

Etter installeringen henviser du til "KONFIGURERE SKRIVERDRIVEREN FOR EKSTRAUTSTYRET SOM ER INSTALLERT PÅ MASKINEN" (side 34) for å konfigurere innstillingene for skriverdriveren.

# NÅR MASKINEN SKAL TILKOBLES MED USB-KABEL

Støttede operativsystem: Windows 98/Me/2000\*/XP\*/Server 2003\*/ Vista\*/Server 2008\*/7\*

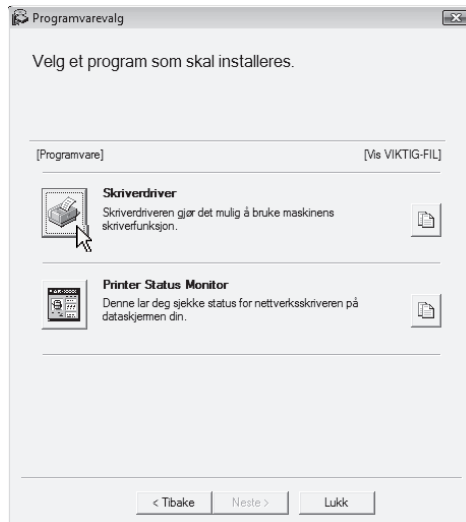
\* Det kreves administratorrettigheter for å installere programvaren.



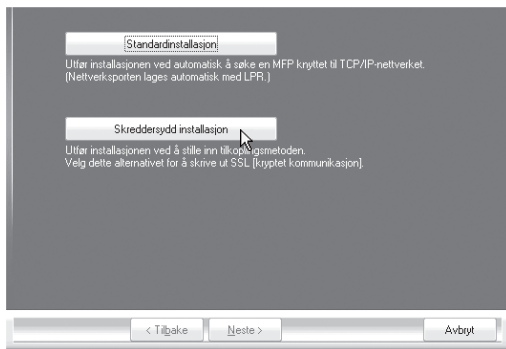
- Pass på at en USB-kabel **ikke er tilkoblet datamaskinen og maskinen**. Hvis en kabel er tilkoblet, vil et plug-and-play-vindu komme opp. Hvis dette skjer, må du klikke på [Avbryt]-knappen for å lukke vinduet og koble fra kabelen.
- For informasjon om hvordan du installerer PPD-driveren når du bruker Windows 98/Me, se "BRUKE WINDOWS' STANDARD PS-SKRIVERDRIVER (Windows 98/Me/NT 4.0)" (side 32) og installer driveren ved hjelp av Veiviser for skriverinstallasjon.

Når valg av programvare-skjermen kommer fram i skritt 6 av "ÅPNING AV PROGRAMVAREVALG-SKJERMEN (FOR ALL PROGRAMVARE)" (side 7), utfør trinnene beskrevet under.

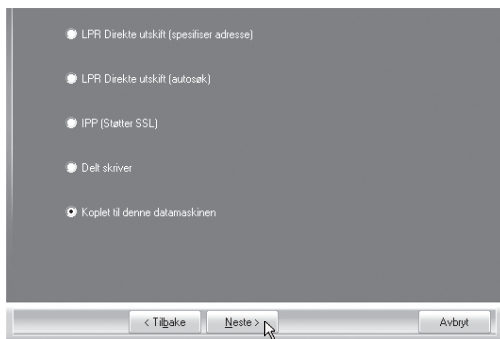
## 1 Klikk på [Skriverdriver]-knappen.



## 2 Klikk på [Skreddersydd installasjon]-knappen.



## 3 Når du blir spurt om hvordan skriveren er tilkoblet, velger du [Koplet til denne datamaskinen] og klikker deretter på [Neste]-knappen.



## 4 Når du blir spurt om du ønsker å installere skjærskrifttypen, velger du et svar og klikker deretter på [Neste]-knappen.



## 5 Følg instruksjonene på skjermen.

Les meldingen i vinduet som kommer opp, og klikk deretter på [Neste]-knappen. Når skjermbildet for fullført installering kommer opp, klikker du på [OK]-knappen.



- **Hvis du bruker Windows Vista/Server 2008/7**

Hvis et vindu med en sikkerhetsadvarsel vises, klikk på [Installer denne driverprogramvaren allikevel].

- **Hvis du bruker Windows 2000/XP/Server 2003**

Hvis det kommer opp en varselmelding angående Windows-logotest eller digital signatur, må du klikke på [Fortsett likevel] eller [Ja]-knappen.

## 6 Klikk på [Lukk]-knappen i vinduet i trinn 1.

Når du får en melding som ber deg koble maskinen til datamaskinen, klikker du på [OK]-knappen.



Etter installasjonen kan det komme opp en melding med spørsmål om du ønsker å starte datamaskinen på nytt. Hvis du får denne meldingen, klikker du på [Ja]-knappen for å starte datamaskinen på nytt.

## 7 Koble maskinen til datamaskinen med en USB-kabel.

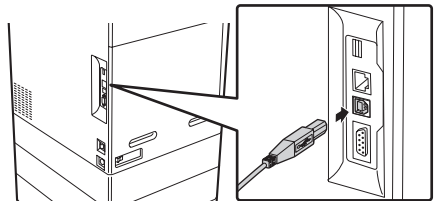
(1) Kontroller at maskinen er slått på.

(2) Koble kabelen til USB-tilkoblingen (B-type) på maskinen.

USB-grensesnittet på maskinen er kompatibel med USB 2.0 (høy hastighet)-standarden. Vennligst kjøp en skjermet USB-kabel.

(3) Koble andre enden av kabelen til USB-tilkoblingen (A-type) på datamaskinen.

Maskinen blir funnet og et plug-and-play-vindu kommer opp.



## 8 Installering av PCL6-skriverdriveren begynner.

Når "Veiviser for funnet maskinvare" kommer frem, velger du [Installere programvaren automatisk (anbefales)], klikker på [Neste]-knappen og følger instruksjonene på skjermen.



- **Hvis du bruker Windows Vista/Server 2008/7**

Hvis et vindu med en sikkerhetsadvarsel vises, klikk på [Installer denne driverprogramvaren allikevel].

- **Hvis du bruker Windows 2000/XP/Server 2003**

Hvis det kommer opp en varselmelding angående Windows-logotest eller digital signatur, må du klikke på [Fortsett likevel] eller [Ja]-knappen.

### Dette fullfører installasjonen.

- Etter at skriverdriveren er installert, henviser du til "KONFIGURERE SKRIVERDRIVEREN FOR EKSTRAUTSTYRET SOM ER INSTALLERT PÅ MASKINEN" (side 34) for å konfigurere innstillingene for skriverdriveren.
- Hvis du bruker maskinen som en delt skriver, se "BRUKE MASKINEN SOM DELT SKRIVER" (side 29) for å installere printerdriveren på hver av klientdatamaskinene.

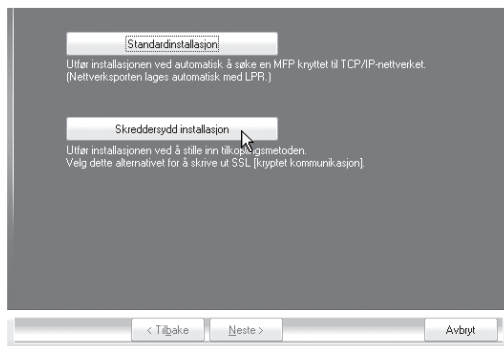
## Ved installering av PCL5e-skriverdriveren, PS-skriverdriveren eller PPD-driveren

Installasjon kan utføres også etter at USB-kabelen er koblet til. Når valg av programvare-skjermen kommer fram i skritt 6 av "ÅPNING AV PROGRAMVAREVALG-SKJERMEN (FOR ALL PROGRAMVARE)" (side 7), utfør trinnene beskrevet under.

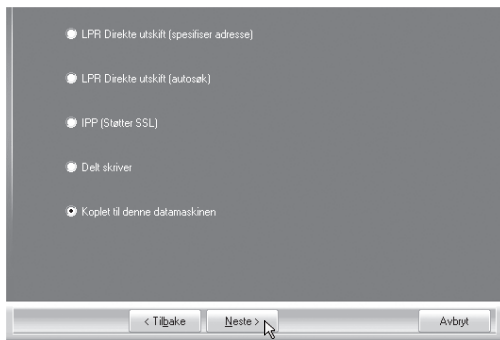
### 1 Klikk på [Skriverdriver]-knappen.



### 2 Klikk på [Skreddersydd installasjon]-knappen.



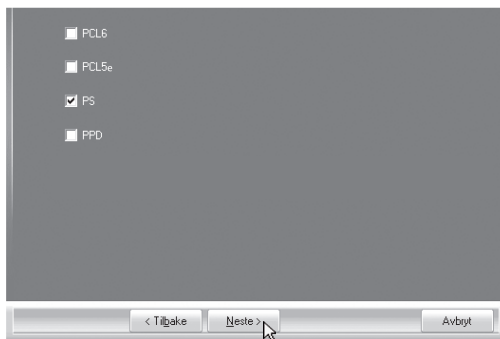
**3** Når du blir spurt om hvordan skriveren er tilkoblet, velger du [Koplet til denne datamaskinen] og klikker deretter på [Neste]-knappen.




**4** Når vinduet for valg av port vises, velger du porten som PCL6-skriverdriveren bruker (USB001, osv.) og klikker på [Neste]-knappen.

**5** Når valgvinduet for skriverdriveren kommer frem, må du fjerne krysset for [PCL6] og velge skriverdriveren som skal installeres. Klikk deretter på [Neste]-knappen.

Klikk på avkrysningsboksen for skriverdriveren du ønsker å installere slik at et merke (☑) vises.



 Avkrysningsboksen for [PPD] vises bare hvis du bruker Windows 2000/XP/Server 2003/Vista/Server 2008/7.

## 6 Velg om du ønsker at skriveren skal være din standardskriver og klikk på [Neste]-knappen.

Hvis du installerer flere drivere, velger du skriverdriveren du ønsker å bruke som standardskriver.

Hvis du ikke vil angi én av skriverdriverne som standardskriver, velger du [Nei].

## 7 Når vinduet for skrivernavn kommer opp, klikker du på [Neste]-knappen.

Hvis du vil endre navn på skriveren, taster du inn det ønskede navnet.

## 8 Når du blir spurt om du ønsker å installere skjærskrifttypen, velger du [Nei] og klikker deretter på [Neste]-knappen.

## 9 Følg instruksjonene på skjermen.

Les meldingen i vinduet som kommer opp, og klikk deretter på [Neste]-knappen. Installeringen starter.



- **Hvis du bruker Windows Vista/Server 2008/7**

Hvis et vindu med en sikkerhetsadvarsel vises, klikk på [Installer denne driverprogramvaren allikevel].

- **Hvis du bruker Windows 2000/XP/Server 2003**

Hvis det kommer opp en varselmelding angående Windows-logotest eller digital signatur, må du klikke på [Fortsett likevel] eller [Ja]-knappen.

## 10 Når skjermbildet for fullført installering kommer opp, klikker du på [OK]-knappen.

## 11 Klikk på [Lukk]-knappen i vinduet i trinn 1.



Etter installasjonen kan det komme opp en melding med spørsmål om du ønsker å starte datamaskinen på nytt. Hvis du får denne meldingen, klikker du på [Ja]-knappen for å starte datamaskinen på nytt.

**Dette fullfører installasjonen.**

- Etter installeringen henviser du til "KONFIGURERE SKRIVERDRIVEREN FOR EKSTRAUTSTYRET SOM ER INSTALLERT PÅ MASKINEN" (side 34) for å konfigurere innstillingene for skriverdriveren.
- Sjekk at porten på den installerte driveren er den samme som porten brukt av PCL6 skriverdriveren.

Porten som brukes av skriverdriveren til maskinen er vist ved et kryss i [Porter]-kategorien i vinduet for skriverdrivereregenskaper. (I Windows 98/Me er dette porten som er valgt i [Skriv til følgende port] i [Detaljer]-kategorien.)

☞ ENDRE PORTEN (side 40)

## BRUKE MASKINEN SOM DELT SKRIVER

Hvis du skal bruke maskinen som delt skriver på et Windows-nettverk med skriverdriveren installert på en utskriftsserver, må du følge trinnene under for å installere skriverdriveren på klientdatamaskinene.



- Spør nettverksadministratoren om tjenernavnet og skrivernavnet på maskinen på nettverket.
- Fremgangsmåten for å konfigurere innstillingene på skrivertjeneren finner du i brukermanualen eller Hjelp-filen for operativsystemet. "Skrivertjeneren" som er forklart her er en datamaskin som er direkte tilkoblet maskinen, og "klientene" er andre datamaskiner tilkoblet samme nettverk som skrivertjeneren.
- Installer den samme skriverdriveren på klientdatamaskinene som den som er installert på skrivertjeneren.
- Hvis PPD-driveren er installert på skrivertjeneren, og klientdatamaskinene kjører Windows 98/Me/NT 4.0, henvis til "BRUKE WINDOWS' STANDARD PS-SKRIVERDRIVER (Windows 98/Me/NT 4.0)" (side 32) for å installere skriverdriveren ved hjelp av Veiviser for skriverinstallasjon.

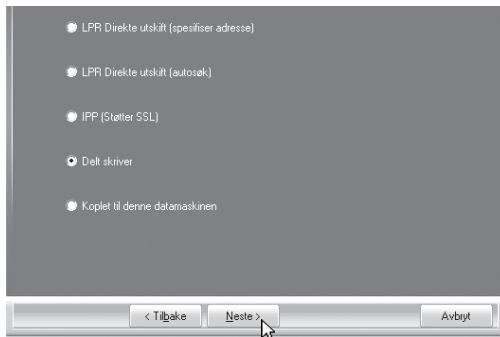
Når valg av programvare-skjermen kommer fram i skritt 6 av "ÅPNING AV PROGRAMVAREVALG-SKJERMEN (FOR ALL PROGRAMVARE)" (side 7), utfør trinnene beskrevet under.

# 1 Klikk på [Skriverdriver]-knappen.



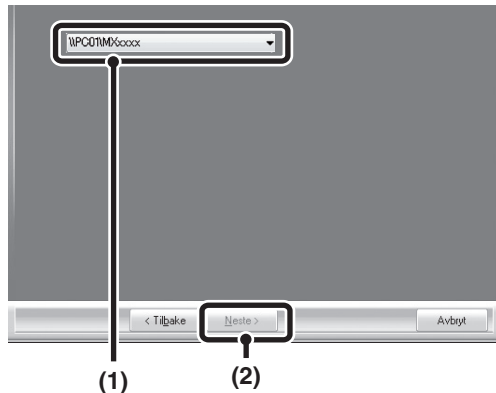
# 2 Klikk på [Skreddersydd installasjon]-knappen.

# 3 Velg [Delt skriver] og klikk på [Neste]-knappen.





## 4 Velg skrivernavn (konfigurert som en delt skriver).



### (1) Velg skrivernavn (konfigurert som delt skriver på en skriverserver) fra listen.

Hvis du bruker Windows 98/Me/NT 4.0/2000/XP/Server 2003, kan du også klikke på [Legg til nettverksport]-knappen som blir vist under listen, og velge printerens som skal deles ved å bla gjennom det nettverksvinduet som kommer frem.

### (2) Klikk på [Neste]-knappen.



Hvis den delte skriveren ikke står på listen, må du kontrollere innstillingene på skrivertjeneren.

## 5 Utfør skritt 5 til 12 på side 15 for å fortsette installasjonen.

På skjermen for valg av printerdriver, pass på å velge samme type printerdriver som den som er installert på printserveren.

**Dette fullfører installasjonen.**

## BRUKE WINDOWS' STANDARD PS-SKRIVERDRIVER (Windows 98/Me/NT 4.0)

Hvis du ønsker å bruke standard PS-skriverdriveren i Windows 98/Me/NT 4.0, følger du trinnene under for å installere PPD-driveren ved hjelp av Veiviser for skriverinstallasjon.



- CD-ROM-en har ikke programvare for Windows 98/Me/NT4.0. Kontakt din forhandler eller nærmeste autoriserte servicerepresentant hvis du trenger programvare for Windows 98/Me/NT 4.0.
- Hvis du bruker Windows 2000/XP/Server 2003/Vista/Server 2008/7, kan du installere PPD-driveren fra installasjonsprogrammet.
- Sørg for å lese Viktig-filen (Readme.txt) før du installerer PPD-driveren. Du finner Viktig-filen i [Norwegian]-mappen, i den mappen som inneholder de utpakkede filene etter at du mottar programvaren.

**1** Last ned programvaren og lagre de utpakkede filene i valgfri folder.

**2** Klikk på [Start]-knappen, velg [Innstillinger] og klikk på [Skrivere].

**3** Dobbelklikk på [Legg til skriver]-ikonet.

"Veiviser for skriverinstallasjon" kommer frem.

**4** Følg instruksjonene på skjermen.

Når du får spørsmål om å angi banen til PPD-filen, taster du inn banen på følgende måte.

Operativsystem	Bane for PPD-fil
Windows 98/Me	(Mappe som inneholder de utpakkede filene)\Norwegian\PPD\9XME
Windows NT 4.0	(Mappe som inneholder de utpakkede filene)\Norwegian\PPD\NT40

Etter installeringen henviser du til "KONFIGURERE SKRIVERDRIVEREN FOR EKSTRAUTSTYRET SOM ER INSTALLERT PÅ MASKINEN" (side 34) for å konfigurere innstillingene for skriverdriveren.

## ► Installere informasjon om lagret skrifttype (Windows 98/Me)

Hvis du har installert PPD-driveren på Windows 98/Me og vil bruke skrifttypene som er lagret på maskinen, må du installere informasjonen for de lagrede skrifttypene. Følg fremgangsmåten under for å installere lagret skrifttypeinformasjon.



- Før du installerer informasjonen for lagrede skrifttyper, må du installere PPD-driveren.
- I tilfelle en intern skrifttype ikke kan velges i en programvareapplikasjon, må du installere den interne skrifttypeinformasjonen på nytt.

**1** Dobbelklikk på mappen som inneholder de utpakkede filene når du installerte PPD-driveren.

**2** Dobbelklikk på mappen [Norwegian], mappen [PPD], mappen [9XME] og så på [PFMSetup.exe].

**3** Følg instruksjonene på skjermen.

Etter at du installert den lagringsfaste informasjonen, må du starte datamaskinen på nytt.

# KONFIGURERE SKRIVERDRIVEREN FOR EKSTRAUTSTYRET SOM ER INSTALLERT PÅ MASKINEN

Etter å ha installert skriverdriveren må innstillingene for skriverdriveren konfigureres riktig i forhold til det installerte ekstrautstyret og størrelsen og typen papir som er lagt inn i maskinen. Følg trinnene under for å konfigurere skriverdriveren.



Hvis PPD-driveren er installert, se "Når PPD-driveren er installert" (side 37).

## ► Når PCL-skriverdriveren eller PS-skriverdriveren er installert

**1**

**Klikk [Start]-knappen (  ), deretter [Kontrollpanel], og så [Printer].**

- I Windows 7 klikker du [Start]-knappen og deretter [Enheter og skrivere].
- I Windows XP/Server 2003, klikk [start]-knappen og så [Skrivere og telefakser].
- I Windows 98/Me/NT 4.0/2000, klikk på [Start]-knappen, velg [Innstillinger] og klikk deretter på [Skrivere].



Hvis [Skrivere og telefakser] ikke vises på [Start]-menyen i Windows XP, klikker du på [Start]-knappen, [Kontrollpanel], [Skrivere og annen maskinvare], og deretter på [Skrivere og telefakser].

**2**

**Åpne skjermbildet for skrivereregnsaker.**

**(1) Høyreklikk på printerdriverikonet til maskinen.**

**(2) Velg [Egenskaper].**

I Windows 7, velg [Skriveregenskaper].

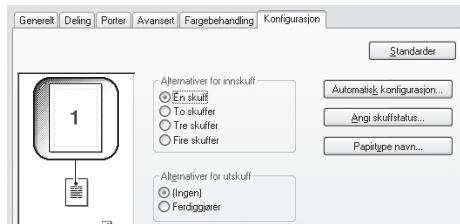
**3**

**Klikk på kategorien [Konfigurasjon].**

I Windows 98/Me, klikk på kategorien [Oppstilling] og deretter på [Konfigurasjon]-kategorien i vinduet som kommer opp.

## 4 Klikk på [Automatisk konfigurasjon]-knappen.

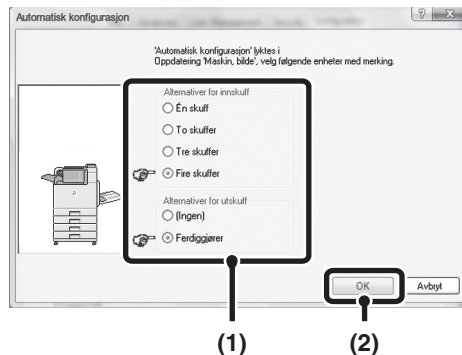
Innstillingene blir automatisk konfigurert basert på statusen for maskinen som ble funnet.



\*Skjermbildene viser PCL6-skriverdriveren.

## 5 Konfigurere maskinbildet.

Et bilde av maskinen dannes i konfigurasjonsvinduet for skriverdriveren basert på hvilket ekstrautstyr som er installert.



(1) Velg ekstrautstyret som er installert på maskinen.

(2) Klikk på [OK]-knappen.



Hvis du vil avbryte bildeinnstillingene, klikker du [Avbryt]-tasten.

## 6 Klikk på [OK]-knappen i vinduet for skrivereregenskaper.



Hvis den automatiske konfigurasjonen mislykkes, må du konfigurere innstillingene manuelt.

- Du kan sjekke alle de installerte alternativene og skuffeinstillingene ved å skrive ut "Liste Over Spesialfunksjoner" i maskinenssysteminnstillinger. (Merk at "Alternativer for innskuff" må være stilt til antall skuffer på maskinen.) Følg disse trinnene for å skrive ut "Liste Over Spesialfunksjoner": Trykk på tasten [SYSTEMINNSTILLINGER], og trykk på tasten [Listeutskrift (bruker)], og trykk så på tasten [Skriv ut] i "Liste Over Spesialfunksjoner".
- Klikk på [Angi skuffstatus]-knappen og [Papirtype navn]-knappen for å sjekke innstillingene for hver av dem.

Angi skuffstatus: "Skuffinnstilling" i "Skuff-Innstillinger" i systeminnstillingene for maskinen gjenspeiles i innstillingene som vises her. Angi papirstørrelse og papirtype som er lagt i hver av skuffene.

Papirtype navn: "Papirtyperegistrering"-innstillingene i "Skuff-Innstillinger" i systeminnstillingene for maskinen gjenspeiles i innstillingene som vises her. Hvis et brukertypenavn (1 til 7) ble endret, må du taste inn det endrede navnet.

## ► Når PPD-driveren er installert

### 1 Klikk [Start]-knappen ( ), deretter [Kontrollpanel], og så [Printer].

- I Windows 7 klikker du [Start]-knappen og deretter [Enheter og skrivere].
- I Windows XP/Server 2003, klikk [start]-knappen og så [Skrivere og telefakser].
- I Windows 98/Me/NT 4.0/2000, klikk på [Start]-knappen, velg [Innstillinger] og klikk deretter på [Skrivere].



Hvis [Skrivere og telefakser] ikke vises på [Start]-menyen i Windows XP, klikker du på [Start]-knappen, [Kontrollpanel], [Skrivere og annen maskinvare], og deretter på [Skrivere og telefakser].

### 2 Åpne skjermbildet for skrivereregnsaker.

(1) Høyreklikk på printerdriverikonet til maskinen.

(2) Velg [Egenskaper].

I Windows 7, velg [Skriveregenskaper].

### 3 Konfigurer skriverdriveren for ekstrautstyret som er installert på maskinen.

(1) Klikk på kategorien [Enhetsinnstillinger].

I Windows 98/Me, klikk på kategorien [Enhetsalternativer].

(2) Konfigurer hver enhet basert på maskinkonfigurasjonen.

Enheter og fremgangsmåtene for å konfigurere dem varierer avhengig av hvilken versjon av operativsystemet du bruker.

(3) Klikk på [OK]-knappen.



Du kan sjekke alle de installerte alternativene ved å skrive ut "Liste Over Spesialfunksjoner" i systeminnstillingene. (Merk at "Alternativer for innskuff" må være stilt til antall skuffer på maskinen.) Listen over spesialfunksjoner kan skrives ut fra [Listeutskrift (bruker)] i systeminnstillingene.

# INSTALLERE PRINTER STATUS MONITOR

Printer Status Monitor er et skriverhjelpesprogram som lar vanlige brukere sjekke den gjeldende statusen for maskinen på deres datamaskinskjerm, f.eks. om maskinen er klar til utskrift eller ikke. Printer Status Monitor viser opplysninger om feil, f.eks. papirstopp, skriverkonfigurasjonsopplysninger (om en etterbehandlingsenhet er installert eller ikke, osv.) som et bilde, papirstørrelsene som kan brukes, og mengden gjenstående papir.



Printer Status Monitor kan ikke brukes i følgende situasjoner:

- Når maskinen er tilkoblet med USB-kabel.
- Når man skriver til maskinen ved hjelp av IPP-funksjonen.

**Støttede operativsystem: Windows 98/Me/NT 4.0\*/2000\*/XP\*/Server 2003\*/Vista\*/Server 2008\*/7\***

\* Det kreves administratorrettigheter for å installere programvaren.

Når valg av programvare-skjermen kommer fram i skritt 6 av "ÅPNING AV PROGRAMVAREVALG-SKJERMEN (FOR ALL PROGRAMVARE)" (side 7), utfør trinnene beskrevet under.

## 1 Klikk på [Printer Status Monitor]-knappen.





## 2 Følg instruksjonene på skjermen.

### 3 Når skjermbildet for fullført installering kommer opp, klikker du på [Avslutt]-knappen.

Hvis du vil at Printer Status Monitor skal starte automatisk når du starter datamaskinen, velger du avkrysningsboksen [Starte Printer Status Monitor ved Windows-start]  og klikker så på [Avslutt]-knappen.

### 4 Klikk på [Lukk]-knappen i vinduet i trinn 1.



Etter installasjonen kan det komme opp en melding med spørsmål om du ønsker å starte datamaskinen på nytt. Hvis du får denne meldingen, klikker du på [Ja]-knappen for å starte datamaskinen på nytt.

#### **Dette fullfører installasjonen.**

Henvis til Hjelp-filen for å finne ut hvordan Printer Status Monitor brukes.

Følg disse trinnene for å vise Hjelp-filen:

Klikk på [Start]-knappen i Windows, velg [Alle programmer] ([Programmer] i Windows 98/Me/NT 4.0/2000), velg [SHARP Printer Status Monitor], og velg deretter [Hjelp].

---

# ENDRE PORTEN

---

Når maskinen brukes i et Windows-miljø, må du følge trinnene under for å forandre porten når du har forandret IP-adressen til maskinen når maskinen er tilkoblet med en USB-kabel.

---

## 1 Klikk [Start]-knappen ( ), deretter [Kontrollpanel], og så [Printer].

- I Windows 7 klikker du [Start]-knappen og deretter [Enheter og skrivere].
- I Windows XP/Server 2003, klikk [start]-knappen og så [Skrivere og telefakser].
- I Windows 98/Me/NT 4.0/2000, klikk på [Start]-knappen, velg [Innstillinger] og klikk deretter på [Skrivere].



Hvis [Skrivere og telefakser] ikke vises på [Start]-menyen i Windows XP, klikker du på [Start]-knappen, [Kontrollpanel], [Skrivere og annen maskinvare], og deretter på [Skrivere og telefakser].

---

## 2 Åpne skjermbildet for skrivereregenskaper.

(1) Høyreklikk på printerdriverikonet til maskinen.

(2) Velg [Egenskaper].

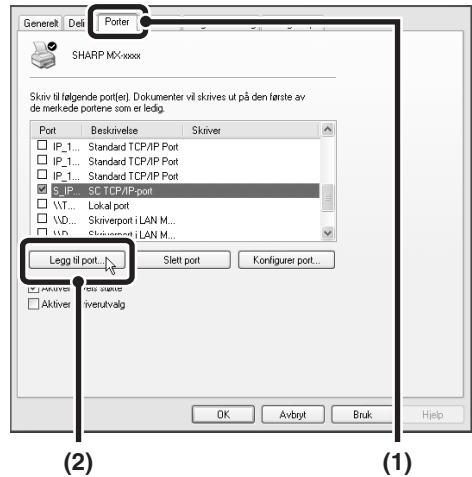
I Windows 7, velg [Skriveregenskaper].

### 3 Legge til eller endre en port.

#### (1) Klikk på kategorien [Porter].

I Windows 98/Me, klikk på kategorien [Detaljer].

#### (2) Klikk på [Legg til Port]-knappen.



(2)

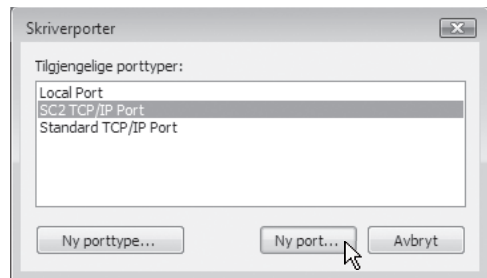
(1)



Hvis du vil bytte til en tidligere opprettet port, som for eksempel en USB-port, velger du den ønskede porten (USB001 osv.) fra listen og klikker på [Bruk]-tasten. Da endres porten.

### 4 Velg [SC2 TCP/IP Port] og klikk deretter på [Ny port]-knappen.

I Windows 98/Me, velg [Annet], [SC2 TCP/IP Port] og klikk deretter på [OK]-knappen.



- "SC2 TCP/IP Port" legges til når skriverdriveren er installert med "Standardinstallasjon" eller "Skreddersydd installasjon" der "LPR Direkte utskrift (Spesifiser adresse/Autosøk)" er valgt.
- Hvis skriverdriveren er installert med "Skreddersydd installasjon" der "IPP" er valgt, blir [SC-Print2005 Port] lagt til. Hvis du vil endre skriverporten når maskinen er tilkoblet et intranett eller regionnett (WAN) ved hjelp av IPP-funksjonen, velger du [SC-Print2005 Port], klikker [Ny port]-tasten ([OK]-tasten i Windows 98/Me), og følger instruksjonene på skjermen for å opprette porten igjen.

## 5 Opprett den nye porten.

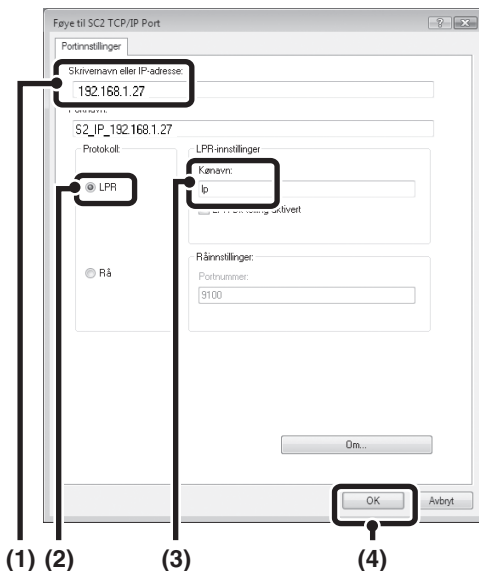
### (1) Angi maskinens IP-adresse.

- ☞ Sjekk IP-adressen til maskinen (side 6)

### (2) Kontroller at [LPR] er valgt.

### (3) Kontroller at [Ip] er valgt.

### (4) Klikk på [OK]-knappen.



## 6 Klikk på [Lukk]-knappen i skjermbildet i trinn 4.

Dette trinnet er ikke nødvendig i Windows 98/Me. Gå til neste trinn.

## 7 Kontroller at skriverporten som ble opprettet er valgt i skriveregenskapvinduet, og klikk deretter på [Bruk]-knappen.

## ► Ved bruk av en port opprettet med "Standard TCP/IP-port"

Når du bruker en port opprettet med "Standard TCP/IP-port" i Windows 2000/XP/Server 2003/Vista/Server 2008/7, kontroller at boksen [SNMP-status aktivert] ikke er markert () i vinduet som vises etter at du har klikket på knappen [Konfigurer port] i skjermen til skritt 3. Hvis boksen [SNMP-status aktivert] er markert (), kan det hende at du ikke kan skrive ut på korrekt måte.

# 3

## INSTALLASJON I ET MACINTOSH-MILJØ

Denne delen forklarer hvordan du installerer PPD-filen for å kunne skrive ut fra en Macintosh og hvordan skriverdriverinnstillingene konfigureres.

🖱️ MAC OS X: denne siden

(v10.2.8, v10.3.9, v10.4.11, v10.5 - 10.5.8, v10.6)

🖱️ MAC OS 9.0 - 9.2.2: side 52

For å bruke maskinen som skriver i et Macintosh-miljø må den være koblet til et nettverk. En USB-tilkobling kan ikke brukes.

## MAC OS X



Forklaringene for skjermer og prosedyrer er først og fremst for Mac OS X v10.4. Skjermene kan variere i andre versjoner av operativsystemet.

**1**

**Sett inn "Software CD-ROM" i CD-ROM-stasjonen på datamaskinen.**

Sett inn "Software CD-ROM" der det står "Disc 2" på forsiden.

**2**

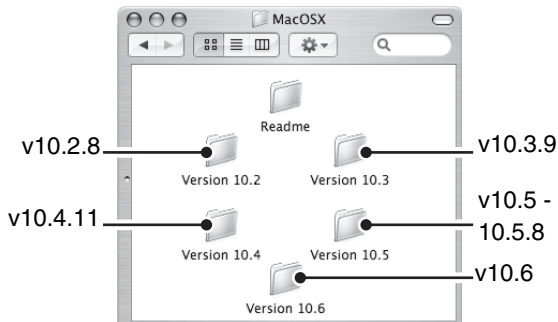
**Dobbelklikk på [CD-ROM]-ikonet (  ) på skrivebordet.**

**3**


**Dobbelklikk på [MacOSX]-mappen.**

Før du installerer programvaren, må du lese filen "Les meg først". "Les meg først"-filen ligger i [Norwegian]-mappen i [Readme]-mappen.

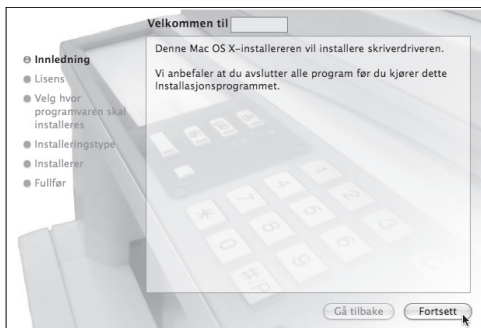
**4** Dobbeltklikk på mappen som korresponderer til versjonen av operativsystemet.



**5** Dobbeltklikk på [MX-PBX1]-ikonet (  ).

 Hvis "Godkjenn"-vinduet vises i Mac OS X v10.2.8, angir du passordet og klikker på [OK]-knappen.

**6** Klikk på [Fortsett]-knappen.



**7** Lisensavtalevinduet kommer opp. Pass på at du forstår innholdet i lisensavtalen, og klikk deretter på [Fortsett]-knappen.

Det kommer opp en melding med spørsmål om du er enig i vilkårene for lisensen. Klikk på [Enig]-knappen.

 Hvis lisensen er på feil språk, skifter du språk i språkmenyen.

## 8 Velg harddisken der PPD-filen skal installeres, og klikk på [Fortsett]-knappen.

- Pass på å velge harddisken der operativsystemet er installert.
- I Mac OS X v10.6 vises skjermbildet under når du klikker på [Endre installeringssted]-knappen.



## 9 Klikk på [Installer]-knappen.

Installeringen starter.




Hvis "Godkjenn"-vinduet kommer opp, angir du passordet og klikker på [OK]-knappen.

## 10 Når meldingen "Programvareinstalleringen var vellykket" kommer opp i installasjonsvinduet, klikker du på [Lukk]-knappen.

Dette fullfører programvareinstallasjonen. Nå må du konfigurere innstillingene i skriverdriveren.

## 11 Velg [Verktøy] fra [Gå]-menyen.

- Hvis du bruker Mac OS X v10.5 til 10.5.8 eller v10.6, klikk [Systemvalg] i Apple-menyen (🍏) og velg [Utskrift og faks] (🖨️). Når vinduet for å legge til skriver vises, trykk på -knappen og gå til trinn 14.
- Hvis du bruker Mac OS X v.10.2.8, velger du [Programmer] fra [Gå]-menyen.



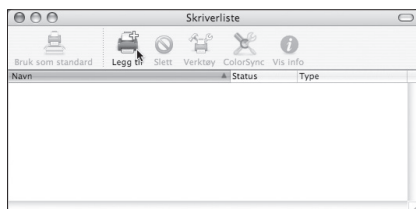
## 12 Dobbelklikk på [Verktøy for skriveroppsett]-ikonet (🖨️).

Hvis du bruker Mac OS X v10.2.8, dobbeltklikker du på [Verktøy]-mappen og dobbeltklikker så på [Utskriftssenter]-ikonet.



Hvis dette er første gang du installerer en skriver på datamaskinen, vil du se en bekreftelsesmelding. Klikk på [Legg til]-knappen.

## 13 Klikk på [Legg til].

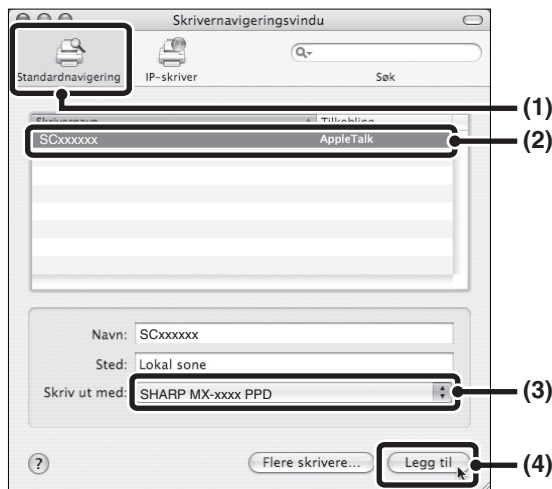




## 14 Konfigurer skriverdriveren.

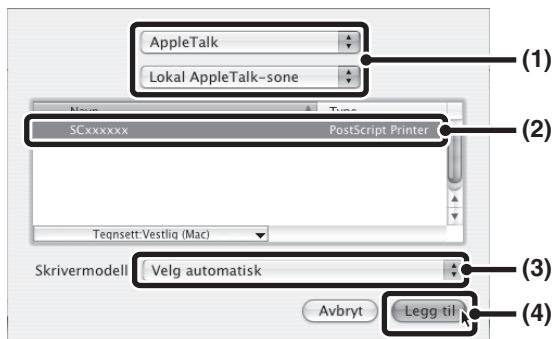
- Prosedyren for å konfigurere skriverdriveren varierer og er avhengig av på operativsystemversjonen. Prosedyren for å konfigurere skriverdriveren varierer og er avhengig av operativsystemversjonen. Prosedyren for versjonene 10.4.11, 10.5 - 10.5.8 og 10.6, samt prosedyren for andre versjoner forklares hver for seg nedenfor.
- Maskinen kan skrive ut ved å bruke IPP-funksjonen. Hvis du ønsker å bruke IPP-funksjonen, se "Skrive ut med IPP-funksjonen" (side 50) for å konfigurere skriverdriverinnstillingene

### v10.4.11, v10.5 - 10.5.8, v10.6



- (1) Klikk på [Standardnavigering] ikonet.**  
Hvis du bruker Mac OS X v10.5 til 10.5.8 eller v.10.6, klikk på [Standard]-ikonet.
- (2) Klikk på modellnavnet for maskinen.**
  - Bruke med AppleTalk:  
Maskinens modellnavn vises vanligvis som [SCxxxxxx]\*.
  - Bruke med Bonjour:  
Maskinens modellnavn vises vanligvis som [RDVxxxxxx]\*.  
\* "xxxxxx" er en rekke tegn som varierer avhengig av modellen.
- (3) Forviss deg om at du har valgt PPD-filen på din modell.**  
PPD-filen i maskinen velges automatisk.
- (4) Klikk på [Legg til]-knappen.**
  - Bruke med AppleTalk:  
PPD-filen til maskinen velges automatisk, og de eksterne enhetene som er installert på maskinen, oppdages og konfigureres automatisk.
  - Bruke med Bonjour:  
Skjermbildet "Installerbart tilleggsutstyr" vises. Velg maskinkonfigurasjonen og klikk på [Fortsett]-knappen.

## v10.2.8, v10.3.9

**(1) Velg [AppleTalk].**

Hvis flere AppleTalk-soner er vist, velger du sonen på menyen som inkluderer skriveren.

**(2) Klikk på modellnavnet for maskinen.**

Maskinens modellnavn vises vanligvis som [SCxxxxxx]. ("xxxxxx" er en rekke tegn som varierer avhengig av modellen.)

**(3) Velg PPD-filen for maskinen.**

- Hvis du bruker Mac OS X10.3.9, velg [Velg automatisk].
- Hvis du bruker Mac OS X v10.2.8, velger du [Sharp] og klikker på PPD-filen for din modell.

**(4) Klikk på [Legg til]-knappen.**

Hvis du bruker Mac OS X v10.3.9, PPD-filen til maskinen velges automatisk, og de ytre utstyrsenheterne som er installert på maskinen oppdages og konfigureres automatisk.



PPD-filen installeres i følgende mapper på oppstartsdisken.

[Library] - [Printers] - [PPDs] - [Contents] - [Resources] - [no.lproj]

## 15 Vis skriverinformasjon.



### (1) Klikk på maskinnavnet.

Hvis du bruker Mac OS X v10.5 til 10.5.8 eller v.10.6, klikk på [Valg og forbruksmaterie!]-knappen, klikk på [Driver]-kategorien og gå til trinn 16.

### (2) Klikk på [Vis info].

Hvis du bruker Mac OS X v10.2.8, velg [Vis info] fra [Skrivere]-menyen.

## 16 Velg maskinkonfigurasjonen.

Hvis du valgte [Velg automatisk] i (3) i trinn 14, blir maskinens konfigurasjon oppdaget og automatisk konfigurert. Sjekk de konfigurerte innstillingene for å forsikre deg om at de er riktige.

### (1) Velg [Installerbart tilleggsutstyr].

Dette vises ikke hvis du bruker Mac OS X v10.5 til 10.5.8 eller v.10.6.

### (2) Velg ekstrautstyret som er installert på maskinen.

### (3) Klikk på [Ta i bruk]-knappen.

Hvis du bruker Mac OS X v10.5 til 10.5.8 eller v.10.6, klikk på [OK]-knappen.

### (4) Klikk for å lukke vinduet.



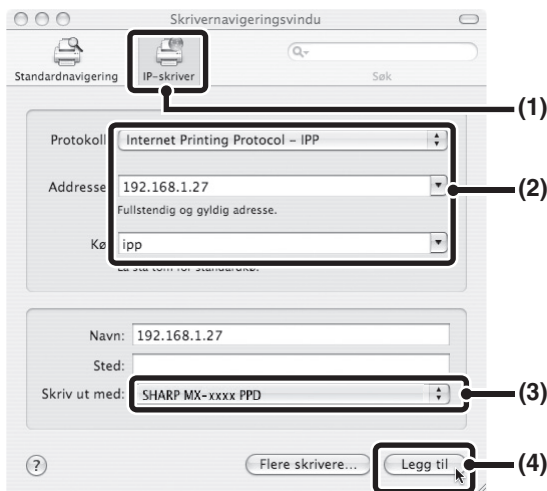
Du kan sjekke alle de installerte alternativene ved å skrive ut "Liste Over Spesialfunksjoner" i systeminnstillingene. (Merk at "Alternativer for innskuff" må være stilt til antall skuffer på maskinen.) Listen over spesialfunksjoner kan skrives ut fra [Listeutskrift (bruker)] i systeminnstillingene.

**Dette fullfører konfigureringen av skriverdriveren.**

## ► Skrive ut med IPP-funksjonen

Maskinen kan skrive ut ved å bruke IPP-funksjonen. Hvis du ønsker å bruke IPP-funksjonen, følg disse trinnene for å velge PPD-filen når du konfigurerer skriverdriveren (trinn 14 på side 47).

**v10.4.11, v10.5 - 10.5.8, v10.6**



**(1) Klikk på [IP-skriver]-ikonet.**

Hvis du bruker Mac OS X v10.5 til 10.5.8 eller v.10.6, klikk på [IP]-ikonet.

**(2) Velg [Internet Printing Protocol] i "Protokoll". Tast inn adressen til maskinen (IP-adressen eller domenenavnet) og kønavnet.**

Tast inn "ipp" i "Kø".

**(3) Velg [Sharp] i "Skriv ut med" og klikk på PPD-filen for modellen din.**

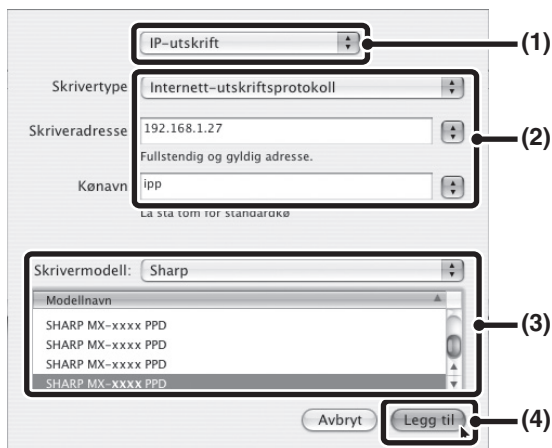
Hvis du bruker Mac OS X v 10.5 til 10.5.8 eller v.10.6, velg [Velg en driver du vil bruke] (eller [Velg skriverprogramvare]) fra "Skriv ut med" og klikk på PPD-filen til din modell.

**(4) Klikk på [Legg til]-knappen.**

Skjermbildet "Installerbart tilleggsutstyr" vises. Pass på at innstillingene stemmer, og klikk på [Fortsett]-knappen.

🔍 Sjekke IP-adressen til maskinen (side 6)

## v10.2.8, v10.3.9



- (1) Klikk på [IP-utskrift].
- (2) Velg [Internett-utskriftsprotokoll] i "Skrivertype". Tast inn adressen til maskinen (IP-adressen eller domenenavnet) og "Kønavn".
  - Hvis du bruker Mac OS X v10.2.8, tast inn adressen til maskinen (IP-adresse eller domenenavn) i "Skriveradresse".
  - Tast inn "ipp" i "Kønavn".
- (3) Velg [Sharp] i "Skrivermodell" og klikk på PPD-filen for modellen din.
- (4) Klikk på [Legg til]-knappen.

☞ Sjekk IP-adressen til maskinen (side 6)

# MAC OS 9.0 - 9.2.2



Hvis du bruker Mac OS 9.0 til 9.2.2, må du kontrollere at "LaserWriter 8" har blitt installert og at avkrytningsboksen for "LaserWriter 8" er valgt  i "Tilleggs kontroll" i "Kontrollpanel". Hvis ikke, må du installere den fra system-CD-ROM-en som fulgte med Macintosh-datamaskinen din.

**1** Sett inn "Software CD-ROM" i CD-ROM-stasjonen på datamaskinen. Sett inn "Software CD-ROM" merket "Disc 2" på forsiden.

**2** Dobbeltklikk på [CD-ROM]-ikonet (📀) på skrivebordet.

**3** Dobbeltklikk på [MacOS]-mappen. Før du installerer programvaren, må du lese "ReadMe First". "Les meg først"-filen ligger i [Norwegian]-mappen i [Readme]-mappen.

**4** Dobbeltklikk [Installer]-ikonet (📦).

**5** Klikk på [Installer]-knappen.



**6** Lisensavtalevinduet kommer opp. Pass på at du forstår innholdet i lisensavtalen, og klikk deretter på [Ja]-knappen.

## 7 Les meldingen i vinduet som kommer frem, og klikk deretter på [Fortsett]-knappen.

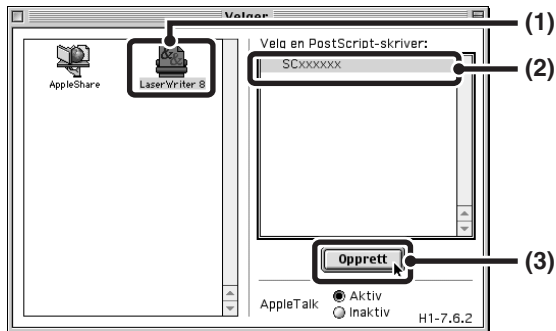
Installering av PPD-filen begynner.

Etter installasjonen kommer det opp en melding med spørsmål om du ønsker å starte datamaskinen på nytt. Klikk på [OK]-tasten og start datamaskinen på nytt.

**Dette fullfører programvareinstallasjonen. Nå må du konfigurere innstillingene i skriverdriveren.**

## 8 Velg [Velger] fra Apple-meny.

## 9 Opprett en skriver.



### (1) Klikk på [LaserWriter 8]-ikonet.

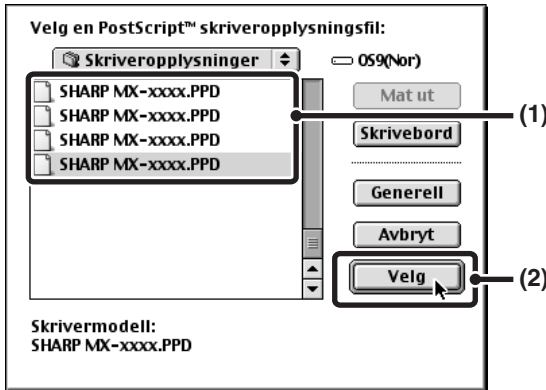
Hvis flere AppleTalk-soner er vist, velger du sonen som inkluderer skriveren.

### (2) Klikk på modellnavnet for maskinen.

Maskinens modellnavn vises vanligvis som [SCxxxxxx]. ("xxxxxx" er en rekke tegn som varierer avhengig av modellen.)

### (3) Klikk på [Opprett]-knappen.

## 10 Velg PPD-filen.



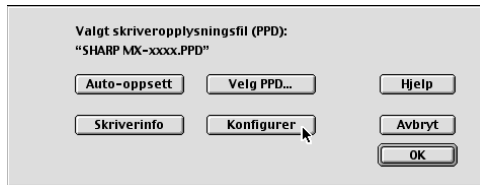
- (1) Klikk på PPD-filen for din modell.
- (2) Klikk på [Velg]-knappen.



- Hvis dialogboksen ovenfor ikke kommer opp og du kommer tilbake til "Velger"-dialogboksen, følg disse trinnene for å velge PPD-filen manuelt.
  - (1) Kontroller at maskinen er valgt i "Velg en PostScript-skriver"-listen, og klikk deretter på [Oppsett]-knappen etterfulgt av [Velg PPD]-knappen.
  - (2) Velg PPD-filen for din modell og klikk på [Åpne]-knappen.
  - (3) Klikk på [OK]-knappen.
- PPD-filen er installert i [Skriveropplysninger]-mappen i [Tillegg]-mappen.

## 11 Kontroller at maskinen er valgt i "Velg en PostScript-skriver"-listen, og klikk deretter på [Oppsett]-knappen.

## 12 Klikk på [Konfigurer]-knappen.



- Klikk på [Auto-oppsett]-knappen for å konfigurere innstillingene automatisk basert på det installerte ekstrautstyret som blir funnet.



### 13 Velg maskinkonfigurasjonen.

- (1) Velg ekstrautstyret som er installert på maskinen.
- (2) Klikk på [OK]-knappen.



Du kan sjekke alle de installerte alternativene ved å skrive ut "Liste Over Spesialfunksjoner" i systeminnstillingene. (Merk at "Alternativer for innskuff" må være stilt til antall skuffer på maskinen.) Listen over spesialfunksjoner kan skrives ut fra [Listeutskrift (bruker)] i systeminnstillingene.

### 14 Klikk på [OK]-knappen i vinduet i trinn 12 for å lukke vinduet.

### 15 Trykk på lukkeboksen ( ) for å lukke "Velger".

**Dette fullfører konfigureringen av skriverdriveren.**

#### Installere skjerskriftene

Skjerskrifttypene for Mac OS 9.0-9.2.2 finner du i [Font]-mappen på "Software CD-ROM" (Disk 2). Kopier skrifttypene du ønsker å installere til [Systemmappe] på oppstartsdisken.



Hvis du får problemer som kan være forårsaket av den installerte skjerskrifttypen, må du slette den installerte skrifttypen fra systemet med en gang.

# 4 PROBLEMLØSNING


## NÅR INSTALLASJONEN IKKE FUNGERTE

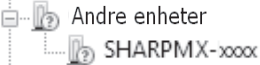
Dette kapittelet presenterer løsninger på vanlige installasjonsproblemer. Gå til den følgende innholdsfortegnelsen for å finne riktig side og svar på spørsmålet eller problemet ditt.

- Program- varen kan ikke installeres. . . . . 56
- Maskinen blir ikke funnet (når den er tilkoblet et nettverk). . . . . 57
- Plug-and- play-skjermen vises ikke (USB- tilkobling i Windows). . 58
- Skriverdriveren installeres ikke riktig av plug-and- play (USB-tilkobling i Windows). . . . . 59
- Skriverdriveren kan ikke installeres (Windows 2000/XP/Server 2003) . . . . . 60

Problem	Sjekkpunkt	Løsning
<b>Program- varen kan ikke installeres.</b>	Er det nok ledig plass på harddisken?	Slett alle filer og programmer du ikke trenger for å frigjøre plass på harddisken.
	Bruker du et operativsystem som ikke støttes?	Kontroller at programvaren kan kjøres på operativsystemet. For å få detaljert informasjon om installasjonskravene for hver programvare i Windows, klikker du på [Vis VIKTIG-FIL]-knappen i installasjonsprogrammet. I et Macintosh-miljø kan dette sjekkes i "Les meg først"-filen i [Norwegian]-mappen i [Readme]-mappen på "Software CD-ROM".

Problem	Sjekkpunkt	Løsning
<b>Maskinen blir ikke funnet (når den er tilkoblet et nettverk).</b>	Er IP-adressen til maskinen konfigurert?	Hvis IP-adressen til maskinen ikke er konfigurert, vil ikke maskinen bli funnet. Kontroller at IP-adressen er riktig konfigurert i "Nettverks-Innstillinger" i maskinens systeminnstillinger (administrator). → Systeminnstillinger (Administrator) > "Nettverks-Innstillinger"
	Er datamaskinen tilkoblet samme nettverk som maskinen?	Windows: Hvis maskinen og datamaskinen ikke er tilkoblet samme lokalnettverk, blir ikke maskinen funnet. Hvis de er tilkoblet forskjellige undernettverk, klikker du på [Spesifiser forhold]-knappen og angir maskinens navn (vertsnavn) eller IP-adresse for å søke etter maskinen.  Macintosh: Hvis det finnes flere AppleTalk-soner, velger du sonen maskinen er tilkoblet fra menyen.
	Er strømmen til maskinen på?	Hvis maskinen er slått av, vil den ikke bli funnet. Slå på hovedbryteren og [STRØMBRYTER]-tasten (⏻), i den rekkefølgen. (I Windows må du søke igjen etter å ha slått på maskinen.)
	Er datamaskinen korrekt tilkoblet maskinen?	Kontroller at kablen er skikkelig tilkoblet LAN-tilkoblingene på datamaskinen og maskinen. Kontroller tilkoblingene på hub-en også. 🖱️ TILKOBLING TIL NETTVERK (side 6)

Problem	Sjekkpunkt	Løsning
<p><b>Plug-and-play-skjermen vises ikke (USB-tilkobling i Windows).</b></p>	<p>Er strømmen til maskinen på?</p>	<p>Når en USB-kabel er tilkoblet, må du kontrollere at strømmen til maskinen er "PÅ" og deretter koble en USB-kabel til maskinen. Når maskinen ikke er slått på, slår du på hovedbryteren og [STRØMBRYTER]-tasten (⏻), i den rekkefølgen.</p>
	<p>Kan datamaskinen din bruke en USB-tilkobling?</p>	<p>undersøk om datamaskinen kan bruke et USB-grensesnitt i Enhetsbehandling på datamaskinen. (For å få informasjon om "Enhetsbehandling", går du til Hjelp i Windows.) Hvis USB kan brukes, vil controller chipset type og root hub vises under "Universal Serial Bus-kontroller" i "Enhetsbehandling". (Hvilke elementer som vises varierer avhengig av datamaskinen din.)</p>  <p>Hvis disse to elementene vises, skal USB fungere. Hvis du ser et gult utropstegn ved siden av "Universal Serial Bus-kontroller" eller de to elementene ikke vises, henvis til brukerhåndboken for datamaskinen eller undersøk med datamaskinleverandøren om å aktivere USB, og installer deretter skriverdriveren på nytt.</p>

Problem	Sjekkpunkt	Løsning
<b>Skriverdriveren installeres ikke riktig av plug-and-play (USB-tilkobling i Windows).</b>	Koblet du maskinen til datamaskinen før du installerte skriverdriveren?	<p>Hvis du bruker Windows 2000/XP/Server 2003/Vista/7 og maskinen var tilkoblet datamaskinen med USB-kabel før skriverdriveren ble installert fra installasjonsprogrammet, må du sjekke om det er informasjon om den mislykkede installasjonen i "Enhetsbehandling". (For å få informasjon om "Enhetsbehandling", går du til Hjelp i Windows.)</p> <p>Hvis modellnavnet til maskinen vises i "Andre enheter" i "Enhetsbehandling", må du slette det, starte datamaskinen på nytt og installere skriverdriveren igjen.</p>  <p>The screenshot shows the 'Andre enheter' (Other devices) section in Windows Device Manager. A device with a yellow warning triangle icon is listed as 'SHARPMX-xxxx'.</p>

## ► Skriverdriveren kan ikke installeres (Windows 2000/XP/Server 2003)

Hvis skriverdriveren ikke kan installeres på Windows 2000/XP/Server 2003, følger du trinnene nedenfor for å sjekke innstillingene for datamaskinen.

### 1 Klikk [Start]-knappen og deretter [Kontrollpanel].

I Windows 2000 klikker du [Start]-knappen, peker på [Innstillinger] og klikker [Kontrollpanel].

### 2 Klikk [Ytelse og vedlikehold] og så [System].

I Windows 2000 dobbeltklikker du [System]-ikonet.

### 3 Klikk [Maskinvare]-kategorien og så [Driversignering]-knappen.

### 4 Sjekk innstillingene i "Hva vil du at Windows skal gjøre?" ("Bekreftelse av filsignatur" i Windows 2000).



Hvis [Blokkere] er valgt, kan ikke skriverdriveren installeres. Velg [Varsle] og installer skriverdriveren på nytt.

---

# AVINSTALLERE PROGRAMVAREN

---

Hvis du vil avinstallere skriverdriveren eller programvaren som er installert ved hjelp av installasjonsprogrammet, følger du trinnene nedenfor.

## ► Windows

---

### **1** Klikk [Start]-knappen og deretter [Kontrollpanel].

I Windows 98/Me/NT 4.0/2000 klikker du [Start], peker på [Innstillinger] og velger [Kontrollpanel].

---

### **2** Klikk på [Avinstaller et program].

- I Windows XP/Server 2003, klikk på [Legg til eller fjern programmer].
- I Windows 98/Me/NT 4.0/2000 dobbeltklikker du ikonet [Legg til / fjern programmer].

---

### **3** Velg programmet eller driveren du vil slette.

Hvis du vil ha mer informasjon, går du til brukerveiledningen for operativsystemet eller Hjelp.

---

### **4** Start datamaskinen på nytt.

## ► Mac OS X

### **1 Slett skriveren som bruker maskinens PPD-fil, fra skriverlisten.**

For å vise skriverlisten, se skritt 11 og 12 i "MAC OS X" (side 43).

### **2 Slett PPD-filen.**

PPD-filen er kopiert til følgende mappe på oppstartsdisken.

[Library] - [Printers] - [PPDs] - [Contents] - [Resources] - [no.lproj]

Slett PPD-filen på maskinen fra denne mappen.

### **3 Slett installeringsinformasjonen.**

Installeringsinformasjonsfilen er kopiert til følgende mappe på oppstartsdisken.

[Library] - [Receipts]

Slett filen [MX-PBX1.pkg] fra denne mappen.

## ► MAC OS 9.0 - 9.2.2

Etter at du har slettet skriverikonet som bruker maskinens PPD-fil, fra skrivebordet, følger du trinnene nedenfor.

### **1 Sett inn "Software CD-ROM" i CD-ROM-stasjonen.**

Sett inn "Software CD-ROM" merket "Disc 2" på forsiden.

### **2 Dobbelklikk [CD-ROM]-ikonet ( ) på skrivebordet og dobbelklikk [MacOS]-mappen.**

### **3 Dobbelklikk [Installer]-ikonet ( ).**

### **4 Velg [Fjern] i installasjonsmenyen og klikk [Fjern]-knappen.**









**SHARP**<sup>®</sup>

SHARP CORPORATION

TRYKKET I FRANKRIKE  
TINSZ4739GHZZ

