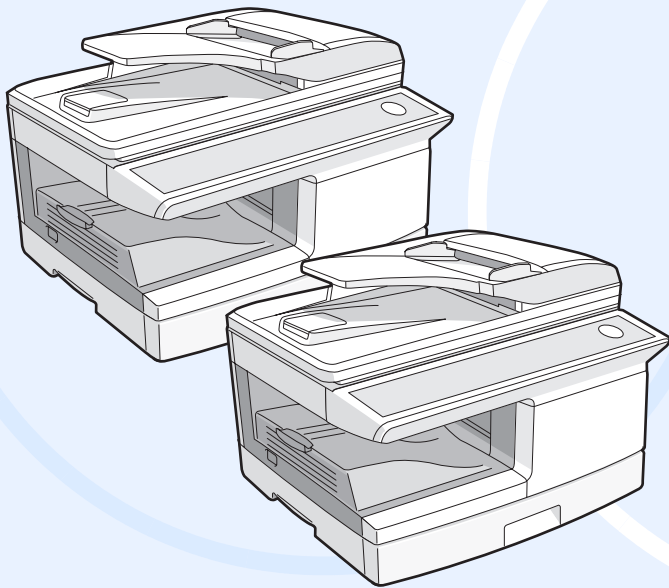


AL-2050/2060 Online-manual



Start

Klikk denne "Start"-knappen.

Innføring

Denne manualen beskriver skriver- og skannerfunksjonene i det digitale flerfunksjonssystemet på AL-2050/AL-2060.



- Hvis du vil ha informasjon om de følgende emnene, går du til Brukerveiledning for å se det digitale flerfunksjonssystemet.
 - Grunnleggende maskinprosedyrer (fyller på papir, skifter tonerpatron, fjerner feilmating og bruker ytre utstyrsenheter)
 - Kopieringsfunksjoner
 - Skanne fra driftspanelet på maskinen
 - Spesifikasjoner
- Hvor "AL-XXXX" fremgår i denne manualen, erstatter du "XXXX" med navnet på modellen din.
- Denne manualen henviser til Reversing Single Pass Feeder som "RSPF".
- Skjermbildene og prosedyrene som vises i denne manualen er hovedsakelig for Windows XP. Med andre versjoner av Windows, kan det være at enkelte skjermbilder er annerledes enn de som vises i manualen.
- Hvis du vil ha informasjon om bruk av operativsystemet, går du til operativsystem-manualen eller til online-hjelpen.

Opplysninger om varemerker

- Microsoft®, Windows®, Windows® 98, Windows® Me, Windows® 2000, Windows® XP, Windows Vista® og Internet Explorer® er opphavsrettslig beskyttede varemerker eller varemerker tilhørende Microsoft Corporation i USA og andre land.
- Adobe, Adobe-logoen, Acrobat, Adobe PDF-logoen og Reader er opphavsrettslig beskyttede varemerker eller varemerker tilhørende Adobe Systems Incorporated i USA og andre land.
- Alle andre varemerker og copyrights er de respektive innehaveres eiendom.

Skjermbildene, meldingene og nøkkelnavnene som vises i manualen, kan skille seg fra de på den faktiske maskinen på grunn av produktforbedringer og -modifikasjoner.



Hvordan bruke online-manualen

Denne delen beskriver hvordan du bruker online-manualen. Vennligst les denne delen før du bruker online-manualen. Hvis du vil ha informasjon om bruk av Acrobat Reader, går du til Acrobat Reader Hjelp.

Betjeningen av online-håndboken

De følgende knappene vises nederst på hver side av manualen. Klikk disse knappene for å raskt gå til sider du vil se.

Innhold

Viser innholdet i manualen. Klikk på et emne i Innhold for å gå direkte til gjeldende del.

Register

Viser stikkordregisteret for manualen. Klikk på et emne i Stikkordregister for å gå direkte til gjeldende del.



Flytte fremover én side om gangen.



Flytte bakover én side om gangen.

Følge koblinger

Denne manualen inneholder koblingsfunksjoner som gir deg muligheten til å gå til den relaterte siden. Hvis du klikker grønn, understreket tekst, vil den relaterte siden vises. (I delene Innhold og Stikkordregister, er ikke de koblede områdene understreket.)

Eksempel:  [Innhold](#)

Hvis du vil gå tilbake til foregående side, klikker du ←-knappen på menylinjen i Acrobat Reader.

Bruk av bokmerker

Det er blitt opprettet bokmerker på venstre side i manualen. Du kan klikke et bokmerke for å gå direkte til gjeldende del.

Hvordan skrive ut denne manualen

Hvis du vil skrive ut manualen, velger du "Skriv ut" fra "Fil"-menyen i Acrobat Reader. Velg de ønskede skriverinnstillingene i dialogboksen "Skriv ut", og klikk "OK"-knappen.

Innhold

Register



3



Innhold

Innføring	2
Hvordan bruke online-manualen	3

1 SKRIVE UT

Grunnleggende utskrift	5
Åpne skriverdriveren fra "Start"-knappen	7
Innstillinger for skriverdriver	8
Skrive ut flere sider på én side	9
Tilpasse utskriften til papirarket	10
Tosidig utskrift	11
Rotere utskriftsbildet 180 grader	12
Skrive ut vannmerke	13
Beskrivelse av utskriftsstatusvinduet	14

2 SKANN

Oversikt over skanning	15
Skanne fra et TWAIN-kompatibelt program	16
Skanne fra et WIA-kompatibelt program (Windows XP/Vista)	21
Skanne fra "Veiviser for skanner og kamera" (Windows XP)	23
Beskrivelse av Button Manager	26
Innstillinger for Button Manager	27

3 FEILSØKING

Feilsøking	29
Hvis en anmerkninger skrives ut	35

4 SKRIVERDRIVERFUNKSJONER

Skriverdriverfunksjoner	36
-------------------------	----

5 WEBSIDEN PA MASKINEN

Om websiden	38
Konfigurasjon om websiden	39

6 REGISTER

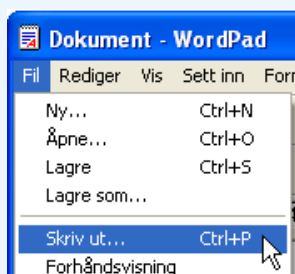


Det følgende eksemplet forklarer hvordan du skriver ut et dokument fra WordPad.

Før utskriften kjøres, må du kontrollere at riktig papirstørrelse for dokumentet er blitt lastet i maskinen.

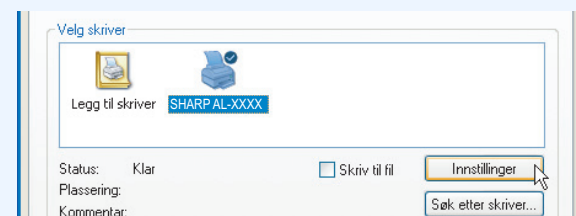
1 Start WordPad og åpne dokumentet du vil skrive ut.

2 Velg "Skriv ut" fra programmets "Fil"-meny.
Dialogboksen vil vises.



3 Kontroller at "SHARP AL-XXXX" er valgt som skriver. Hvis du har behov for å endre skriverinnstillingene, klikker du "Innstillinger"-knappen, ("Egenskaper"-knappen i Windows /98/Me), for å åpne skjermbildet for oppsett av skriverdriver.

Oppsettskjermen for skriverdriveren kommer til syne.



Windows 2000 har ikke "Innstillinger"-knappen i denne dialogboksen. Velg innstillingene etter behov i hver av kategoriene i skjermbildet for oppsett.

☞ [Innstillinger for skriverdriver](#), [Skrive ut flere sider på én side](#), [Tilpasse utskriften til papirarket](#), [Skrive ut vanmerke](#), [Tosidig utskrift](#)

4 Klikk "Skriv ut"-knappen ("OK"-knappen i Windows 98/Me).

Utskriften startes. Utskriftsstatusvinduet åpnes automatisk når utskriften startes.

☞ [Beskrivelse av utskriftsstatusvinduet](#)

Utskriftsjobben sendes til utbakken. Papirene blir lagt i lett forskjøvet posisjon fra forrige jobb (forskyvningsfunksjon).

Hvis skuffen går tom for papir under en utskriftsjobb

Utskriften startes automatisk opp igjen når det legges papir i skuffen.

Ved bruk av bypass-skuffen, må du velge skrivermodus med modusvelgernøkkelen på maskinen, laste papir ifølge meldingen i displayet, og så trykke [START]-tasten for å fortsette utskriften.

Avbryte en utskriftsjobb

1 Velg skrivermodus med [MODUSVALG]-tasten på maskinens driftspanel og trykk [SLETT]-tasten (C) eller [SLETT ALLE]-tasten (CA).

2 "KANSELER UTSKRIFT?" vises i displayet. Kontroller at det er merket av for "JA" og trykk [SETTE]-tasten.



Advarsel

Når maskinen er tilkoblet datamaskinen ved hjelp av USB 2.0 (High-Speed) porter på hver, må du sørge for å lese "Systemkrav for USB 2.0 (High-Speed modus)" i Brukerveiledning.

Når "Papirkilde" er satt til "Autovalg"

Hvis "Papirkilde" er satt til "Autovalg" i kategorien "Papir" i skjermbildet for oppsett av skriverdriver, og den korrekte papirstørrelsen ikke er lastet i maskinen, varierer utskriftsprosedyren avhengig av innstillingen for "TVUNGET UTMATING" i brukerprogrammene (se "BRUKERPROGRAMMER" i Brukerveiledning).

Når "TVUNGET UTMATING" er satt til "AV"

Velg skrivermodus med modusvalgtasten på maskinen, sjekk meldingen i displayet, legg papir i bypass-skuffen og trykk på [START]-tasten for å starte utskriften.

Når "TVUNGET UTMATING" er satt til "PÅ"

Utskriften gjøres på papiret som er lastet i maskinen, selv om papirstørrelsen er forskjellig fra størrelsen på utskriftsbildet.

Du kan åpne skriverdriveren og endre innstillingene av den fra Windows "Start" knapp. Innstillinger som justeres på denne måten vil være opprinnelige innstillinger når du skriver ut fra en applikasjon. (Hvis du endrer innstillingene i oppsettskjermen for skriverdriveren når du tar utskriften, vil innstillingene tilbakestilles til opprinnelige innstillinger når du forlater applikasjonen igjen.)

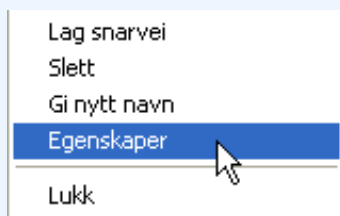
Windows 2000/XP/Vista

1 Klikk "Start"-knappen og så "Kontrollpanel".
I Windows 2000 klikker du "Start"-knappen og velger "Innstillinger".

2 Klikk "Skrivere og annen maskinvare" og så "Skrivere og telefakser".

- I Windows Vista, klikker du på "Skriver".
- I Windows 2000 klikker du "Skrivere".

3 Klikk skriverdriverikonet "SHARP AL-XXXX" og velg "Egenskaper" fra "Fil"-menyen.



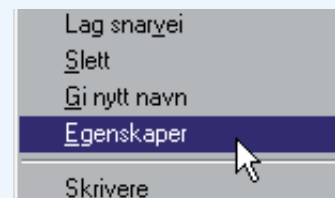
I Windows Vista, velg "Egenskaper" fra menyen "Organiser".

4 Klikk "Utskriftsinnstillinger"-knappen i kategorien "Generelt".
Oppsettskjermen for skriverdriveren kommer til syne.
[Innstillinger for skriverdriver](#)

Windows 98/Me

1 Klikk "Start"-knappen, velg "Innstillinger" og klikk "Skrivere".

2 Klikk skriverdriverikonet "SHARP AL-XXXX" og velg "Egenskaper" fra "Fil"-menyen.




3 Klikk på kategorien "Oppstilling".

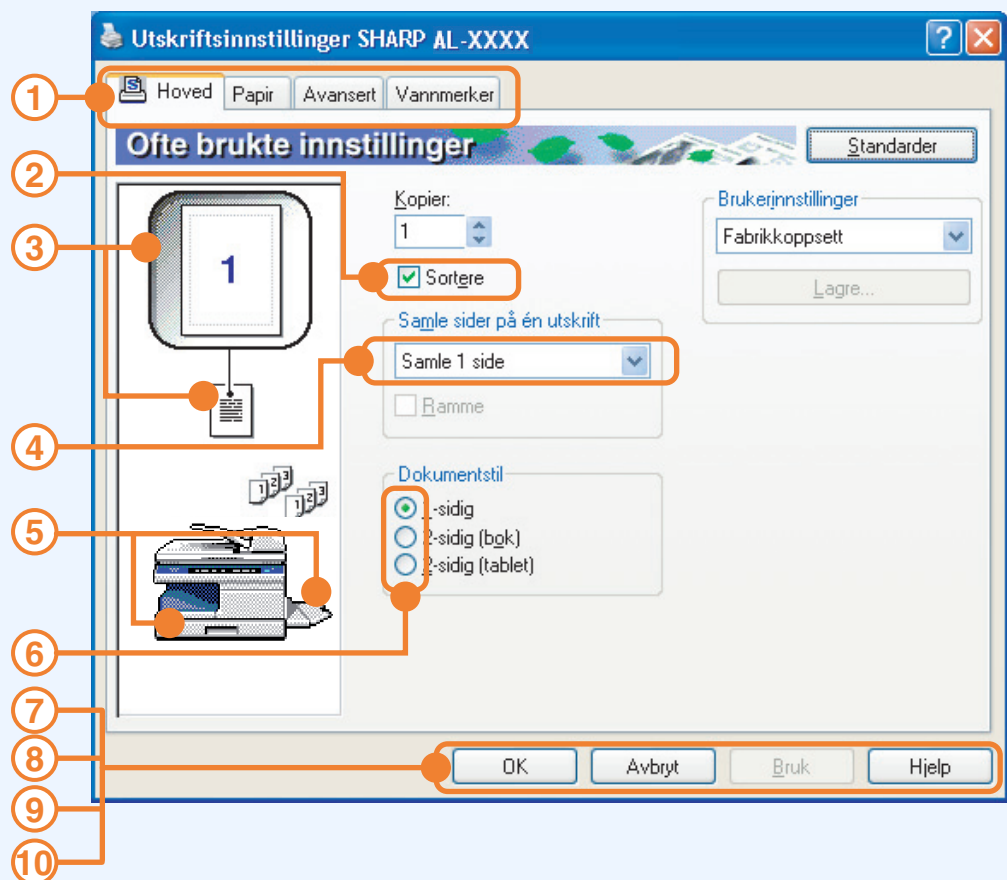


Oppsettskjermen for skriverdriveren kommer til syne.

[Innstillinger for skriverdriver](#)

Innstillinger for skriverdriver

Hvis du vil vise Hjelp-funksjon for en innstilling, klikker du -knappen i det øvre høyre hjørnet av vinduet og klikker så innstillingen. Vær oppmerksom på at enkelte restriksjoner gjelder med hensyn til kombinasjonene av innstillinger du kan velge i skjermbildet for oppsett av skriverdriver.



Innstillingene og avbildningen av maskinen vil variere avhengig av modellen.

- ① **Kategori**
Innstillingene er gruppert i kategorier. Klikk ønsket kategori for å hente den frem.
- ② **Avmerkingsboks**
Klikk avmerkingsboks for å aktivere eller deaktivere en funksjon.
- ③ **Visning av utskriftsinnstilling**
Viser resultatet av de valgte utskriftsinnstillingene.
- ④ **Rullegardinliste**
Gir deg muligheten til å velge fra en liste over valgmuligheter.
- ⑤ **Visning av papirskuffer**
Skuffen du valgte i "Papirvalg" i kategorien "Papir" vises i blått. Du kan også klikke en skuff for å velge den.
- ⑥ **Avmerkingsknapp**
Lar deg velge ett element fra en liste over alternativer.
- ⑦ **"OK" knapp**
Klikk denne knappen for å lagre innstillingene og gå ut av dialogboksen.
- ⑧ **"Avbryt" knapp**
Klikk denne knappen for å gå ut av dialogboksen uten å gjøre endringer i innstillingene.
- ⑨ **"Bruk" knapp**
Klikk for å lagre innstillingene uten å lukke dialogboksen.
- ⑩ **"Hjelp" knapp**
Klikk denne knappen for å vise hjelpefilen for skriverdriveren.

Skrive ut flere sider på én side

Denne funksjonen gir deg muligheten til å skrive ut to eller fire dokument sider på ett enkelt papirark.

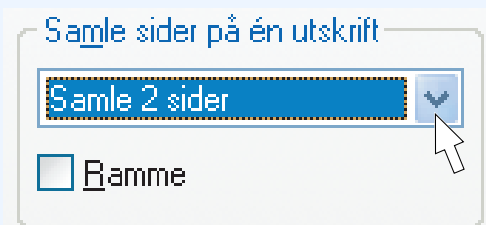
Hvis du vil bruke denne funksjonen, åpner du skjermbildet for oppsett av skriverdriver og velger "Samle 2 sider" eller "Samle 4 sider" for "Samle sider på én utskrift" i kategorien "Hoved".

☞ Se [Grunnleggende utskrift](#) for detaljer om hvordan du åpner skriverdriveren.



"Samle sider på én utskrift" innstillingen er ikke tilgjengelig når man har valgt "Tilpass til papirstørrelse".

☞ [Tilpasse utskriften til papirarket](#)



Samle sider på én utskrift	<input type="checkbox"/> Ramme	<input checked="" type="checkbox"/> Ramme
"Samle 2 sider"		
"Samle 4 sider"		

Hvis du merker av i avmerkingsboksen "Ramme", blir utskriften laget med kantlinjer rundt hver side.

Tilpasse utskriften til papirarket

Skriverdriveren kan justere størrelsen på utskriften slik at den tilsvarer størrelsen på papiret som er lastet i maskinen. Følg trinnene nedenfor for å bruke denne funksjonen. I denne forklaringen tas det utgangspunkt i at du skal skrive ut et dokument i A4 størrelse på et papirark i A5 størrelse.

☞ Se [Grunnleggende utskrift](#) for detaljer om hvordan du åpner skriverdriveren.



"Tilpass til papirstørrelse" innstillingen er ikke tilgjengelig når man har valgt "Samle sider på én utskrift".

☞ [Skrive ut flere sider på én side](#)

1 Klikk på "Papir" tungen i oppsettskjermen for skriverdriveren.

2 Angi opprinnelig størrelse (A4) på utskriftsbildet i "Papirstørrelse".

3 Merk av i boksen "Tilpass til side".

4 Velg den faktiske papirstørrelsen som skal brukes for utskriften (A5).

Størrelsen på utskriftsbildet blir automatisk justert for å passe til papiret som er lastet i maskinen.

Papirstørrelse: A4

Tilpass til papirstørrelse: A5



Dokument i A4-størrelse
(Papirstørrelse)

Dokument i A5-størrelse
(Tilpass til papirstørrelse)



Hvis "A3 [Tilpass til side]", "B4 [Tilpass til side]" eller "Ledger [Tilpass til side]" er valgt, vil utskriften tilpasses A4-størrelse selv om "Tilpass til side" ikke er valgt.

Denne innstillingen gir deg muligheten til å skrive på begge sider av papiret.

Hvis du vil bruke denne funksjonen, åpner du skjermbildet for oppsett av skriverdriver og velger "2-sidig (bok)" eller "2-sidig (tablet)" fra "Dokumentstil" i kategorien "Hoved".

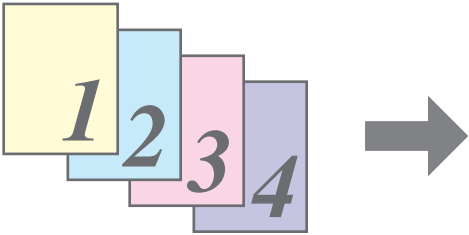
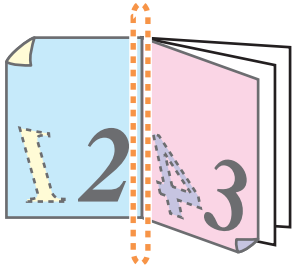
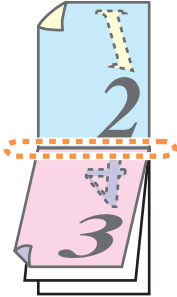
Se [Grunnleggende utskrift](#) for detaljer om hvordan du åpner skriverdriveren.

Dokumentstil

- 1-sidig
- 2-sidig (bok)
- 2-sidig (tablet)

- Bemerk**
- Papirstørrelsene som kan brukes for tosidige utskrifter er Letter, Legal, Folio, Invoice, A4, A5, B5, Foolscap og 16K.
 - Når du skal bruke tosidige utskrifter, velger du en annen kilde enn "Bypasskuff" for "Papirkilde" i kategorien "Papir".

Det følgende eksemplet viser resultatet når data skrives på begge sider av papiret.

Utskriftsdata	Utskriftsresultat	
	2-sidig (bok)	2-sidig (tablet)
	 <p>Sidene blir skrevet ut slik at de kan festes sammen i siden.</p>	 <p>Sidene blir skrevet ut slik at de kan festes sammen i toppen.</p>

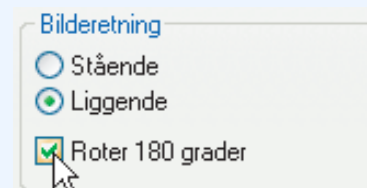
Rotere utskriftsbildet 180 grader

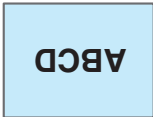
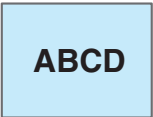
Utskriftsbildet kan roteres 180 grader.

Denne funksjonen brukes for å gi korrekt utskrift på konvolutter og andre papirtyper med klaffer som kun kan lastes i én retning.

Hvis du vil bruke denne funksjonen, velger du bilderetning i "Bilderetning" i kategorien "Papir", og merker så av i avmerkingsboksen "Roter 180 grader".

☞ Se [Grunnleggende utskrift](#) for detaljer om hvordan du åpner skriverdriveren.



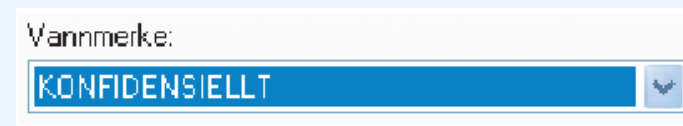
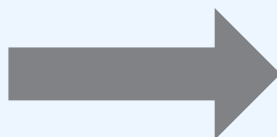
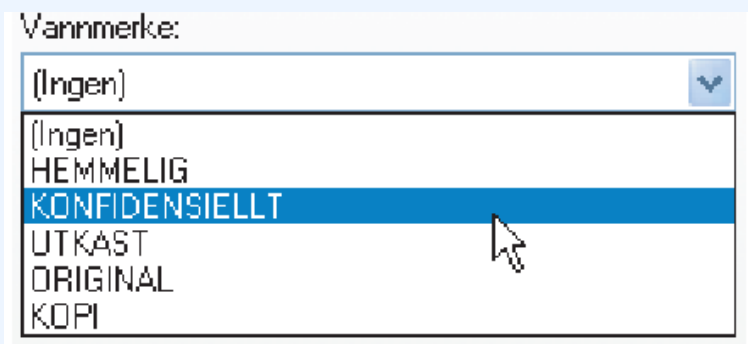
Utskriftsresultat	
<input checked="" type="radio"/> Liggende <input checked="" type="checkbox"/> Roter 180 grader	<input checked="" type="radio"/> Liggende <input type="checkbox"/> Roter 180 grader
	

Du kan skrive ut et vannmerke som for eksempel "KONFIDENSIELT" på et dokument. Hvis du vil skrive ut et vannmerke, åpner du skriverdriveren, klikker kategorien "Vannmerker" og følger trinnene nedenfor.

Se [Grunnleggende utskrift](#) for detaljer om hvordan du åpner skriverdriveren.

Utskrift av vannmerke

Velg det vannmerke du vil skrive ut (for eksempel "KONFIDENSIELT") fra rullegardinlisten "Vannmerke", og start utskriften.



Utskriftsprøve



Du kan skrive inn tekst for å lage ditt eget vannmerke. Hvis du vil ha detaljer om innstillinger for vannmerke, går du til Hjelp-filen for skriverdriveren.

🔗 [Innstillinger for skriverdriver](#)

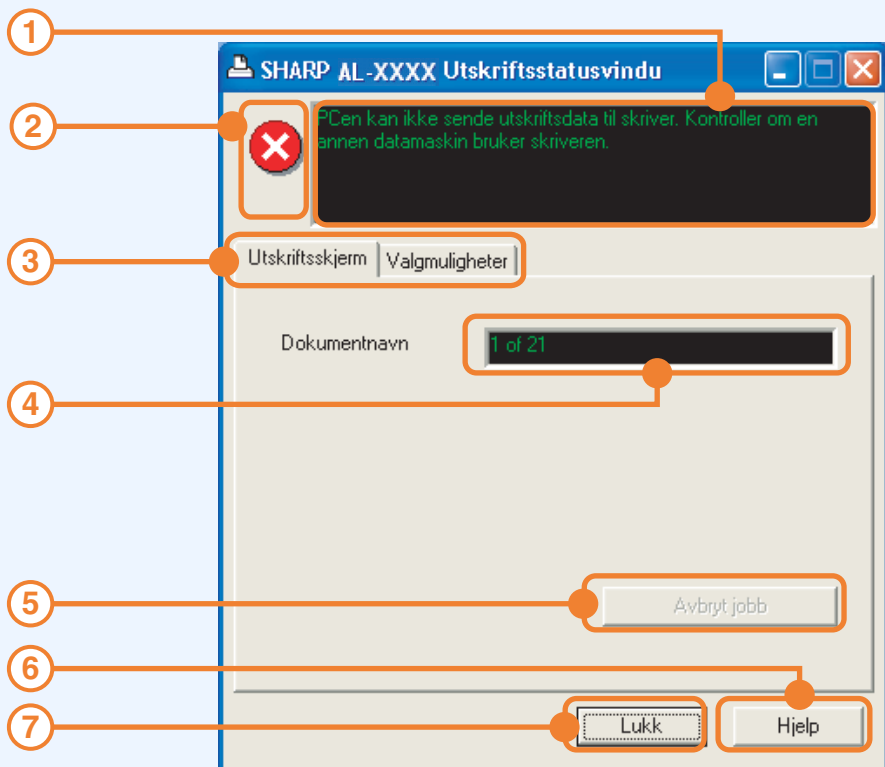
Beskrivelse av utskriftsstatusvinduet

Utskriftsstatusvinduet åpnes automatisk når utskriften starter.

Utskriftsstatusvinduet er et verktøy som overvåker maskinen. Det viser navnet på dokumentet som skrives ut og eventuelle feilmeldinger som oppstår.



Når maskinen brukes som nettverksskriver, fungerer ikke utskriftsstatusvinduet.



① Statusvindu

Gir informasjon om nåværende skriverstatus.

② Statusikon

Statusikonet vises for å varsle deg om skriverfeil. Når utskriften kjøres som normalt, vil ikke dette vises. Ikonene er forklart nedenfor. Følg instruksene i statusvinduet for å løse problemet.

Ikon	Utskriftsstatus
	Det har oppstått en feil som krever umiddelbar kontroll.
	Det har oppstått en feil som krever snarlig kontroll.

③ Kategori

Klikk en kategori for å hente den frem. Kategorien "Valgmuligheter" gir deg muligheten til å velge visningsalternativer for utskriftsstatusvinduet.

④ Dokumentnavn

Viser navnet på dokumentet som for øyeblikket blir skrevet ut.

⑤ "Avbryt jobb" knapp

Utskriften kan avbrytes ved å klikke denne knappen før maskinen mottar jobben.

⑥ "Hjelp"-knapp

Klikk denne knappen for å vise hjelpefilen for utskriftsstatusvinduet.

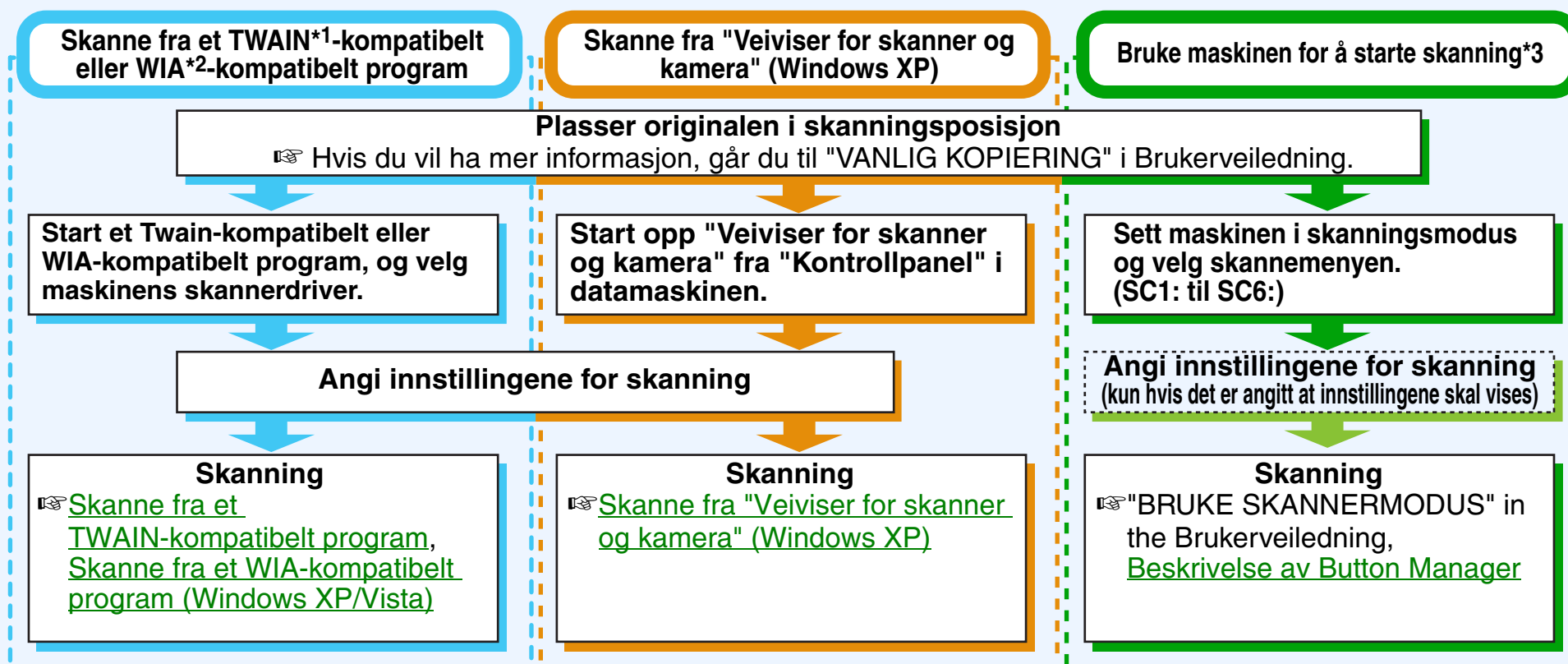
⑦ "Lukk" knapp

Klikk denne knappen for å lukke utskriftsstatusvinduet.

Diagrammet som vises nedenfor gir en oversikt over skanning.



Advarsel Skannefunksjonen kan kun brukes når datamaskinen er koblet til maskinen med en USB-kabel.



*1 TWAIN er en internasjonal grensesnittstandard for skannere og annet bildeinnhentingsutstyr. Ved å installere en TWAIN-driver på datamaskinen, kan du skanne og arbeide med bilder ved hjelp av forskjellige typer TWAIN-kompatible programmer.

*2 WIA (Windows Imaging Acquisition) er en Windows-funksjon som tillater at skanner, digitalt kamera eller annet bildeutstyr kan kommunisere med et bildebehandlingsutstyr. WIA-driveren for denne maskinen kan kun brukes i Windows XP/Vista.

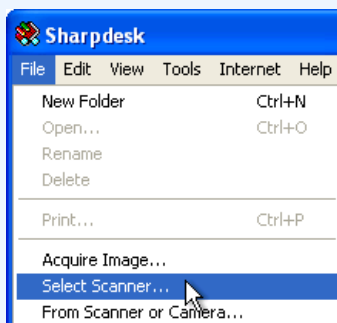
*3 Hvis du skal skanne ved å bruke maskinens driftspanel, må du først installere Button Manager og angi passende innstillinger i kontrollpanelet. Gå til "INSTALLERE BUTTON MANAGER" i Brukerveiledning for flere detaljer.

Skannerdriveren for SHARP er kompatibel med TWAIN-standarden, noe som gjør at den kan brukes med flere TWAIN-kompatible programmer. Nedenfor finner du en trinnvis veiledning for hvordan du henter et skannet bilde til skjermbildet for Sharpdesk-skrivebordet ved hjelp av Sharpdesk.

1 Plasser originalen(e) du vil skanne på dokumentglasset/RSPF.

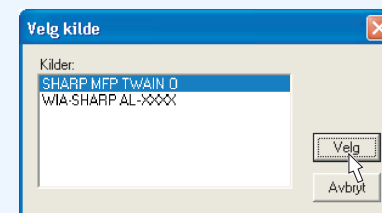
☞ Hvis du vil ha informasjon om innstillinger for skanning, går du til "VANLIG KOPIERING" i Brukerveiledning.

2 Start Sharpdesk, klikk "File"-menyen og velg "Select Scanner".



Metoden for tilgang til "Select Scanner" avhenger av programmet. Hvis du vil ha mer informasjon, går du til manualen eller til hjelpefilen for programmet.

3 Velg "SHARP MFP TWAIN E" og klikk "Velg"-knappen.



- Hvis du bruker Windows XP/Vista, kan du også velge "WIA-SHARP AL-XXXX" for å skanne ved hjelp av WIA-driveren.
 - ☞ [Skanne fra et WIA-kompatibelt program \(Windows XP/Vista\)](#)
- Avhengig av systemet, kan "SHARP MFP TWAIN T 1.0 (32-32)" og "WIA-SHARP AL-XXXX 1.0 (32-32)" vises i skjermbildet "Velg kilde" som sett over.

4 Velg "Acquire Image" fra "Fil"-menyen eller klikk "Acquire"-knappen ().

Oppsettskjermen for skannerdriveren kommer til syne.

👉 [Innstillinger for skannerdriver](#)

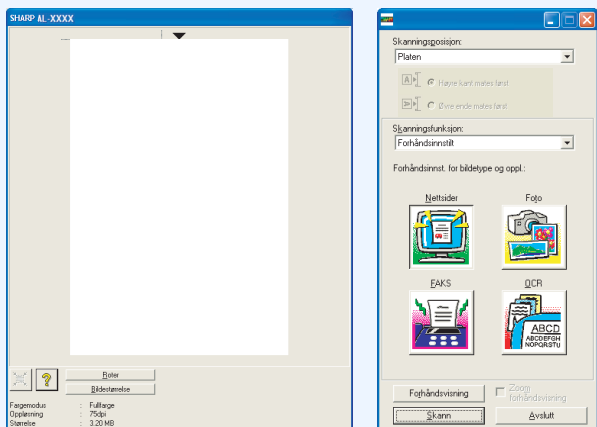
5 Gå til "Skanningsposisjon"-menyen og velg plasseringen hvor du plasserte originalen i trinn 1.

• Hvis du plasserte en énsidig original i RSPF, velger du "SPF (Enkeltsidig)".

Hvis du plasserte en tosidig original i RSPF, velger du "SPF (Dupleks-Bok)" eller "SPF (Dupleks-Tavle)" ifølge sammenfestingsposisjonen til originalen.



Hvis du valgte "SPF (Dupleks-Bok)" eller "SPF (Dupleks-Tavle)" i menyen "Skanningsposisjon", må du velge om retningen som originalen skal mates i er "Høyre kant mates først" eller "Øvre ende mates først".



6 Klikk på "Førehåndsviwing"-knappen.

Førehåndsviwing-bildet kommer til syne.



- Hvis vinkelen på bildet er feil, plasserer du originalen på nytt og klikker "Førehåndsviwing"-knappen igjen.
- Hvis retningen på førehåndsviwing-bildet er feil, klikker du "Roter"-knappen i skjermbildet for førehåndsviwing. Dette roterer bildet 90 grader i klokkeretning og lar deg korrigere retningen uten å plassere originalen på nytt.
 - 👉 [Skjermbilde for førehåndsviwing](#)
- Hvis du angir flere sider i RSPF, gir bare maskinen førehåndsviwing av den øverste siden av originalene, og sender den så til det opprinnelige utgangsområdet. Send den førehåndsviste originalen tilbake til RSPF før du starter skannejobben.

7 Spesifiser skanningsområdet og angi innstillingene for skanning.

Du finner informasjon om spesifisering av skanneområde og innstilling av skannepreferanser i hjelp-filen for skannerdriveren.

🔗 [Innstillinger for skannerdriver](#)



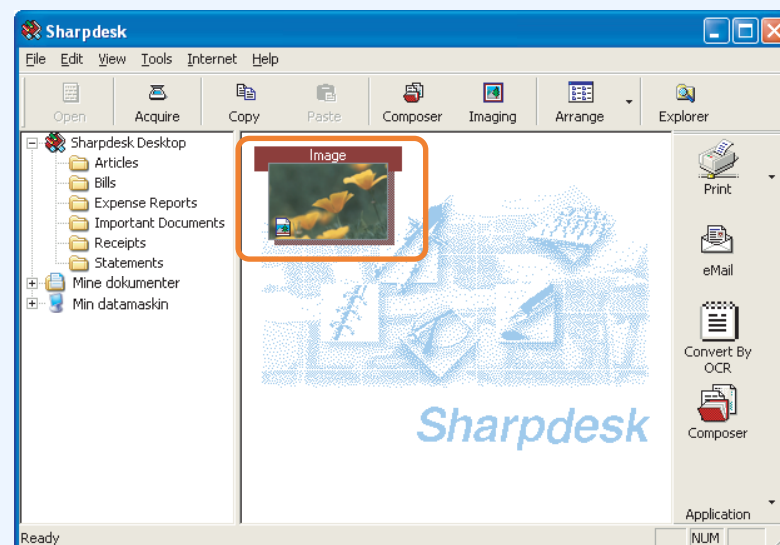
Advarsel

Skanning av større flater i full farge med høy oppløsning, resulterer i store datamengder og krever lengre skannetid. Det anbefales at du angir passende skanningsinnstillinger for den type originalbilde som skal skannes, dvs. webside (monitor), foto, fax eller OCR.

8 Når du er klar til å starte skanningen, klikker du "Skann"-knappen.

Hvis du vil avbryte en skannejobb etter å ha klikket "Skann"-knappen, trykker du [Esc]-tasten på tastaturet.)

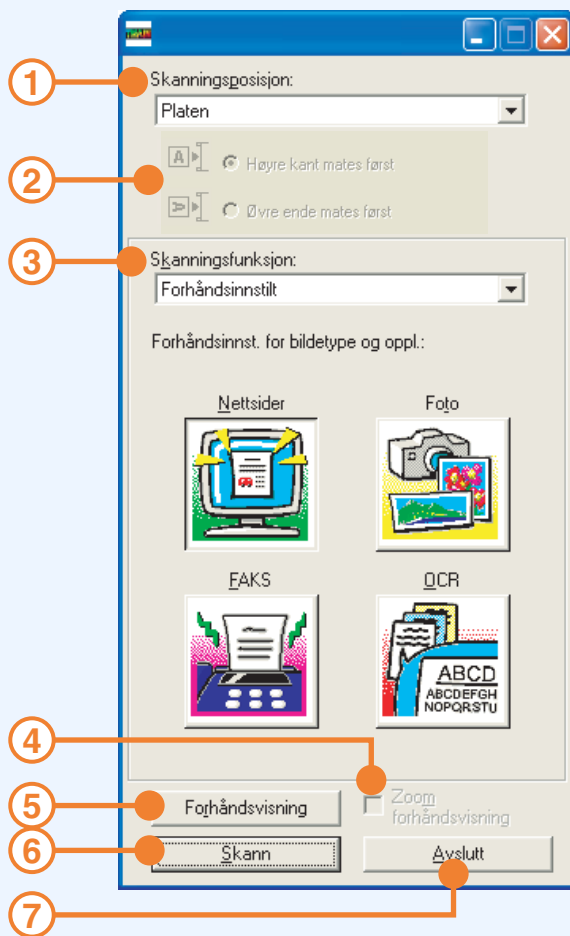
Når du lukker skannerdriveren etter skanning, vises bildedataene som en ny fil i Sharpdesk, som vist under.



Innstillinger for skannerdriver

Skjermbildet for oppsett av skannerdriver består av "Skjermbilde for oppsett", som lar deg velge innstillinger for skanning, og "Skjermbilde for forhåndsvisning", som viser det skannede bildet. Hvis du vil ha detaljer om innstillingene for skanning, klikker du "Hjelp"-knappen i skjermbildet for forhåndsvisning for å vise Hjelp.

Skjermbilde for oppsett



① "Skanningsposisjon"-meny

Velg plasseringen hvor originalen er plassert. Alternativene er "Platen" (dokumentglasset), "SPF (Enkeltsidig)", "SPF (Dupleks-Bok)" eller "SPF (Dupleks-Tavle)".

☞ [Skanne fra et TWAIN-kompatibelt program](#)

② Meny for skanningsside

Hvis du plasserte en tosidig original i RSPF, velger du "Høyre kant mates først" eller "Øvre ende mates først" fra menyen for skanningside i henhold til hvordan originalen er plassert.

③ "Skanningsfunksjon"-meny

Velg "Forhåndsinnstilt" eller "Egendefinert innstilling" for skannemodus. Hvis du vil ha detaljer om innstillingene, klikker du "Hjelp"-knappen i skjermbildet for forhåndsvisning for å vise Hjelp.

④ Avmerkingsboksen "Zoom-forhåndsvisning"

Når du merker av i denne boksen, vil den valgte delen av forhåndsvisningsbildet bli forstørret når "Forhåndsvisning"-knappen klikkes. For å gå tilbake til vanlig visning, fjerner du haken.



Zoom-forhåndsvisning kan ikke brukes når "SPF" er valgt i menyen "Skanningsposisjon".

⑤ "Forhåndsvisning"-knapp

Forhåndsviser dokumentet.



Hvis "Forhåndsvisning" avbrytes ved at du umiddelbart trykker [Esc]-tasten på tastaturet, eller [SLETT]-tasten (C) eller [SLETT ALLE]-tasten (CA) på maskinen, vil det ikke vises noe i skjermbildet for forhåndsvisning.

⑥ "Skann"-knapp

Klikk for å skanne en original ved hjelp av de valgte innstillingene. Kontroller at innstillingene er korrekte før du klikker "Skann"-knappen.

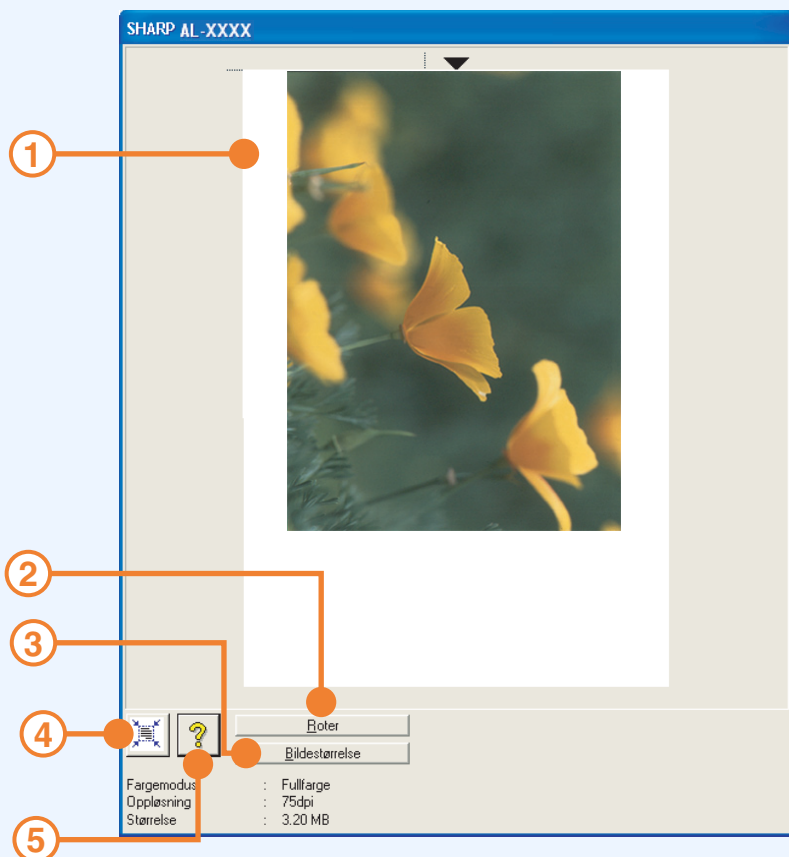


Hvis du vil avbryte en skanejobb etter å ha klikket "Skann"-knappen, trykker du [Esc]-tasten på tastaturet, eller [SLETT]-tasten (C) eller [SLETT ALLE]-tasten (CA) på maskinen.

⑦ "Avslutt"-knapp

Klikk for å lukke skjermbildet for oppsett av skannerdriver.

Skjerm bilde for forhåndsvisning



Forhåndsvisningsvindu

Klikk "Forhåndsvisning"-knappen i skjerm bildet for oppsett for å vise det skannede bildet. Du kan spesifisere skanningsområdet ved å dra musen i vinduet. Delen som rammes inn når du drar musen, er skanningsområdet. For å kansellere et spesifisert skanningsområde og fjerne rammen, klikker du området utenfor rammen.

② "Roter"-knappen

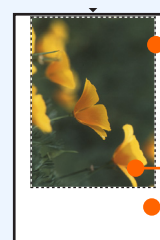
Klikk for å rotere forhåndsvisningsbildet 90 grader i klokkeretning. Dette gir deg muligheten til å korrigere uten å plassere originalen på nytt. Ved skanning, blir bildefilen opprettet i retningen som er vist i forhåndsvisningsvinduet.

③ "Bildestørrelse"-knapp

Klikk for å åpne en dialogboks hvor du kan spesifisere skanningsområdet ved å angi numre. Du kan velge piksler, mm eller tommer som enheter for numrene. Når du først har spesifisert et skanningsområde, kan du skrive inn numre for å endre området med det øvre venstre hjørnet som referansepunkt.

④ "Auto - Skanneområde-justerings"-knapp

Klikk denne knappen når skjerm bildet for forhåndsvisning vises for å automatisk sette skanningsområdet til hele forhåndsvisningsbildet.



Klikk "Auto - Skanneområde-justerings"-knappen for å automatisk sette skanningsområdet til hele forhåndsvisningsbildet.

Forhåndsvisningsbilde
Forhåndsvisningsvindu

⑤ "Hjelp"-knapp

Klikk for å vise hjelpefilen for skannerdriveren.

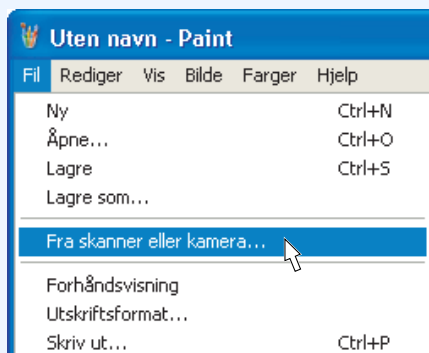
Hvis du bruker Windows XP, kan du bruke WIA-driveren til å skanne fra Sharpdesk, Paint og andre WIA-kompatible programmer. Prosedyren for skanning ved bruk av Paint, beskrives i det følgende.

1 Plasser originalen du vil skanne på dokumentglasset/RSPF.

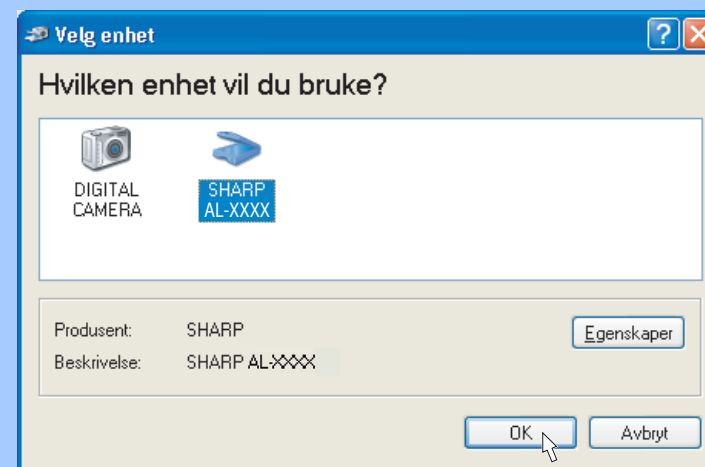
☞ Hvis du vil ha informasjon om innstillinger for skanning, går du til "VANLIG KOPIERING" i Brukerveiledning.

2 Start Paint, klikk "Fil"-menyen og velg "Fra skanner eller kamera".

Skanneskjermen for WIA-driveren vises.



Hvis WIA-drivere for andre enheter er installert på datamaskinen, åpnes skjermbildet "Velg enhet". Velg "SHARP AL-XXXX" og klikk "OK"-knappen.



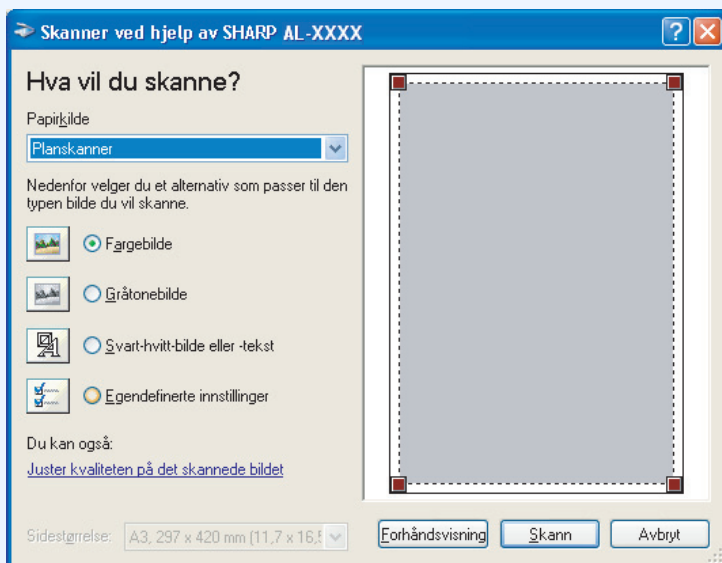
3


Velg papirkilde og bildetype, og klikk "Forhåndsvisning"-knappen.

Forhåndsvisning-bildet kommer til syne.

Hvis du plasserte originalen på dokumentglasset, velger du "Planskanner" i "Papirkilde".

Hvis du har plassert originalen i RSPF, velger du "Dokumentmater" som "Papirkilde" og spesifiserer originalformatet i "Sidestørrelse".



- Hvis du velger "Dokumentmater" i "Papirkilde" og klikker "Forhåndsvisning"-knappen, blir den øverste originalen i RSPF forhåndsviset. Den forhåndsviste originalen sendes til det opprinnelige utgangsområdet, du vil derfor måtte sende den tilbake til RSPF før du starter skannejobben.
- Hvis du vil vise Hjelp-fil for en innstilling, klikker du -knappen øverst i det høyre hjørnet av vinduet og klikker innstillingen.

4

Klikk "Skann"-knappen.

Skanningen begynner og bildet tas inn i Paint.

Bruk "Lagre"-funksjonen i programmet for å angi et filnavn og en mappe for det skannede bildet, og lagre bildet.

Hvis du vil avbryte en skannejobb etter at du har klikket "Skann"-knappen, klikker du "Avbryt"-knappen.

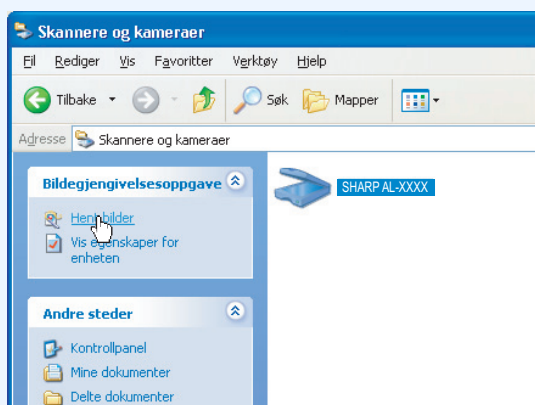
Fremgangsmåten for å skanne med "Veiviser for skanner og kamera" i Windows XP er forklart her. "Veiviser for skanner og kamera" gir deg muligheten til å skanne et bilde uten å bruke et WIA-kompatibelt program.

1 Plasser originalen du vil skanne på dokumentglasset/RSPF.

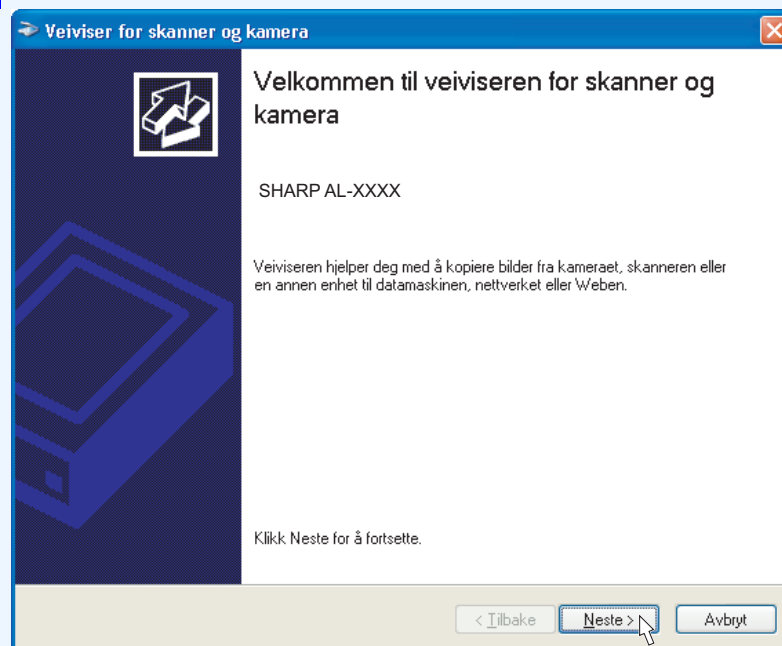
☞ Hvis du vil ha informasjon om innstillinger for skanning, går du til "VANLIG KOPIERING" i Brukerveiledning.

2 Klikk "Start"-knappen, klikk "Kontrollpanel", klikk "Skrivere og annen maskinvare" og deretter "Skannere og kameraer".

3 Klikk "SHARP AL-XXXX"-ikonet og deretter "Hent bilder" i "Bildegjengivelsesoppgaver". "Veiviser for skanner og kamera" vises.



4 Klikk på "Neste"knappen.



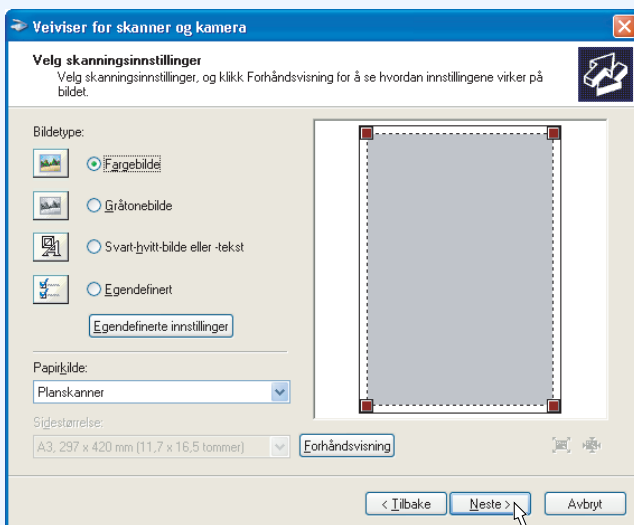
5

Velg "Bildetype" og "Papirkilde", og klikk "Neste"-knappen.

Hvis du plasserte originalen på dokumentglasset, velger du "Planskanner" i "Papirkilde".

Hvis du har plassert originalen i RSPF, velger du "Dokumentmater" som "Papirkilde" og spesifiserer originalformatet i "Sidestørrelse".

Du kan klikke "Forhåndsvisning"-knappen for å vise forhåndsvisningsbildet.

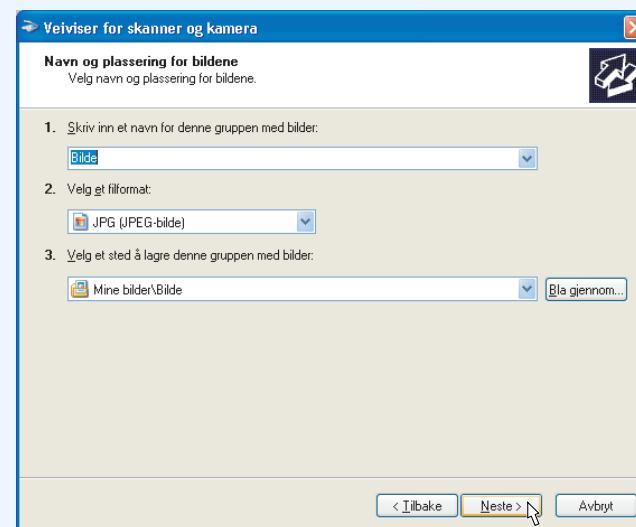


- Hvis du velger "Dokumentmater" i "Papirkilde" og klikker "Forhåndsvisning"-knappen, blir den øverste originalen i RSPF forhåndsvist. Den forhåndsviste originalen sendes til det opprinnelige utgangsområdet, du vil derfor måtte sende den tilbake til RSPF før du starter skannejobben.
- Hvis du vil justere innstillingene for oppløsning, bildetype, lysstyrke og kontrast, klikker du knappen "Egendefinerte innstillinger".

6

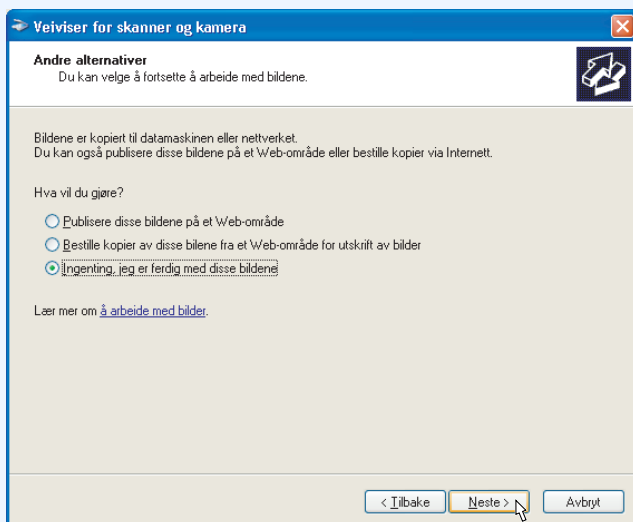
Angi gruppenavn, format og mappe for lagring av bildet. Klikk så "Neste"-knappen.

JPG, BMP, TIF eller PNG kan velges som format. Klikk "Neste"-knappen for å starte skanningen.

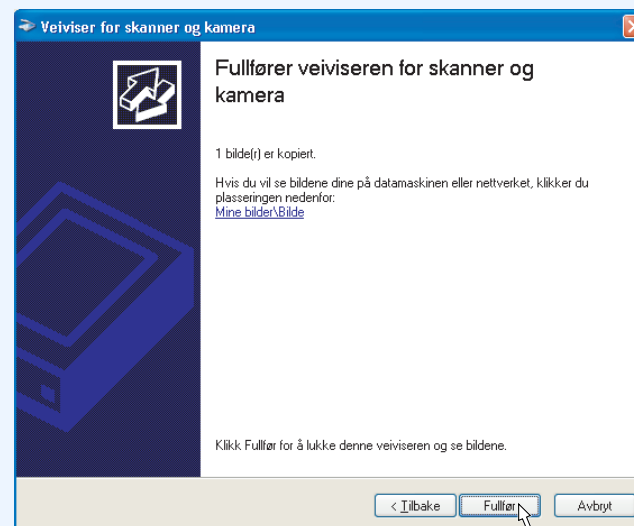


7 Når skanningen er ferdig, vises det følgende skjermbildet. Velg den neste oppgaven du vil utføre og klikk "Neste"-knappen.

Hvis du er klar til å avslutte økten, kan du klikke på "Ingenting, jeg er ferdig med disse bildene".




8 Klikk på "Fullfør" knappen. "Veiviser for skanner og kamera" lukkes og det skannede bildet er lagret i den angitte mappen.

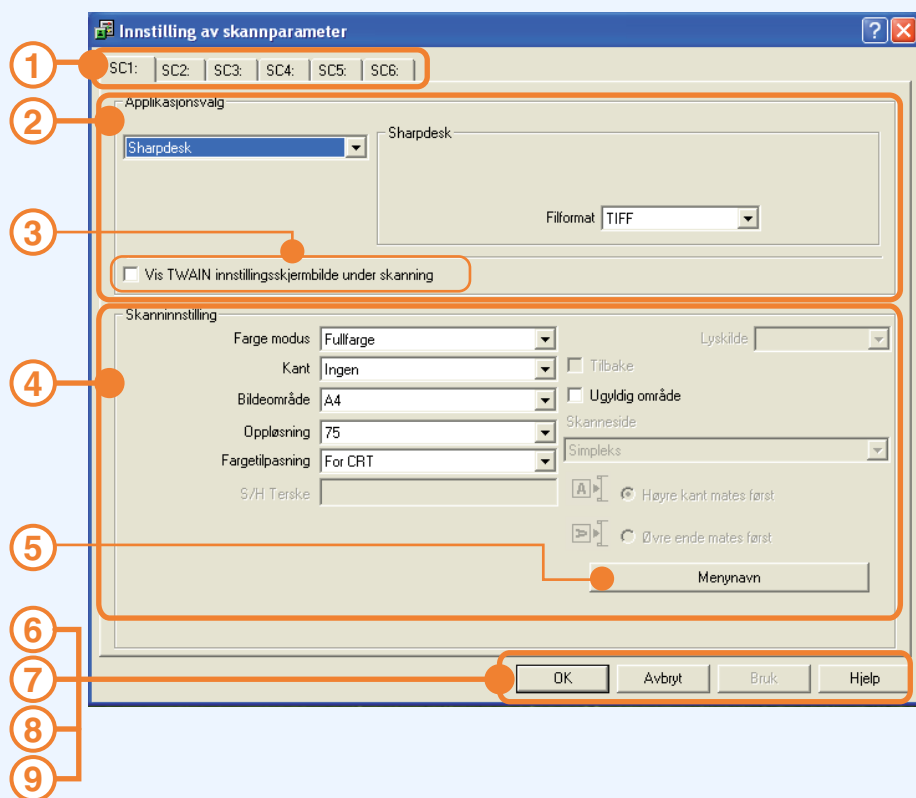


Beskrivelse av Button Manager

Button Manager er et programvareverktøy som gir deg muligheten til å bruke skannerfunksjonen på maskinen. Med Button Manager kan du konfigurere seks sett med skanningsinnstillinger og lage en skannemeny på maskinen.

Hvis du vil vise Hjelp-funksjon for en innstilling, klikker du -knappen i det øvre høyre hjørnet av vinduet og klikker så innstillingen.

 Før du skanner ved hjelp av driftspanelet på maskinen, må du etter at Button Manager er installert, angi innstillingene i kontrollpanelet. Hvis du vil ha informasjon om hvordan du installerer Button Manager og angir innstillingene i kontrollpanelet, går du til "INSTALLERE BUTTON MANAGER" i Brukerveiledning. Hvis du trenger informasjon om å skanne ved hjelp av driftspanelet på maskinen, går du til "BRUKE SKANNERMODUS" i Brukerveiledning.



1 Kategori

Klikk for å angi alternativer for skannemenyen. Hver kategori inneholder skanningsinnstillinger til bruk i skannemenyen.

2 "Applikasjonsvalg"-område

Velg oppstartsapplikasjon her.

3 "Vis TWAIN innstillingsskjerm bilde under skanning" Avmerkingsboks

Du kan velge om du vil vise skjermbildet for TWAIN eller ikke. Når du merker av i avmerkingsboksen, vises skjermbildet for TWAIN når skanningen utføres, og gir deg muligheten til å justere vilkårene for skanning.

4 "Skanninnstilling"-område

Angi vilkårene for skanning.



Enkelte programmer kan begrense innstillingsmulighetene.

5 "Meny navn"-knapp

Angir menynavnene som vises i maskinens display. Disse vil også være kategorinavnene i dette innstillingsskjermbildet.

6 "OK" knapp

Klikk for å lagre innstillingene og gå ut av dialogboksen.

7 "Avbryt" knapp

Klikk denne knappen for å gå ut av dialogboksen uten å gjøre endringer i innstillingene.

8 "Bruk" knapp

Klikk for å lagre innstillingene uten å lukke dialogboksen.

9 "Hjelp" knapp

Klikk denne knappen for å vise hjelpefilen for Button Manager.

Du kan bruke Button Manager for å velge og endre funksjonene i de seks skannemenyene. Gå til [Innstillinger for Button Manager](#).

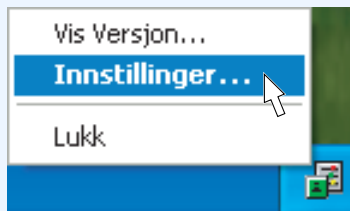
Når Button Manager først er installert, kjøres den vanligvis i bakgrunnen i operativsystemet til Windows. Følg trinnene nedenfor hvis du har behov for å endre innstillingene i Button Manager.

Hvis du vil se detaljer om Button Manager-innstillinger, går du til Button Manager Hjelp.

 [Beskrivelse av Button Manager](#)

1 Høyreklikk Button Manager-ikonet () på oppgavelinjen og velg "Innstillinger" i hurtigmenyen.

Innstillingskjermen for Button Manager åpnes.



Hvis ikonet Button Manager ikke vises på oppgavelinjen, klikker du "Start"-knappen, velger "Alle programmer" ("Programmer" i Windows 98/Me/2000), velger "Sharp Button Manager O", og klikker "Button Manager" for å starte Button Manager.

2 Klikk den kategorien du vil sette opp i skannemenyen.

SC1: SC2: SC3: SC4: SC5: SC6:

3 Velg oppstartsapplikasjon i "Applikasjonsvalg"-området.



- Når avmerkingsboksen "Vis TWAIN innstillingskjernbilde under skanning" er valgt, vises innstillingskjernbildet for skanning når skanningen utføres slik at du kan justere vilkårene for skanning.
- For andre bruksområder enn "FAKS", kan du velge format i "Filformat". Bildekvaliteten i JPEG-format, (kan kun velges på "Sharpdesk" og "E-post"), er ikke like høy som i de andre formatene.

Skannemeny for Button Manager (fabrikkinnstilling)

Skjerm-/Button Manager-meny	Program som startes
SC1:	Sharpdesk
SC2:	E-post
SC3:	FAKS
SC4:	OCR
SC5:	Microsoft Word
SC6:	Arkivering

4 Angi "Fargemodus", "Kant" og andre skanningsinnstillinger i "Skanninnstillings"-området.

Kategorinavnene er til å begynne med "SC1:" til "SC6:". For å tilordne et navn til en kategori, klikker du "Menyavn"-knappen og skriver inn det ønskede navnet.

Når du har skrevet inn navnet, klikker du "Bruk"-knappen eller "OK"-knappen i innstillingsskjerm bildet. De tilordnede navnene vises i displayet på maskinen når du velger en skannemeny på maskinen. (Eksempel: SC1:xxxxx)



Hvis det angis et tegn som maskinen ikke kan vise i "Menyavn", vises "?" på maskinen.

5 Klikk på "OK"-knappen. Dette fullfører innstillingene.

Hvis du har problemer med bruk av maskinen, bruker du den følgende håndboken for feilsøking før du kontakter kundeservice. Mange problemer kan lett løses av brukeren. Hvis du ikke er i stand til å løse problemet ved hjelp av håndboken for feilsøking, skruer du av strømbryteren på maskinen, trekker ut kontakten og tar kontakt med SHARP servicesenter.

PROBLEMER MED UTSKRIFT OG SKANNING

I tillegg til informasjonen i denne delen, kan du også finne nyttig informasjon i VIKTIG-filene for hver av programvarene. VIKTIG-filen (readme.txt) kopieres til datamaskinen når programvaren installeres, du finner den i "Programfiler" - "SHARP" - "AL-20502060"-mappen på stasjonen hvor du installerte programvaren.

Problem	Årsak og løsning	Side
Maskinen skriver ikke.	Maskinen er ikke korrekt tilkoblet datamaskinen. → Kontroller begge endene av USB-kabelen og sørg for at tilkoblingen er solid. Bruk en kabel av velkjent, godt merke.	Brukerveiledning
	Hvis maskinen brukes som en nettverksskriver: 1. IP-adressen ble endret automatisk fordi "Get IP Address Automatically" ble valgt. 2. Maskinens IP-adresse ble endret til en ugyldig IP-adresse gjennom "Set the IP Address". → Hvis du tildeler en IP-adresse ved å bruke "Set the IP Address", velg "Assign IP Address" og angi korrekt IP-adresse manuelt.	Brukerveiledning
	Hvis maskinen brukes som delt skriver, er navnet på datamaskinen som maskinen er tilkoblet eller delingsinnstillingene blitt endret. → Konfigurer portinnstillingen for den delte skriveren på nytt.	-
	Maskinen blir ikke valgt i applikasjonen. → Når du har valgt "Skriv ut" fra "Fil"-menyen, må du kontrollere at "SHARP AL-XXXX" er valgt som skriver i "Skriv ut"-vinduet.	5

Problem	Årsak og løsning	Side
Maskinen skriver ikke.	<p>Skriverdriveren er ikke installert korrekt.</p> <p>→ Følg disse trinnene for å sjekke om skriverdriveren er installert.</p> <p>1 Klikk "Start"-knappen, klikk "Kontrollpanel", klikk "Skrivere og annen maskinvare" og "Skrivere og telefakser".</p> <ul style="list-style-type: none"> • I Windows Vista, klikk på "Start"-tasten, velg "Kontrollpanel", og klikk på "Skriver". • I Windows 98/Me/2000, klikker du "Start"-knappen, velger "Innstillinger" og klikker "Skrivere".) <p>2 Vises "SHARP AL-XXXX"-skriverdriverikonet?</p> <p>3 Hvis ikonet vises men du fortsatt ikke kan skrive ut, er det mulig at skriverdriveren ikke er blitt korrekt installert.</p> <p>I dette tilfellet sletter du "SHARP AL2050/2060 Series MFP Driver" og installerer driveren på nytt.</p>	-
	<p>En kopieringsjobb pågår.</p> <p>→ Vent til kopieringsjobben er fullført.</p>	-
	<p>Størrelsen på papiret som er lastet i skuffen er en annen enn innstillingen for papirstørrelse på maskinen.</p> <p>→ Sørg for at størrelsen på papiret som er lastet i skuffen, samsvarer med maskinens innstilling for papirstørrelse.</p>	Brukerveiledning
	<p>Den angitte papirstørrelsen er ikke blitt lastet.</p> <p>→ Last den angitte papirstørrelsen i papirskuffen.</p>	Brukerveiledning
	<p>Innstillingen "TVUNGET UTMATING" er satt til "AV".</p> <p>→ Når "TVUNGET UTMATING" er satt til "AV", og det ikke ligger papir som har samme størrelse som utskriftsbildet i maskinen, laster du papir i bypass-skuffen i henhold til meldingen i displayet og trykker [START]-tasten for å starte utskriften.</p> <p>(Bypass-skuffen kan ikke brukes for tosidig utskrift.) Hvis "TVUNGET UTMATING" er satt til "PÅ", blir jobben skrevet ut på papiret i maskinen selv om det har en annen størrelse.</p>	6

Problem	Årsak og løsning	Side
Utskriften går tregt.	Samtidig bruk av to eller flere programvarer. → Start utskriften etter at du har avsluttet all programvare som ikke brukes.	-
Utskriftsbildet er lyst og ujevnt.	Papiret er lastet slik at utskriften gjøres på baksiden av papiret. → Enkelte papirtyper har forside og bakside. Hvis papiret er lastet slik at utskriften gjøres på baksiden, vil ikke toneren feste seg godt nok til papiret og dermed kan ikke et godt resultat oppnås.	Brukerveiledning
Utskriftsbildet er urent.	Du bruker papir som er utenfor det angitte området for størrelse og vekt. → Bruk kopieringspapir i samsvar med det angitte området.	Brukerveiledning
	Papiret er krøllet eller fuktig. → Unngå bruk av krøllet eller brettet papir. Skift ut med tørt, nytt kopieringspapir. I perioder hvor maskinen ikke er i bruk, må papiret fjernes fra skuffen og lagres i egnet pose på et mørkt sted for å forhindre opptak av fuktighet.	-
	Du angav ikke tilstrekkelige marger for utskriften i papirinnstillingene. → Øvre og nedre del av papiret kan være urent hvis margene er satt utenfor det angitte utskriftsområdet. → Still margene i programvaren innenfor det angitte utskriftsområdet.	-

Problem	Årsak og løsning	Side
Utskriftsbildet er skjevt, eller det går utenfor papiret.	<p>Papirstørrelsen som er lastet i skuffen er ikke størrelsen som er angitt i skriverdriveren.</p> <p>→ Kontroller om "Papirstørrelse"-alternativene passer til den papirstørrelsen som er lastet i skuffen.</p> <p>→ Hvis "Tilpass til side" innstillingen er aktivert, må du sørge for at papirformatet som velges fra nedtrekkslisten for "Tilpass til papirstørrelse" alternativet er det samme som formatet på det innlagte papiret.</p>	-
Utskriftsbildet er skjevt, eller det går utenfor papiret.	<p>Innstillingen for retningen på dokumentet er feil.</p> <p>→ Klikk på "Papir" tungen i oppsettskjermen for skriverdriveren og kontroller at "Bilderetning" alternativet er innstilt i samsvar med dine behov.</p>	-
	<p>Papiret er ikke korrekt lastet.</p> <p>→ Sørg for at papiret lastes korrekt.</p>	-
	<p>Du angav ikke margene for utskriften på korrekt måte.</p> <p>→ Kontroller oppsettet for dokumentmargene samt innstillingene for papirstørrelsen i programmet du bruker. Sjekk også at utskriftsinnstillingene er korrekt angitt i henhold til papirstørrelsen.</p>	-
Feilindikatoren lyser eller blinker.	<p>Gå til "MELDINGER I DISPLAYET" for å sjekke definisjonen av feilindikatoren og feilmeldingen i displayet. Utfør passende tiltak.</p>	Brukerveiledning
Dårlig skannekvalitet.	<p>Dokumentglasset eller undersiden av RSPF er skittent.</p> <p>→ Rengjør med jevne mellomrom.</p>	Brukerveiledning
	<p>Originalen er skitten eller slitt.</p> <p>→ Bruk en ren original.</p>	-
	<p>En passende oppløsning er ikke blitt angitt.</p> <p>→ Kontroller at oppløsningsinnstillingen i skannerdriveren egner seg for dokumentet.</p>	-

Problem	Årsak og løsning	Side
Dårlig skannekvalitet.	<p>Du har ikke angitt en passende verdi for "S/H Terskel"-innstillingen.</p> <p>→ Hvis du skanner med et TWAIN-kompatibelt program, og bruker "Rød", "Grønn" eller "Blå" modus fra "Lyskilde"-menyen, må du sørge for at det er angitt en passende verdi for "S/H terskel"-innstillingen. En høyere terskelverdi gjør resultatet mørkere, mens en lavere terskelverdi gir et lysere resultat. Hvis du vil justere terskelen automatisk, klikker du "Auto-terskel"-knappen i kategorien "Bilde" i skjermbildet "Egendefinerte innstillinger".</p>	-
	<p>Innstillingene for lysstyrke og kontrast er feil.</p> <p>→ Hvis du skanner med et TWAIN-kompatibelt program, og utskriftsresultatet blir feil med hensyn til lysstyrke eller kontrast (for eksempel for lyst resultat), klikker du "Auto-justering av lysstyrke/kontrast"-knappen i kategorien "Farge" i skjermbildet "Egendefinerte innstillinger". Klikk "Lysstyrke/kontrast"-knappen for å justere lysstyrken og kontrasten mens det skannede bildet vises på skjermen. Hvis du skanner med et WIA-kompatibelt program eller med "Veiviser for skanner og kamera", klikker du "Juster kvaliteten på det skannede bildet" eller "Egendefinerte innstillinger"-knappen, og justerer lysstyrken og kontrasten i skjermbildet som kommer opp.</p>	-
	<p>Dokumentet er ikke plassert med forsiden opp i RSPF eller med forsiden ned på dokumentglasset.</p> <p>→ Legg dokumentet med forsiden opp i RSPF eller med forsiden ned på dokumentglasset.</p>	-
	<p>Dokumentet ble plassert i feil posisjon.</p> <p>→ Plasser dokumentet på korrekt måte.</p>	-
	<p>Hurtigskanning er valgt.</p> <p>→ Hvis skanning utføres mens "Hurtigskanning"-alternativet er valgt, kan bildekvaliteten reduseres. Dette skjer fordi de skannede dataene overføres ved hjelp av JPEG-komprimering. Hvis bildekvaliteten er dårlig, kjører du skanningen på nytt uten å velge "Hurtigskanning"-alternativet. ("Hurtigskanning" velges ikke som standard.)</p>	-

Problem	Årsak og løsning	Side
Kan ikke skanne bildet.	Hvis skanning ikke kan utføres, slår du av datamaskinen, skrur av strømbryteren på maskinen og trekker ut strømkontakten. Deretter starter du datamaskinen igjen, kobler maskinen til strøm og prøver å skanne på nytt. Hvis skanning fortsatt ikke er mulig må du sjekke de følgende punktene.	-
	Applikasjonen er ikke TWAIN/WIA-kompatibel. → Hvis applikasjonen ikke er TWAIN/WIA-kompatibel, kan ikke maskinen skanne. Sørg for at applikasjonen er TWAIN/WIA-kompatibel.	-
	Du har ikke angitt alle skanningsinnstillingene på riktig måte. → Skanning av større flater i full farge med høy oppløsning, resulterer i store datamengder og krever lengre skannetid. Det anbefales at du angir passende skanningsinnstillinger for den type originalbilde som skal skannes, dvs. webside (monitor), foto, fax eller OCR.	-
Overføringshastigheten for skanneren er treg.	Datamaskinen oppfyller ikke systemkravene til USB 2.0-grensesnittet (High-Speed modus). → Se "Systemkrav for USB 2.0 (Hi-Speed modus)" i Brukerveiledning for å konfigurere systemet i henhold til USB 2.0, sett så "USB 2.0 MODUSBYTTE" i brukerprogrammene til "HI-SPEED".	Brukerveiledning

Hvis en anmerknings skrives ut

Hvis du ser at en meldingsside er blitt skrevet ut på slutten av en utskriftsjobb, har ikke utskriftsdataene som ble mottatt fra datamaskinen blitt skrevet ut slik som angitt.

Hvis den følgende anmerknings skrives ut, deaktiverer du ROPM-funksjonen ved å fjerne haken fra "ROPM" i kategorien "Konfigurasjon" i skjermbildet for oppsett av skriverdriver. Hvis du vil bruke ROPM-funksjonen, setter du utskriftskvaliteten til "Utkast".

```
*****  
Anmerkninger  
*****  
  
IMC fullt minne-feil har oppstått, kunne ikke utføre normal  
produksjon.  
  
Se løsning i brukerhåndboken.
```



IMC-minnet brukes for å lagre utskriftsdata når ROPM-funksjonen brukes. Dette minnet brukes også for å lagre opprinnelige billedata i kopieringsmodus. Prosentandelen av IMC-minne som tildeles skriverfunksjonen kan justeres i "MINNE. FOR SKRIVER"-innstillingen i brukerprogrammene (se "BRUKERPROGRAMMER" i Brukerveiledning).

Kategori	Instilling	Valg	Startinnstilling
Hoveddel	Kopier	1 til 999	1
	Sortering	På/Av	På
	Samle sider på én utskrift	Samle 1 side/Samle 2 sider/Samle 4 sider	Samle 1 side
	Kantlinje	På/Av	Av
	Dokumentstil	1-sidig/2-sidig (Bok)/2-Sidig (Tavle)	1-sidig
	Brukerinnstillinger	-	Fabrikkinnstillinger
	[Brukerinnstillinger]		
	Innstillingsnavn	Opp til syv navn, 20 tegn hver	-
Papir	Papirstørrelse	A3 [Tilpass til side]*1, A4, A5, A6, B4 [Tilpass til side]*1, B5, Ledger [Tilpass til side]*1, Letter, Legal, Executive, Invoice, Foolscap, Folio, COM10, Monarch, DL, C5, 8K [Tilpass til side]*1, 16K, Custom Paper	A4*2
	Tilpass til side	På/Av	Av
	Bilderetning	Stående/Liggende/Rotere 180 grader	Stående
	Papirkilde	Automatisk valg, Skuffe 1, Skuffe 2, Bypass-skuffe	Automatisk valg
	[Egendefinert]		
	Bredde	98,3 til 215,9 (mm)/3,87 til 8,50 (in.)	98,3 (mm)*2
	Lengde	148,0 til 355,6 (mm)/5,83 til 14,00 (in.)	148,0 (mm)*2
	Format	millimeter/tommer	millimeter*2

(fortsetter)

*1 Reduseres til A4 størrelse eller til angitt størrelse før utskrift.

*2 Denne startinnstillingen kan variere avhengig av innstillingene i operativsystemet. Hvis du vil ha informasjon om hver innstilling, går du til Hjelp i skjermbildet for oppsett av skriverdriver.



Kategori	Instilling	Valg	Startinnstilling
Avansert	Utskriftskvalitet	Kladd/Normal/Foto	Normal
	2 Gradasjonsutskrift	På/Av	Av
	[Bildejustering]		
	Lysstyrke	0 til 100	50
	Kontrast	0 til 100	50
Vannmerker	Vannmerke	(Ingen)/HEMMELIG/KONFIDENSIELT/KLADD/ORIGINAL/KOPI	(Ingen)
	Tekst	-	-
	Format	6 til 300	200
	Vinkel	-90 til +90	45
	Gråskala	0 til 255	192
	Kun på første side	På/Av	Av
Konfigurasjon	ROPM	På/Av	På

Hvis maskinen benyttes som nettverksskriver, kan du gå til websiden i maskinen ved hjelp av en nettleser. Du kan kontrollere og endre nettverksinnstillinger på websiden, og du kan kontrollere skriverens status.



- En IP-adresse må være angitt for maskinen for å gå til nettsiden i maskinen.
- Internet Explorer 6.0 (eller nyere) eller Netscape Navigator 7.0 (eller nyere) anbefales som nettleser.

Åpne websiden

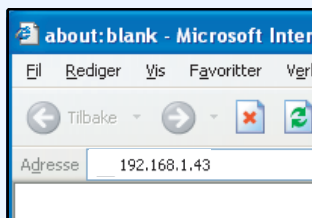
Bruk følgende prosedyre for å åpne websiden.

1 Åpne nettleseren på datamaskinen.

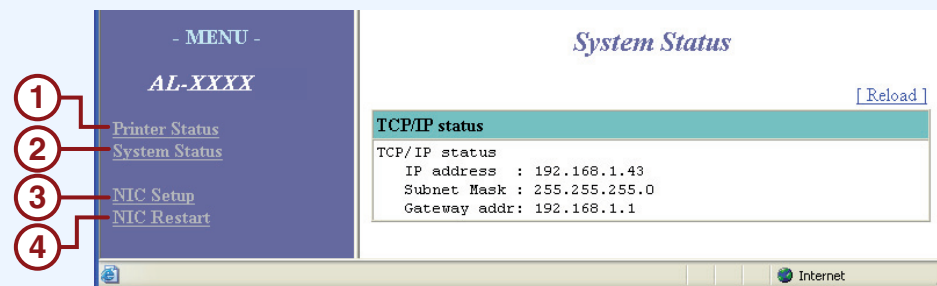
2 Skriv inn IP-adressen til maskinen som URL i nettleserens "Adressefelt".

Skriv inn IP-adressen som tidligere er konfigurert i maskinen.

Eksempel: Hvis IP-adressen er 192.168.1.43;



Når tilkoblingen er fullført, vises websiden i nettleseren.



- 1 Printer Status**
Vis skriverens status.
- 2 System Status**
Vis systemets status.
- 3 NIC Setup**
Endre nettverksinnstillingene.
- 4 NIC Restart**
Start nettverkstilkoblingen på nytt for å ta i bruk nye innstillinger.

Klikk på "NIC Setup" for å endre nettverksinnstillingene. Følgende skjerm vises.

Name	Value
IP Address	192.168.1.43
Subnet Mask	255.255.255.0
Gateway	192.168.1.1
RARP	DISABLE
DHCP	DISABLE
Password	

[NIC Setup]

Klikk på "Submit" ("Send")-knappen for å lagre nye innstillinger når nettverksinnstillingene er endret. Klikk på "Reset" ("Nullstilling") for å avbryte de nye innstillingene.



vis du får en melding om å skrive inn brukernavn og passord, skriver du "admin" som brukernavn, "Sharp" som passord og klikker på "OK".

Passordet kan endres på NIC Setup-siden over. (Opptil sju tegn kan angis.)

Hvis du vil ha detaljert informasjon om innstillingene i skriverdriver, utskriftsstatusvindu, skannerdriver og Button Manager, går du til de respektive hjelpefilene.

A

Applikasjonsvalg	30
Anmerkninger.....	39
"Auto - Skanneområde-justerings"-knapp	24
Avansert.....	37
Avbryte en skannejobb	22
Avbryte en utskriftsjobb.....	6
"Avslutt"-knapp.....	23

B

Beskrivelse av Button Manager	30
Beskrivelse av utskriftsstatusvinduet	14
"Bilderetning"	12
"Bildestørrelse"-knapp.....	24
Button Manager	30

D

Dokumentstil	11
Deling av skriveren.....	15

F

Feilsøking.....	33
"Forhåndsvisning"-knapp	
TWAIN-driver	23
Veiviser for skanner og kamera.	28
WIA-driver	26

G

Grunnleggende utskrift	5
------------------------------	---

H

Hjelp	
Button Manager	30
Skannerdriver	
TWAIN-driver.....	24
WIA-driver	26
Skriverdriver	8
Utskriftsstatusvindu	14
Hoveddel.....	36
Hvordan bruke online-manualen	3

I

IMC-minne	39
Innføring.....	2
Innstillinger	
Button Manager	31
Skannerdriver	
TWAIN-driver.....	23
Veiviser for skanner og kamera	28
WIA-driver	26
Skriverdriver	8
Innstillinger for Button Manager	31
Innstillinger for skriverdriver.	8

K

Konfigurasjon	37
---------------------	----

M

Meny navn.....	30
----------------	----

O

Oversikt over skanning.....	19
-----------------------------	----

P

Papir	36
-------------	----

R

Ramme.....	9
"Roter 180 grader".....	12
"Roter"-knapp.....	24

S

Samle sider på én utskrift....	9
Skann	19
Skanne et bilde	
TWAIN-driver.....	20
Veiviser for skanner og kamera	27
WIA-driver	25
Skanningsfunksjon	23
Skanningsposisjon	23
Skanninnstillinger	30
"Skann"-knapp	
TWAIN-driver.....	23

WIA-driver.....	26
Skjerm bilde for forhåndsvisning	24
Skjerm bilde for oppsett	23
Skrive ut.....	5
Skrive ut vannmerke	13
Skriverdriverfunksjoner	36

T

Tilpass til side	10
Tosidig utskrift.....	11
TWAIN	19

U

Utskriftsstatusvindu.....	14
---------------------------	----

V

Vannmerke.....	13
Vannmerker	37
Veiviser for skanner og kamera	19
Velg enhet	25
Vis TWAIN innstillings-skjerm bilde under skanning	30

W

WIA	19
-----------	----

Z

Zoom-forhåndsvisning	23
----------------------------	----

SHARP[®]
SHARP CORPORATION

AR-M200 / AR-M201-v1