

IV. Bruk i et NetWare-miljø

Denne delen beskriver hvordan du konfigurerer Print Server Card i et NetWare 5/4.x- og 3.x-miljø

IV. Bruk i et NetWare-miljø	4-1
Utskrift med NetWare	4-2
Om utskriftsservermodus	4-2
Om ekstern skriver-modus	4-3
Utskrift i et NetWare 5/4.x-miljø	4-4
Sette opp for NDS-miljø	4-4
Sette opp for bindingsmiljø	4-16
Utskrift via filserver	4-22
Utskrift i et NetWare 3.x-miljø	4-23
Sette opp filserver og Print Server Card	4-23
Utskrift via filserver	4-29

Brukerhåndbok for Print Server Card

Utskrift med NetWare

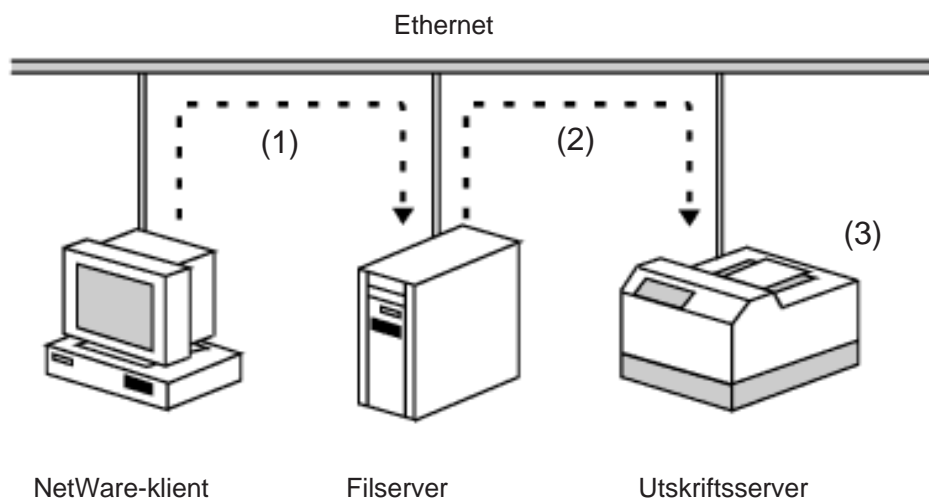
Når du kobler Print Server Card til et nettverk, kan du skrive ut i et NetWare-miljø. Print Server Card støtter både utskriftsservermodus og ekstern skriver-modus. Det er mulig å sette opp på en filserver ved hjelp av PCONSOLE og NICManager. Programvare for Novell-klient må være installert før du setter opp Print Server Card med NICManager. Se «kapittel VII, Behandle NetWare-objekter» hvis du vil ha informasjon om hvordan du setter opp ved hjelp av NICManager.

Om utskriftsservermodus

Når Print Server Card er i utskriftsservermodus, kreves det ikke andre utskriftsservere (på en filserver eller på en annen datamaskin som blir brukt som en utskriftsserver). Utskriften skjer som vist i illustrasjonen.

1. En utskriftsjobb plasseres i utskriftskø på en filserver fra en NetWare-klient.
2. Print Server Card tar utskriftsjobben direkte fra filserveren.
3. Utskriftsjobben blir skrevet ut.

<Utskriftsprosessen>



Brukerhåndbok for Print Server Card

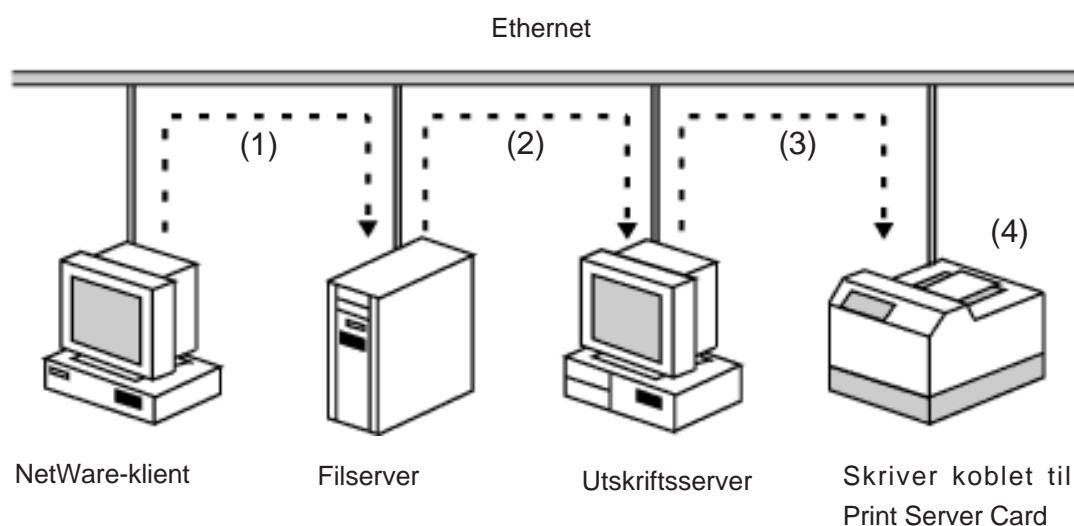
Om ekstern skriver-modus

Når Print Server Card er i ekstern skriver-modus, kreves det andre utskriftsservere (på en filserver eller på en annen datamaskin som blir brukt som en utskriftsserver). Dette er utskriftsmetoden som bruker PSERVER.NLM eller PSERVER.EXE. Utskriften skjer som vist i illustrasjonen.

1. En utskriftsjobb plasseres i utskriftskø på en filserver fra en NetWare-klient.
2. Utskriftsserveren (på en filserver eller en annen datamaskin som blir brukt som en utskriftsserver) tar jobben fra filserveren.
3. Utskriftsserveren videresender utskriftsjobben til skriveren som er knyttet til Print Server Card.
4. Utskriftsjobben blir skrevet ut.

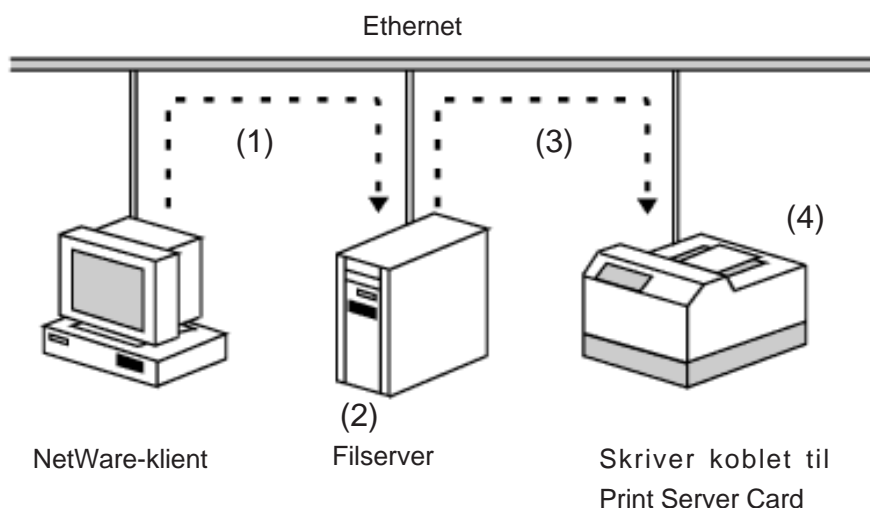
<PSERVER.EXE>

En datamaskin fungerer som en utskriftsserver.



<PSERVER.NLM>

Filserver fungerer både som en utskriftsserver og filserver.



Brukerhåndbok for Print Server Card

Utskrift i et NetWare 5/4.x-miljø

Denne delen beskriver hvordan du setter opp Print Server Card i et NetWare 5/4-miljø. I forklaringen nedenfor antas det at du allerede har opprettet en Novell NetWare 5-filserver og installert Novell-klient på datamaskinen.



TIPS

- * Du kan ikke legge til en kø ved hjelp av verktøyet i klientprogramvaren for Microsoft-nettverk.
- * Forklaringen gjelder for NetWare 5. Menyvalg og dialogbokser kan variere, avhengig av versjonen.
- * Bruk **NICManager** for oppsettet. Installer eller start fra **Standardoppsett - Print Server Card User Software**.

Sette opp for NDS-miljø

Denne delen beskriver hvordan du setter opp Print Server Card i et NetWare 5-miljø ved hjelp av NDS-modus.

Nedenfor finner du konfigurasjonsbeskrivelsene. Parametrene nedenfor er brukt som eksempler.

* NetWare 5-server

Filservernavn	:LEO
Trenavn	:AQUARIUS
Kontekstnavn	:Scorpio

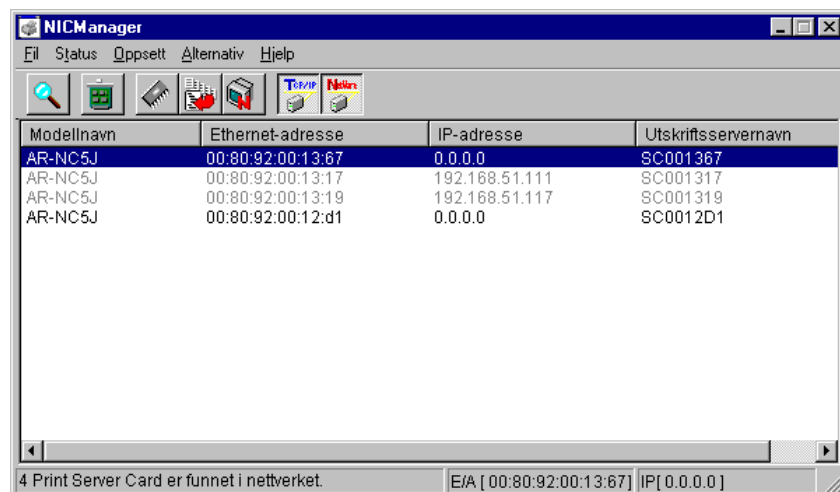
* Print Server Card

Utskriftsservernavn	:PSC-PS
Skriverportnavn	:PSC-LPT
Utskriftskønavn	:PSC-Q

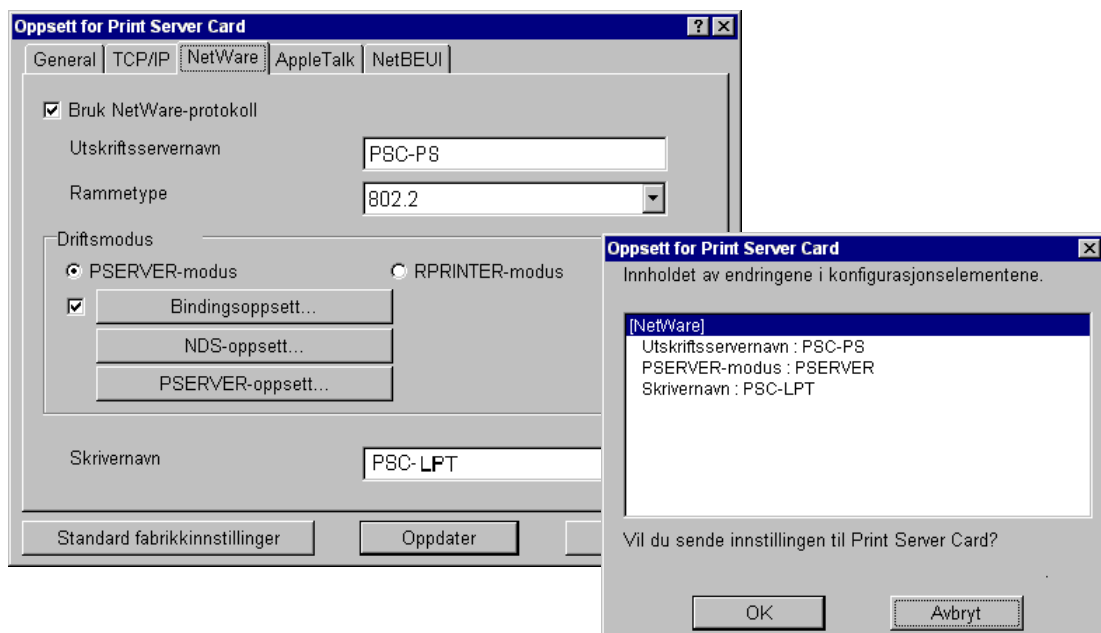
Brukerhåndbok for Print Server Card

<Bruke Print Server Card i utskriftsservermodus>

1. Åpne NICManager fra Print Server Card-verktøyene. Du får se en liste over de Print Server Card som finnes i nettverket. Velg et Print Server Card du vil sette opp. Et nettverksgrisenittkort (NIC) som ikke ennå er angitt, er uthevet. Velg **Oppsett**, og klikk på **Oppsett for Print Server Card**.



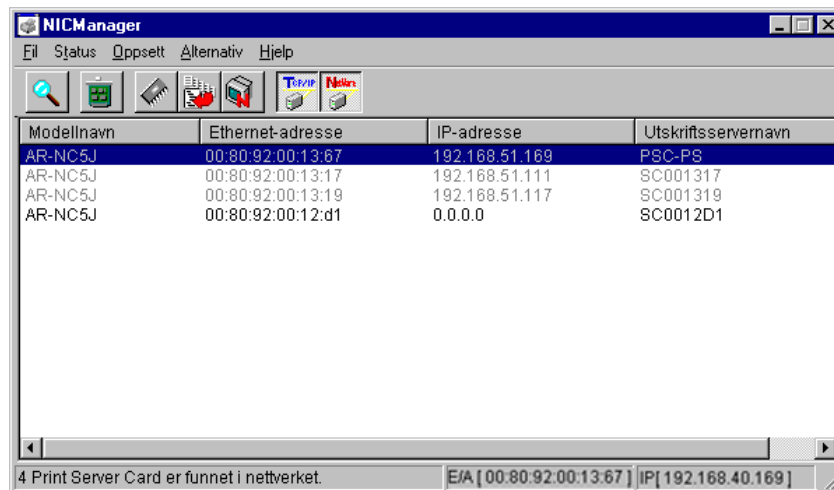
2. I vinduet Oppsett for Print Server Card velger du **NetWare**. Endre utskriftsservernavnet og skrivernavnet etter ønske. Velg **Oppdater** når du er ferdig.



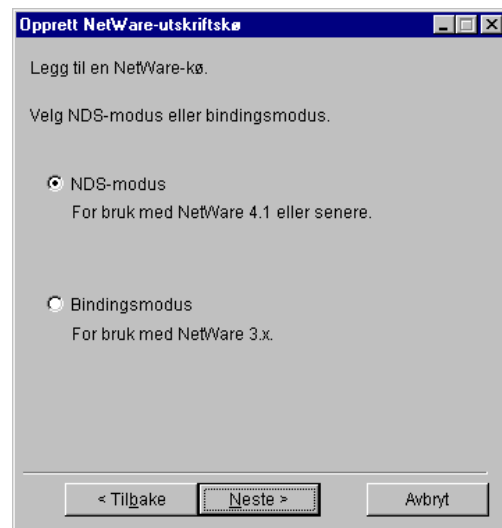
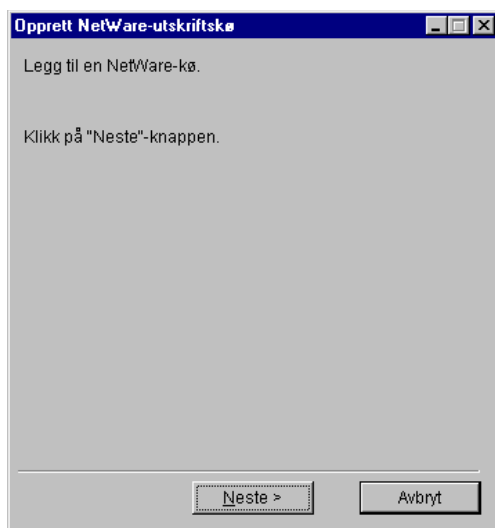
* Hvis du vil endre pakkestype, passord og hentetid for jobb, kan du se «Standardoppsett» i «VII Brukerprogramvare for Print Server Card» for å få informasjon om hvordan du installerer ved hjelp av NICManager.

Brukerhåndbok for Print Server Card

3. Når du har endret navnet, velger du et Print Server Card som skal konfigureres, på listen. Klikk på **Oppsett**, og velg **Opprett NetWare-kø**.

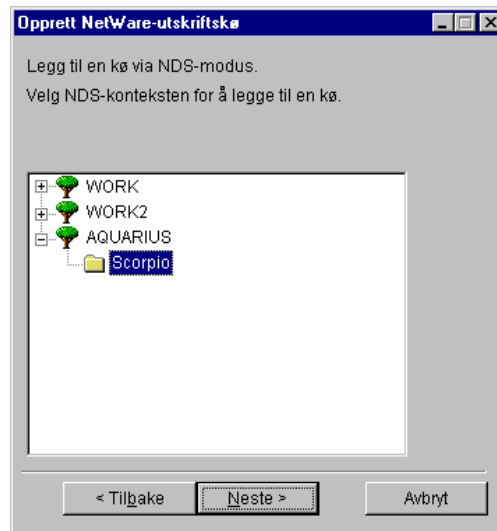


4. Følg instruksjonene. Når du blir bedt om å velge NDS-modus eller bindingsmodus, velger du NDS-modus, og klikker på **Neste**.

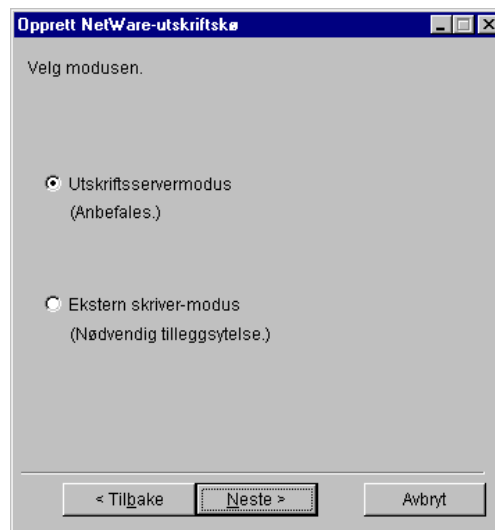


Brukerhåndbok for Print Server Card

5. Når du har valgt NDS-modus, vises skjermbildet nedenfor. Velg kontekstnavnet fra treet til serveren der du vil sette opp Print Server Card. I dette tilfellet velger du konteksten Scorpio fra treet Aquarius. Klikk på **Neste**.

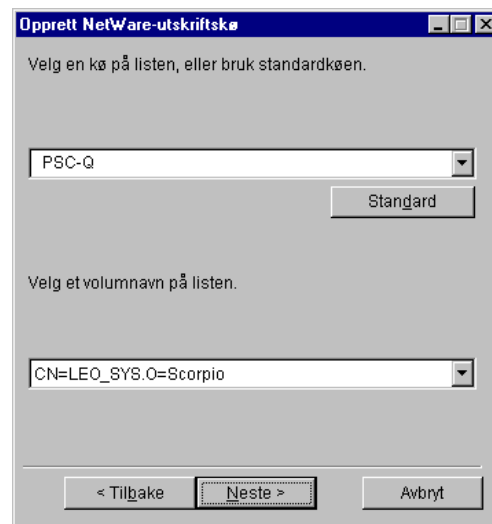


6. Velg utskriftsmodus. Velg utskriftsservermodus, og klikk på **Neste**.

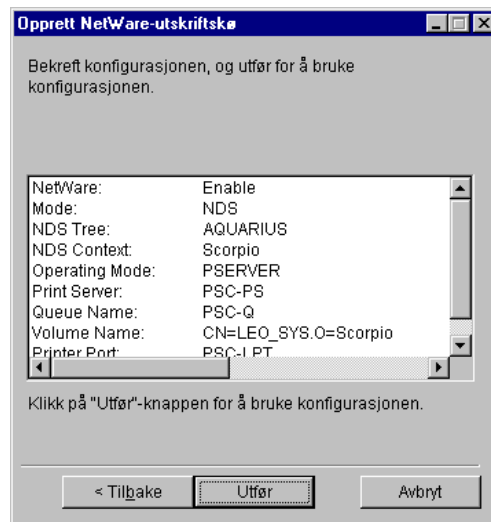


Brukerhåndbok for Print Server Card

7. Opprett køen som utskriftsserveren skal betjene. Det blir som standard angitt en kø. Du kan endre kønavnet etter ønske.

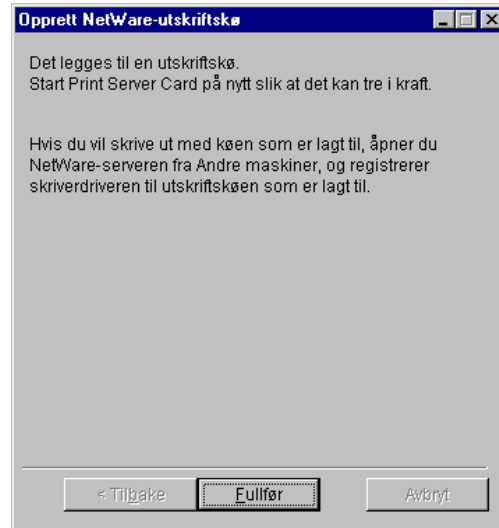


8. Du får se en oversikt over det som er satt opp. Hvis det ikke er noen endringer, klikker du på **Utfør**.

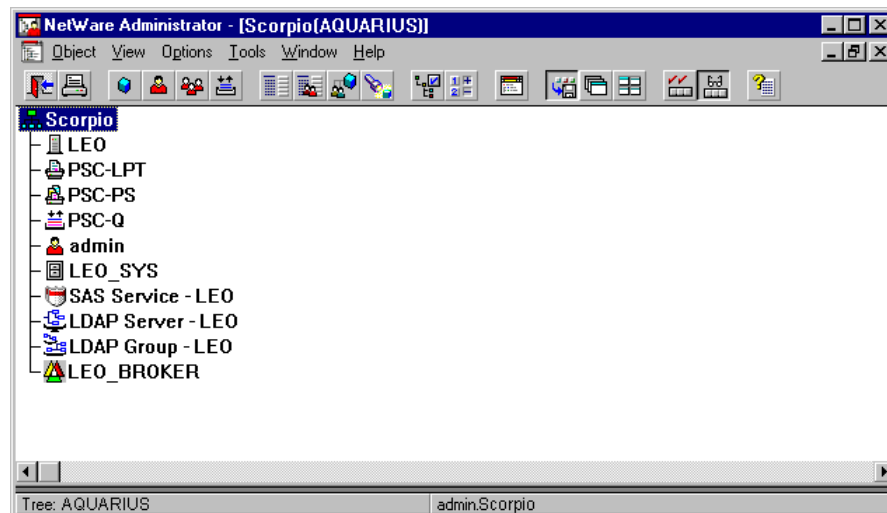


Brukerhåndbok for Print Server Card

9. Oppsettet er fullført. Klikk på **Fullfør**. Pass på at du tilbakestiller Print Server Card før utskrift.



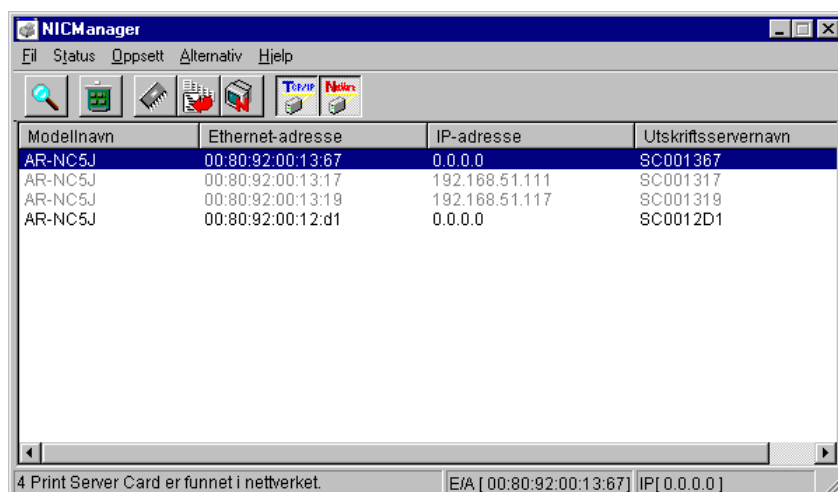
10. Etter oppsettet får du se utskriftsservernavnet: PCS-PS, skrivernavn: PSC-LPT, utskriftskønavnet:PSC-Q, i NDS-treet, som vist nedenfor.



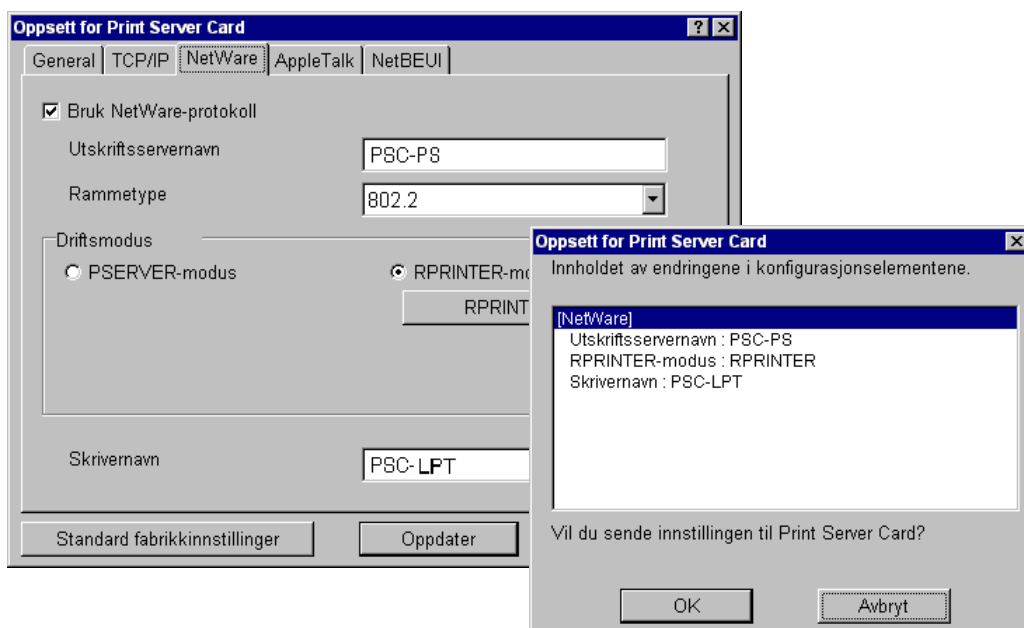
Brukerhåndbok for Print Server Card

<Bruke Print Server Card i ekstern skriver-modus>

1. Åpne NICManager fra Print Server Card-verktøy. Du får se en liste over de Print Server Card som finnes i nettverket. Et nettverksgrensenittkort (NIC) som ikke ennå er angitt, er uthevet. Velg et Print Server Card du vil sette opp. Velg **Oppsett**, og klikk på **Oppsett for Print Server Card**.



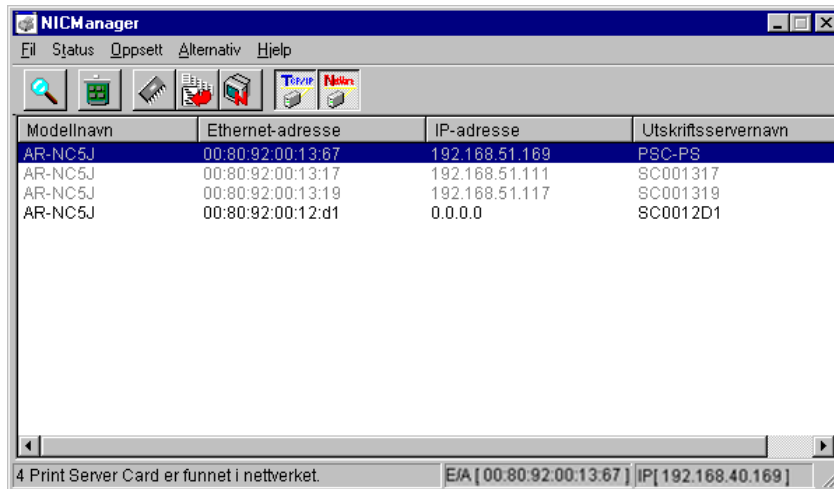
2. I vinduet Oppsett for Print Server Card velger du **NetWare**. Endre utskriftsservernavnet og skrivernavnet etter ønske. Velg **Oppdater** når du er ferdig.



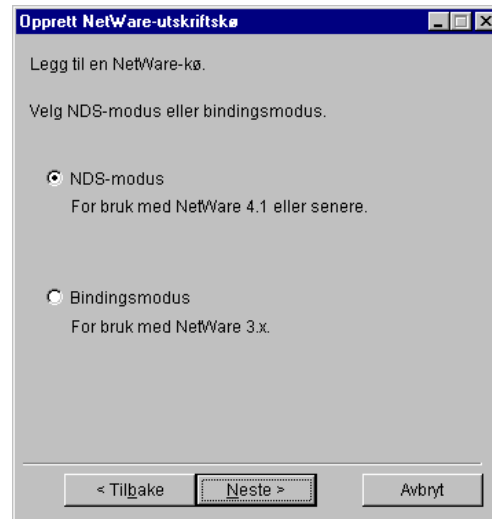
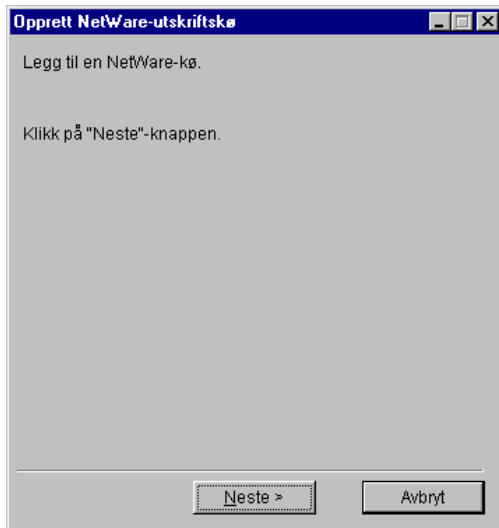
* Hvis du vil endre pakketype eller tidsavbrudd for jobb, se «Standardoppsett» under «VII Brukerprogramvare for Print Server Card».

Brukerhåndbok for Print Server Card

3. Når du har endret navnet, velger du et Print Server Card som skal konfigureres, på listen. Klikk på **Oppsett**, og velg **Opprett NetWare-kø**.

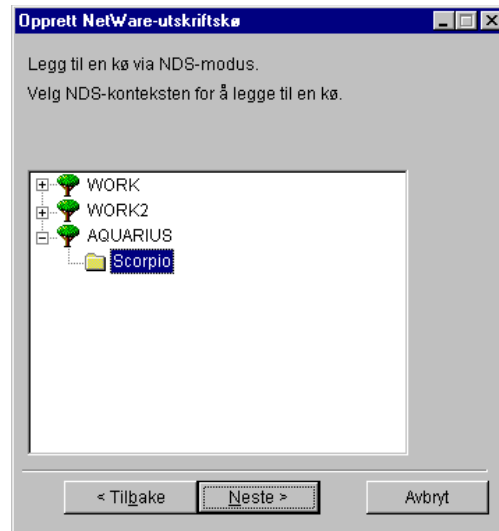


4. Følg instruksjonene. Når du blir bedt om å velge NDS-modus eller bindingsmodus, velger du NDS-modus, og klikker på **Neste**.

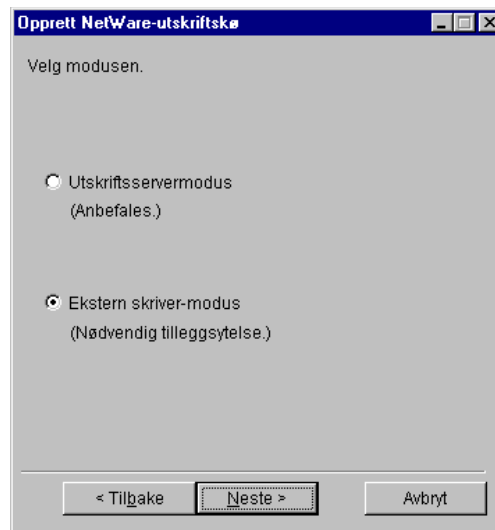


Brukerhåndbok for Print Server Card

5. Når du har valgt NDS-modus, vises skjermbildet nedenfor. Velg kontekstnavnet fra treet til serveren der du vil sette opp Print Server Card. I dette tilfellet velger du konteksten Scorpio fra treet AQUARIUS. Klikk på **Neste**.



6. Velg utskriftsmodus. Velg ekstern skriver-modus, og klikk på **Neste**.



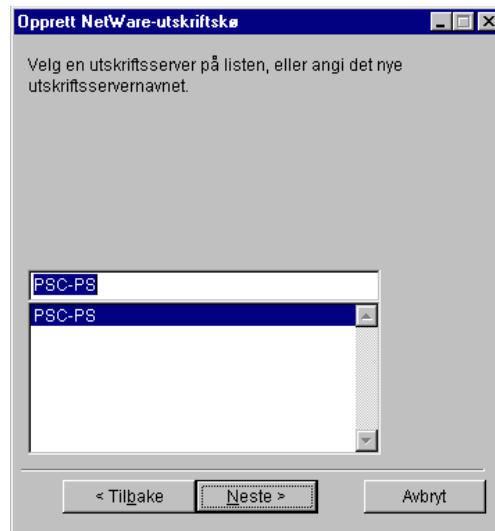
Brukerhåndbok for Print Server Card

- Angi navnet på utskriftsserveren som skal brukes til å skrive ut. Hvis utskriftsserveren du har tenkt å bruke, allerede finnes på listen, kan du velge den herfra. Hvis du vil opprette en ny utskriftsserver, skriver du inn navnet.

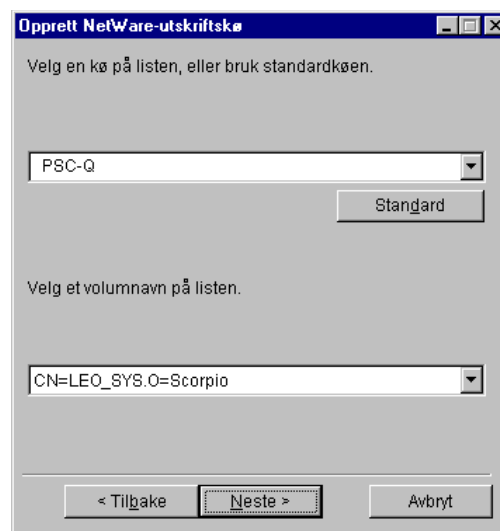


TIPS

- * Navnet på utskriftsserveren trenger ikke være det samme som utskriftsservernavnet for Print Server Card.

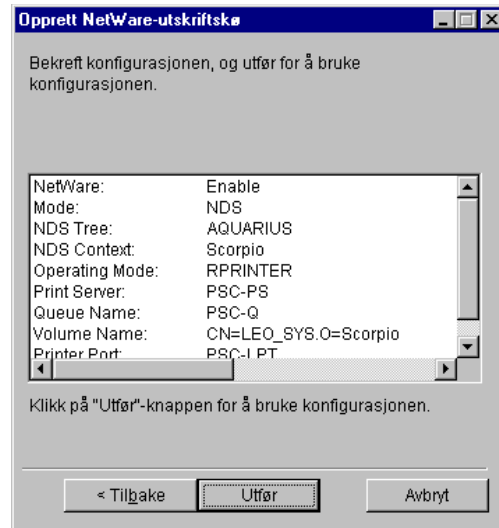


- Opprett køen som utskriftsserveren skal betjene. Det blir som standard angitt en kø. Du kan endre kønavnet etter ønske.



Brukerhåndbok for Print Server Card

9. Du får se en oversikt over det som er satt opp. Hvis det ikke er noen endringer, klikker du på **Utfør**.

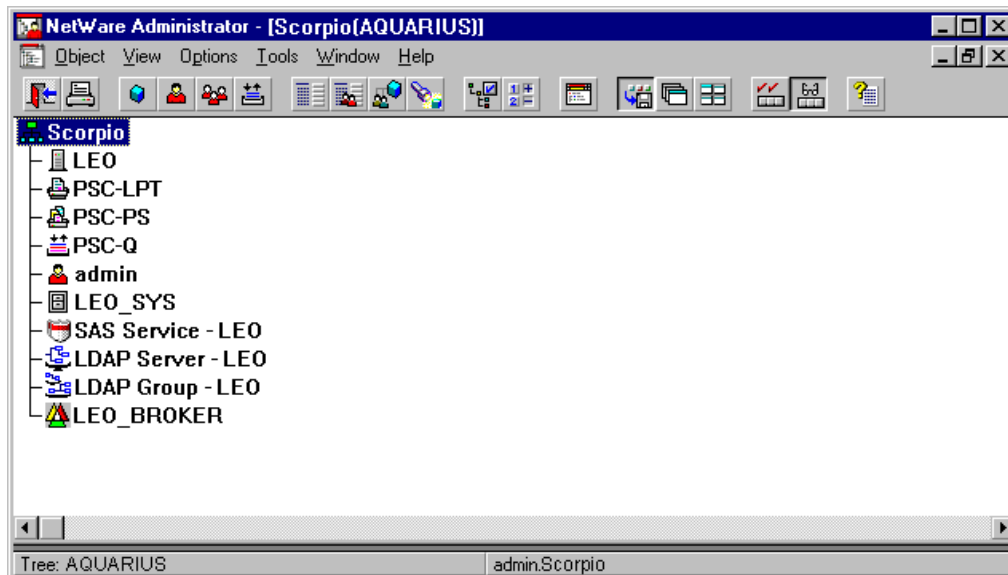


10. Oppsettet er fullført. Klikk på **Fullfør**. Pass på at du laster inn PSERVER på NetWare-serveren og tilbakestiller Print Server Card før utskrift.



Brukerhåndbok for Print Server Card

11. Etter oppsettet får du se skrivernavnet: PSC-LPT, utskriftskønavnet: PSC-Q i Novell-klienten, som vist nedenfor.



Brukerhåndbok for Print Server Card

Sette opp for bindingsmiljø

Denne delen beskriver hvordan du setter opp Print Server Card i et NetWare 5-miljø ved hjelp av bindingsmodus.

Nedenfor finner du konfigurasjonsbeskrivelsene. Parametrene nedenfor er brukt som eksempler.

* NetWare 5-server

Filservernavn	:LEO
---------------	------

* Print Server Card

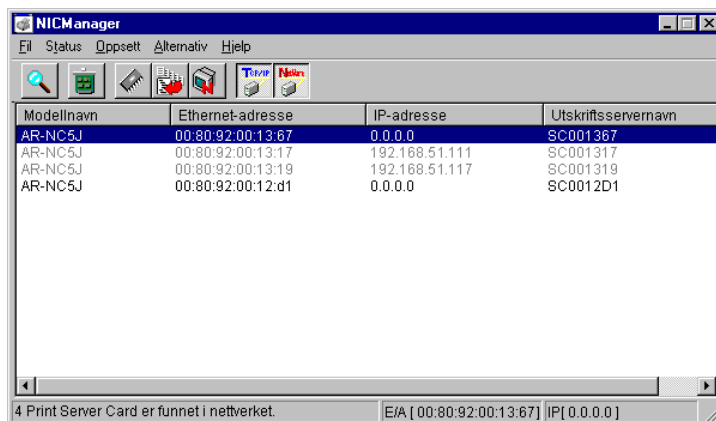
Utskriftsservernavn	:PSC-PS
---------------------	---------

Skriverportnavn	:PSC-LPT
-----------------	----------

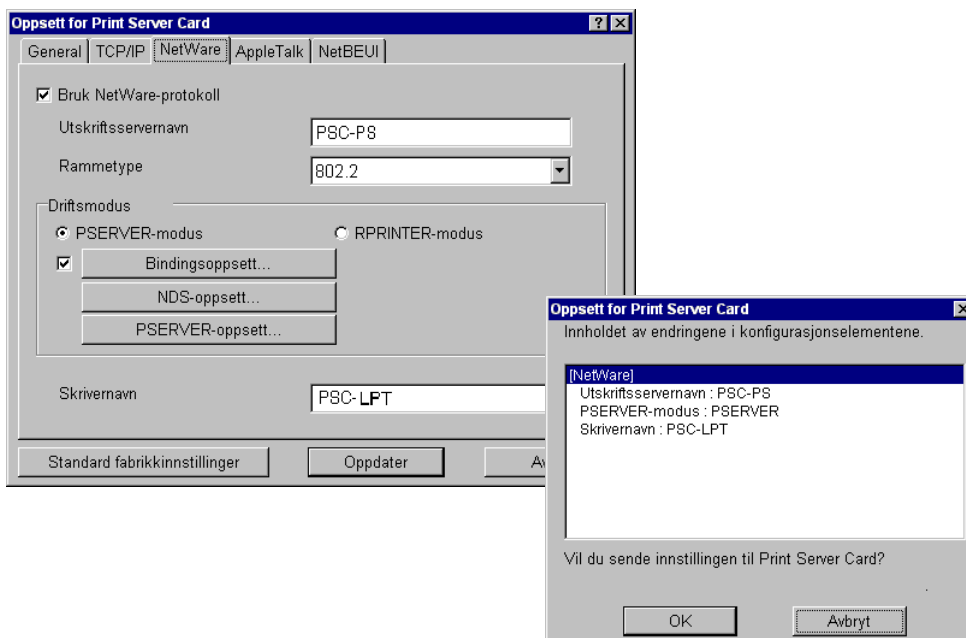
Utskriftskønavn	:PSC-Q
-----------------	--------

Brukerhåndbok for Print Server Card

1. Åpne NICManager fra Print Server Card-verktøyene. Du får se en liste over de Print Server Card som finnes i nettverket. Et nettverksgrensenittkort (NIC) som ikke ennå er angitt, er uthevet. Velg et Print Server Card du vil sette opp. Velg **Oppsett**, og klikk på **Oppsett for Print Server Card**.



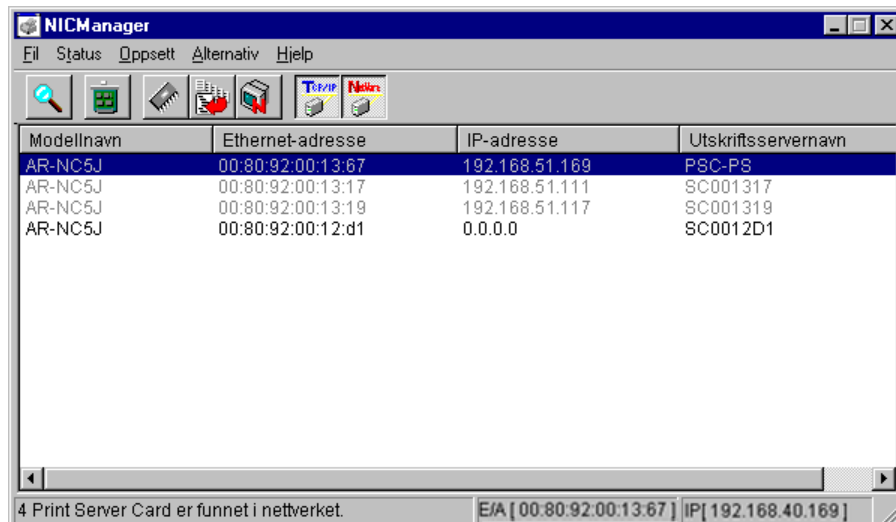
2. I vinduet Oppsett for Print Server Card velger du **NetWare**. Endre utskriftsservernavnet og skrivernavnet etter ønske. Velg **Oppdater** når du er ferdig.



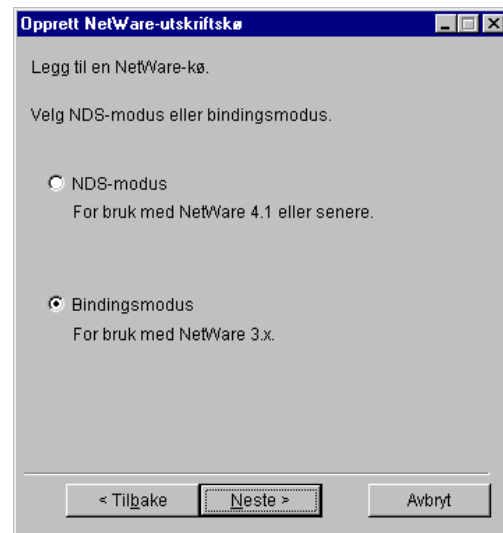
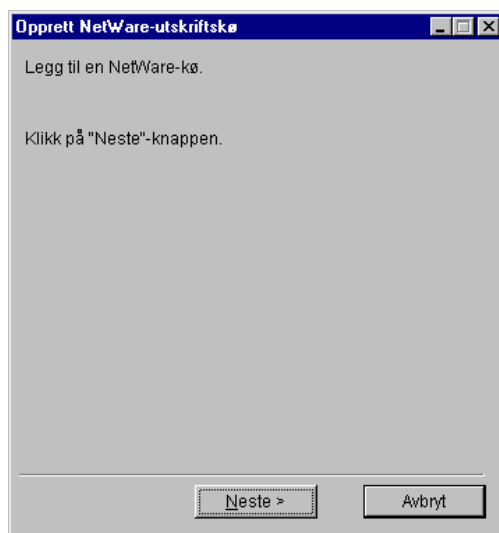
* Hvis du vil endre pakketype, passord eller hentetid for jobb, se «Standardoppsett» under «VII Brukerprogramvare for Print Server Card».

Brukerhåndbok for Print Server Card

3. Når du har endret navnet, velger du et Print Server Card som skal konfigureres, på listen. Klikk på **Oppsett**, og velg **Opprett NetWare-kø**.

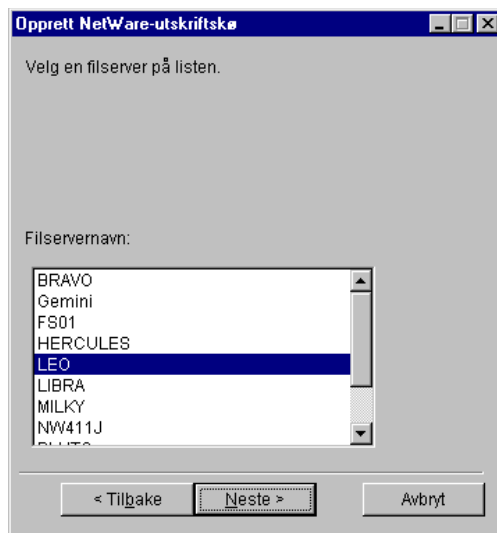


4. Følg instruksjonene. Når du blir bedt om å velge NDS-modus eller bindingsmodus, velger du bindingsmodus, og klikker på **Neste**.



Brukerhåndbok for Print Server Card

5. Når du har valgt bindingsmodus, vises skjermen nedenfor. Velg filserveren der du vil sette opp Print Server Card. I dette tilfellet velger vi LEO. Klikk deretter på **Neste**.

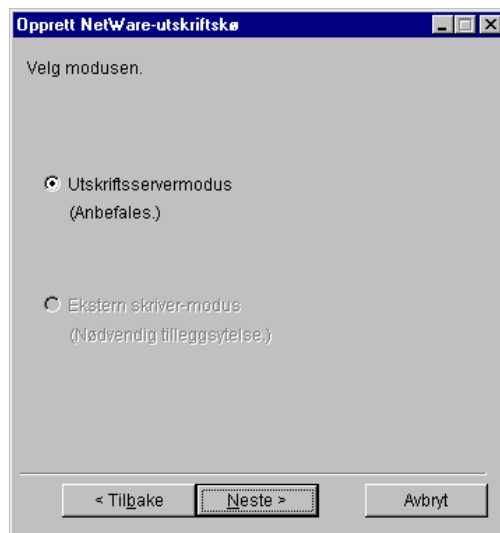


6. Klikk på **Neste**.



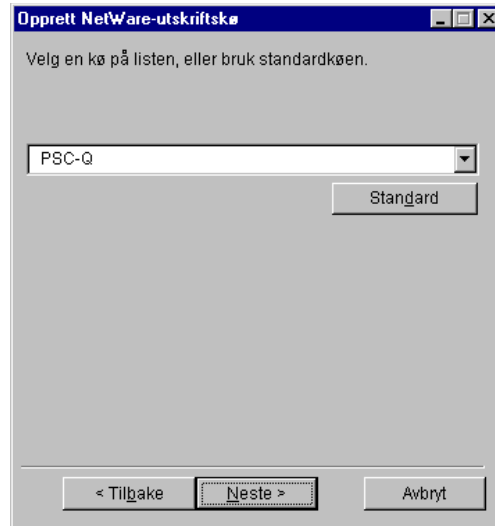
TIPS

* I bindingsmodus for NetWare 4/5 kan du ikke velge ekstern skriver-modus i bindingsmodus.



Brukerhåndbok for Print Server Card

7. Opprett køen som utskriftsserveren skal betjene. Det blir som standard angitt en kø. Du kan endre kønavnet etter ønske.

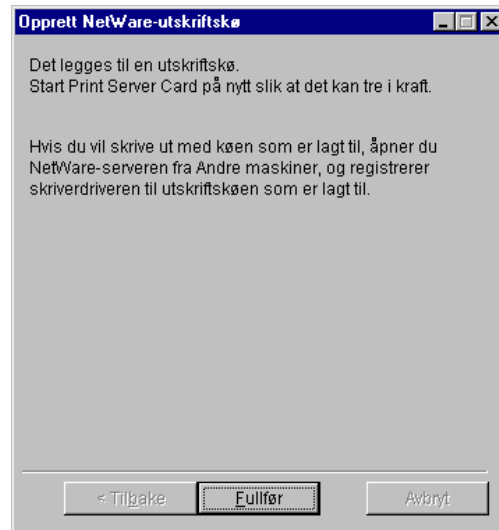


8. Du får se en oversikt over det som er satt opp. Hvis det ikke er noen endringer, klikker du på **Utfør**.



Brukerhåndbok for Print Server Card

9. Oppsettet er fullført. Klikk på **Fullfør**. Pass på at du tilbakestiller Print Server Card før utskrift.



Brukerhåndbok for Print Server Card

Utskrift via filserver

Denne delen beskriver hvordan du konfigurerer for å skrive ut fra Windows 95/98/Me i et NetWare 5- og NetWare 4.x-miljø.

<Installere en skriverdriver>

1. Gå til **Start - Innstillinger**, og åpne **Skrivere**. Velg **Legg til skriver**.
2. **Veiviser for skriverinstallasjon** lastes inn. Følg instruksjonene, og velg **Nettverksskriver**.
3. Når du skal velge nettverksbane eller kønavn, kan du klikke på **Bla gjennom**. Det vil vises en liste over alle serverne på nettverket. Velg serveren, trenavnet og kontekstnavnet der du akkurat har opprettet utskriftskøen. Klikk på utskriftskøen du vil bruke.
4. Følg instruksjonene. Forsøk å ta en testutskrift. Hvis utskriften er korrekt, er oppsettet fullført.

<Bruke en skriverdriver som allerede er opprettet>

1. Velg skriverdriveren du vil bruke. Åpne egenskapene.
2. Velg **Detaljer - Legg til port - Nettverk**, og klikk på **Bla gjennom**. Det vil vises en liste over alle serverne på nettverket. Velg serveren, trenavnet og kontekstnavnet der du akkurat har opprettet utskriftskøen.
3. Følg instruksjonene. Forsøk en ta en testutskrift. Hvis utskriften er korrekt, er oppsettet fullført.

Brukerhåndbok for Print Server Card

Utskrift i et NetWare 3.x-miljø

Denne delen beskriver hvordan du setter opp Print Server Card i et NetWare 3.x-miljø. I forklaringen nedenfor antas det at du allerede har opprettet en NetWare 3.x-server.

Sette opp filserver og Print Server Card

Denne delen beskriver hvordan du setter opp Print Server Card i et NetWare 3.x-miljø.

Nedenfor finner du konfigurasjonsbeskrivelsene. Parametrene nedenfor er brukt som eksempler.

* NetWare 3.x-server

Filservernavn	:PLUTO
---------------	--------

* Print Server Card

Utskriftsservernavn	:PSC-NIC	(Utskriftsservermodus)
	:PSERVER1	(Ekstern skriver-modus)
Skriverportnavn	:PSC-PRN	
Utskriftskønavn	:PSC-Q	



TIPS



MERK

* I ekstern skriver-modus trenger du ikke legge til *PSEVER1* hvis den allerede finnes.

* Du kan også sette opp ved hjelp av NICManager, hvis Novell Client32 er installert.

Brukerhåndbok for Print Server Card

1. Logg deg på filserveren (PLUTO) fra en klient med tilsynsrettigheter. Hvis du har et passord, kan du skrive det inn etter pålogging.

```
F:\>login PLUTO/supervisor
```

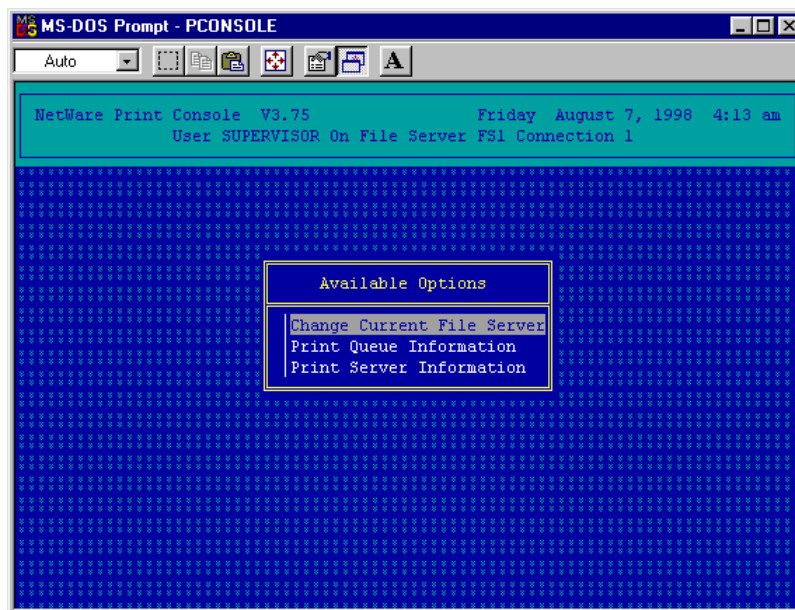


- * Pass på at du logger deg på filserveren du skal sette opp, som *Filservernavn* for Print Server Card.

2. Start PCONSOLE.

```
F:\>pconsole
```

Vinduet Available Options vises.

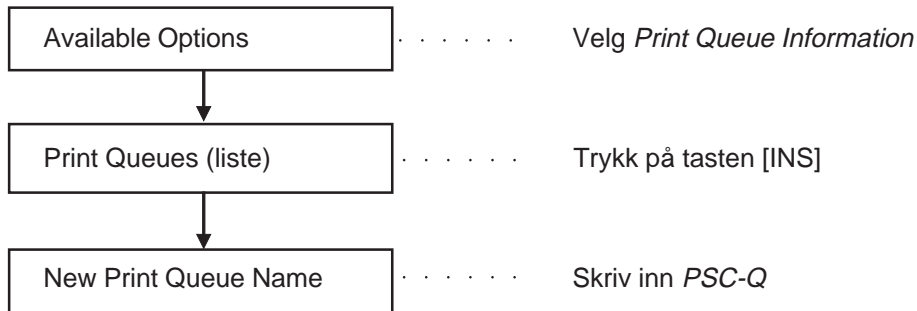


Brukerhåndbok for Print Server Card

3. Legg til utskriftskøen.

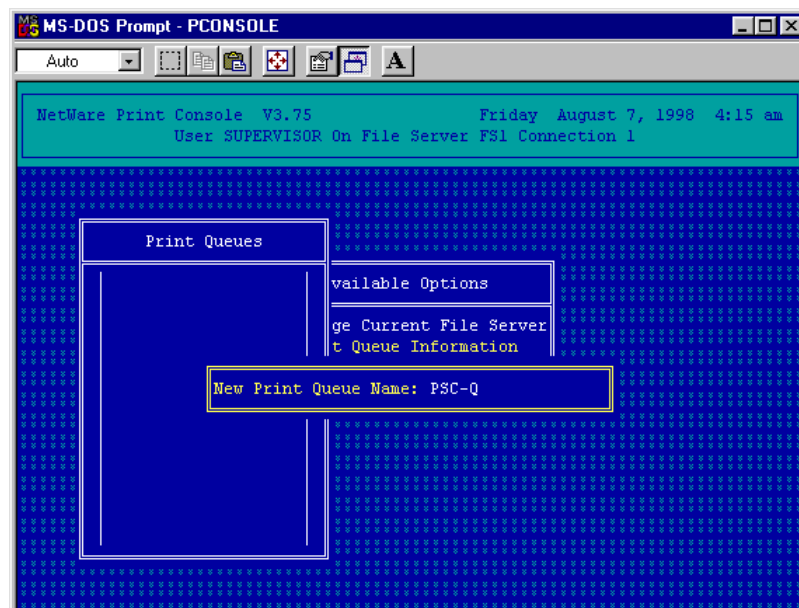
Følg instruksjonene nedenfor.

PCONSOLE



MERK

* Trykk på [ESC] for å gå tilbake til forrige skjerm.

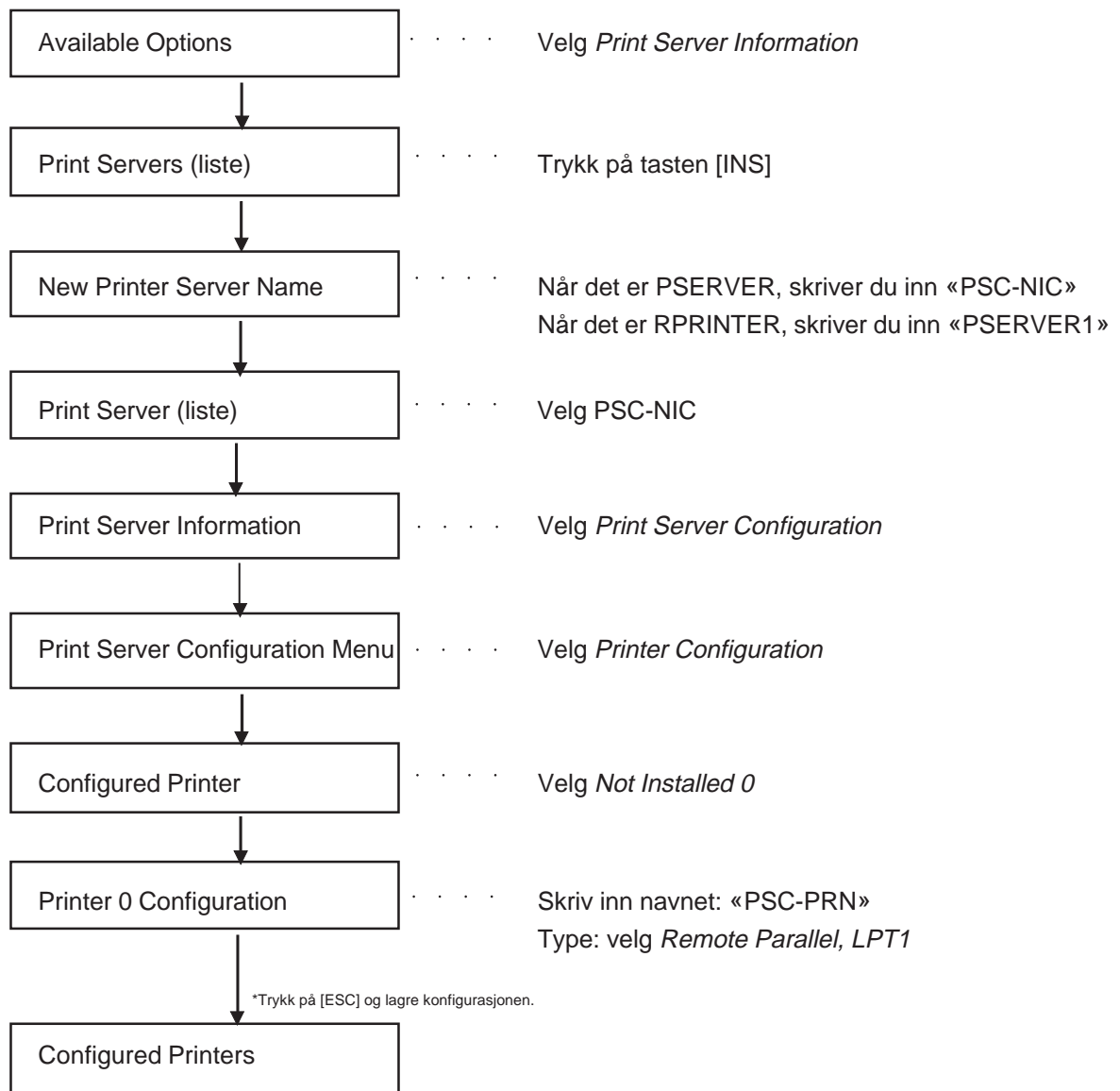


Brukerhåndbok for Print Server Card

4. Legg til utskriftsserver.

Følg instruksjonene nedenfor.

PCONSOLE



MERK

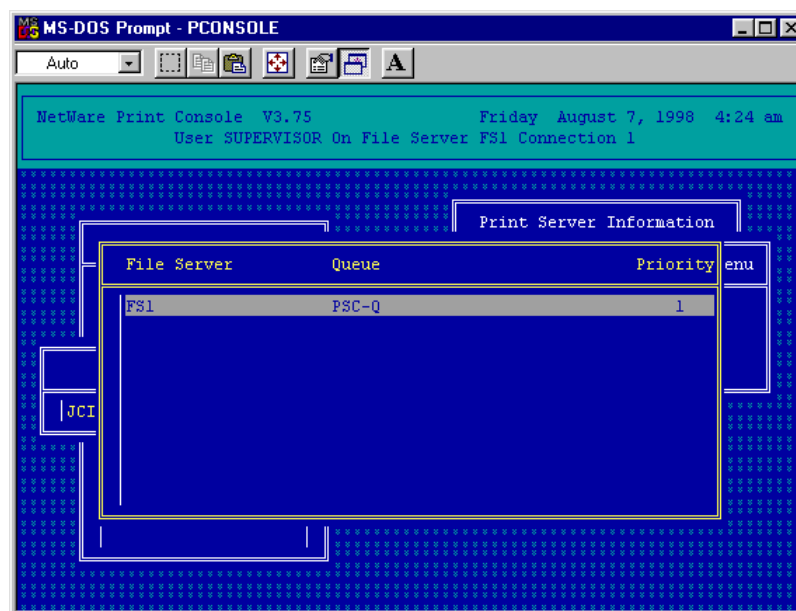
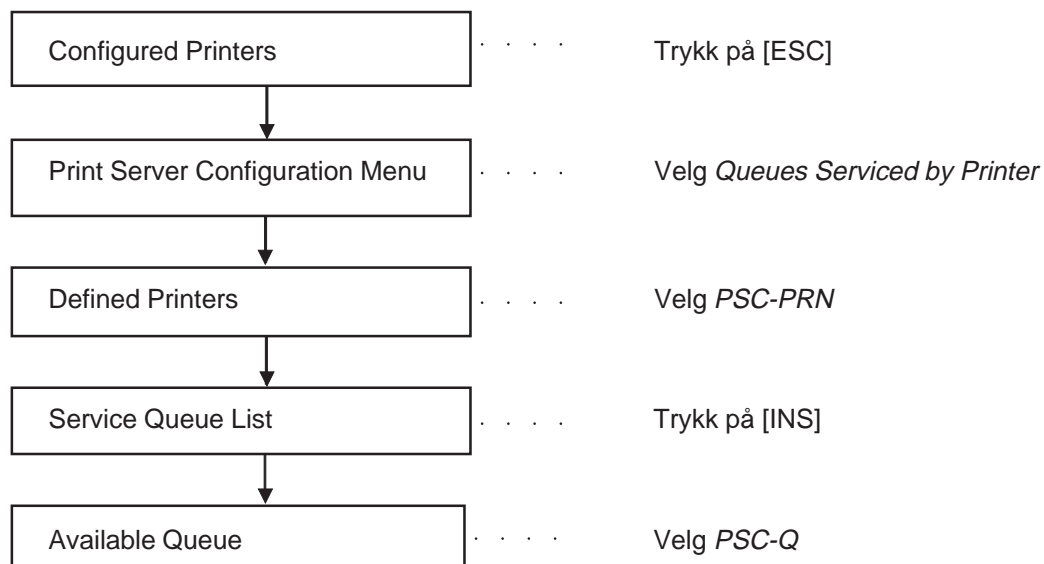
* Trykk på [ESC] for å gå tilbake til forrige skjerm.

Brukerhåndbok for Print Server Card

5. Tilordne en skriverkø til en skriver.

Følg instruksjonene nedenfor.

PCONSOLE



MERK

* Trykk på [ESC] for å gå tilbake til forrige skjerm.

Brukerhåndbok for Print Server Card

6. Tilbakestill utskriftsserveren på filserveren når du bruker den i ekstern skriver-modus.

```
:UNLOAD PSERVER
:LOAD PSERVER PSERVER1
```



* Du trenger ikke utføre trinn 6 ved bruk i utskriftsservermodus.

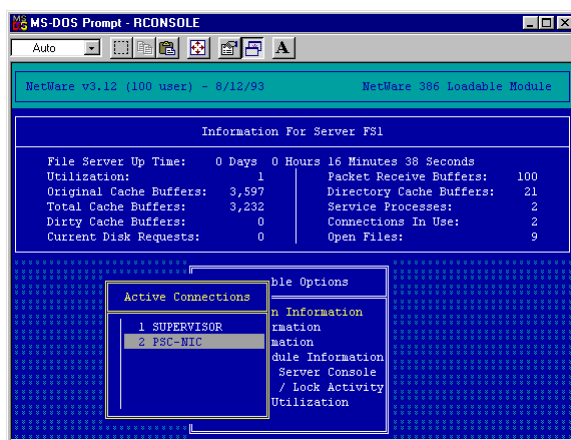
TIPS

7. For bruk i utskriftsservermodus etter at du har satt opp en filserver, se trinn 1 og 2 under <Bruke Print Server Card i utskriftsservermodus>. For bruk i ekstern skriver-modus, se trinn 1 og 2 under <Bruke Print Server Card i ekstern skriver-modus>.

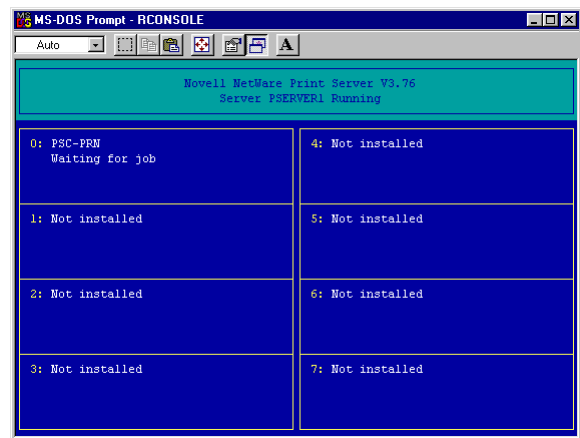
Nettverkstilkobling

Når du har tilbakestilt Print Server Card, vises det i utskriftsservermodus et utskriftsservernavn (PSC-NIC) på NetWare-serverkonsollet, eller skrivernavnet (PSC-PRN) i ekstern skriver-modus hvis tilkoblingen ble opprettet.

Utskriftsservermodus



Ekstern skriver-modus



Brukerhåndbok for Print Server Card

Utskrift via filserver

Denne delen beskriver hvordan du skriver ut fra en DOS NetWare-klient via en NetWare 3.x-filserver.



- * For utskrift i Windows 95/98/Me via en filserver, se «Utskrift via filserver» under Utskrift i et NetWare 5/4.x-miljø.

Bruk kommandoene *nprint* og *capture* for å skrive ut fra en DOS NetWare-klient. Se i brukerhåndboken for NetWare hvis du vil ha mer informasjon.

Nedenfor finner du en beskrivelse av utskrift ved hjelp av NetWare. Se brukerhåndboken for NetWare for flere alternativer og andre metoder.

- * Utskrift med *nprint*-kommandoen ved hjelp av *sample_n.dat* til en ekstern skriver uten NetWare-banner og automatisk mating.

```
A:\>nprint sample_n.dat /q=PSC-Q /s=PLUTO /nb /nff
Queuing data to Server PLUTO, Queue PSC-Q
SYS:LOGIN
Queuing file SAMPLE_N.DAT
A:\>
```

- * Utskrift med *capture*-kommandoen ved hjelp av *sample_n.dat* til en ekstern skriver uten NetWare-banner, TAB og automatisk mating.

```
A:\capture q=PSC-Q nb nt nff
Device LPT1: re-routed to queue PSC-Q on Server PLUTO
A:\>copy sample_n.dat prn
1 File(s) copied
A:\>
```