

VII. Brukerprogramvare for Print Server Card

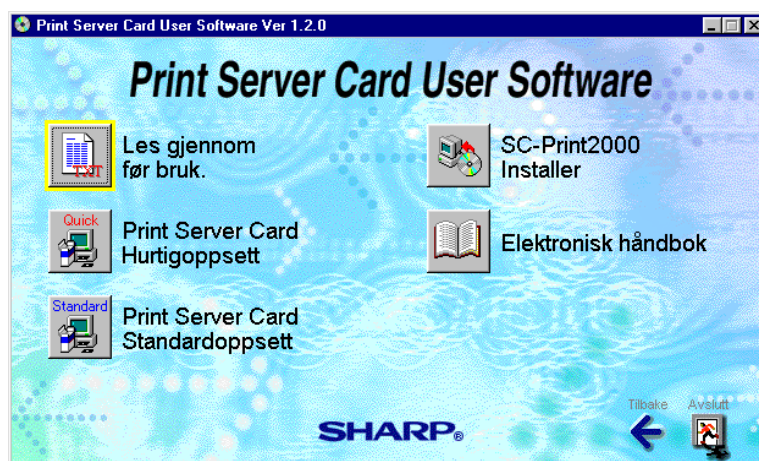
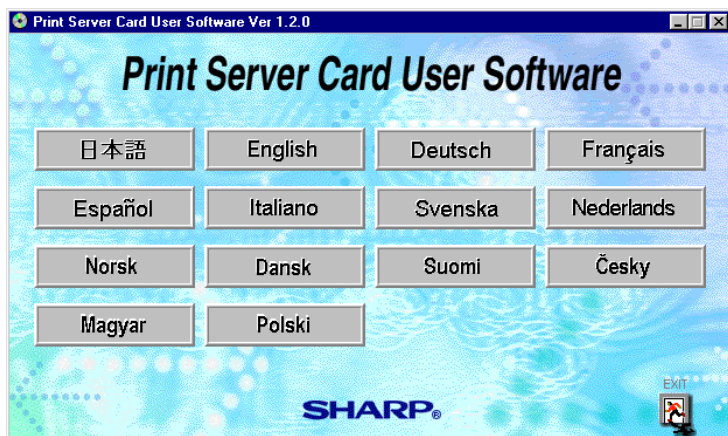
VII. Brukerprogramvare for Print Server Card	7-1
Starte brukerprogramvare for Print Server Card	7-2
Print Server Card Hurtigoppsett	7-4
Print Server Card Standardoppsett	7-5
Laste NICManager	7-6
Konfigurere en IP-adresse manuelt.....	7-10
Konfigurere General	7-11
Konfigurere TCP/IP	7-12
Konfigurere NetWare	7-14
Konfigurere AppleTalk	7-17
Konfigurere NetBEUI	7-18
Bekreftede innstillinger	7-19
Systemstatus	7-20
Behandle NetWare-objekter	7-21
Sette opp NICManager	7-23
Installere SC-Print2000	7-25
Installere SC-Print2000	7-25
Legge til SC-Print2000 LPR-port	7-26
Legge til SC-Print2000 IPP-port	7-27
Sette opp en skriverdriver	7-29

Brukerhåndbok for Print Server Card

Dette kapitlet beskriver hvordan du setter opp under Windows 95/98/Me, Windows NT 4.0 og Windows 2000/XP. Hvis det er første gang du gjør dette, anbefales det at du bruker Hurtigoppsett på CD-ROMen. I Hurtigoppsett brukes det en veiviser.

Starte brukerprogramvare for Print Server Card

Start CD-ROMen som følger med Print Server Card i Windows 95/98/Me, Windows NT 4.0 eller Windows 2000/XP. Menyen vises automatisk. Klikk på det språket du vil bruke. Hovedmenyen kommer frem.



TIPS

* Hvis menyen ikke starter automatisk, kan du laste **AUTORUN.EXE**.

Brukerhåndbok for Print Server Card

Les gjennom før bruk

Denne håndboken inneholder nyttig informasjon om hvordan du bruker programvaren for Print Server Card.

Les nøye gjennom informasjonen før du bruker Print Server Card.

Print Server Card Hurtigoppsett

Dette er det enkleste måten for å få Print Server Card og datamaskinen til å skrive ut på nettverksskriveren. Metoden krever minst mulig arbeid. Vi anbefaler Hurtigoppsett for brukere som benytter Print Server Card for første gang.

Print Server Card Standardoppsett

Last inn eller installer NICManager for avansert og mer detaljert oppsett av Print Server Card. Vi anbefaler NICManager for nettverksansvarlige eller erfarne brukere med mye kunnskap om nettverksmiljøer. Bruk dette i stedet for Hurtigoppsett for detaljert oppsett, som for eksempel nettverksmaske.

SC-Print2000 (SC-Print2000 Installer)

Ved å installere SC-Print2000 kan datamaskinen skrive ut direkte til Print Server Card fra Windows 95/98/Me. Denne programvaren oppretter et nytt utskriftsmiljø på datamaskinen.

Elektronisk håndbok

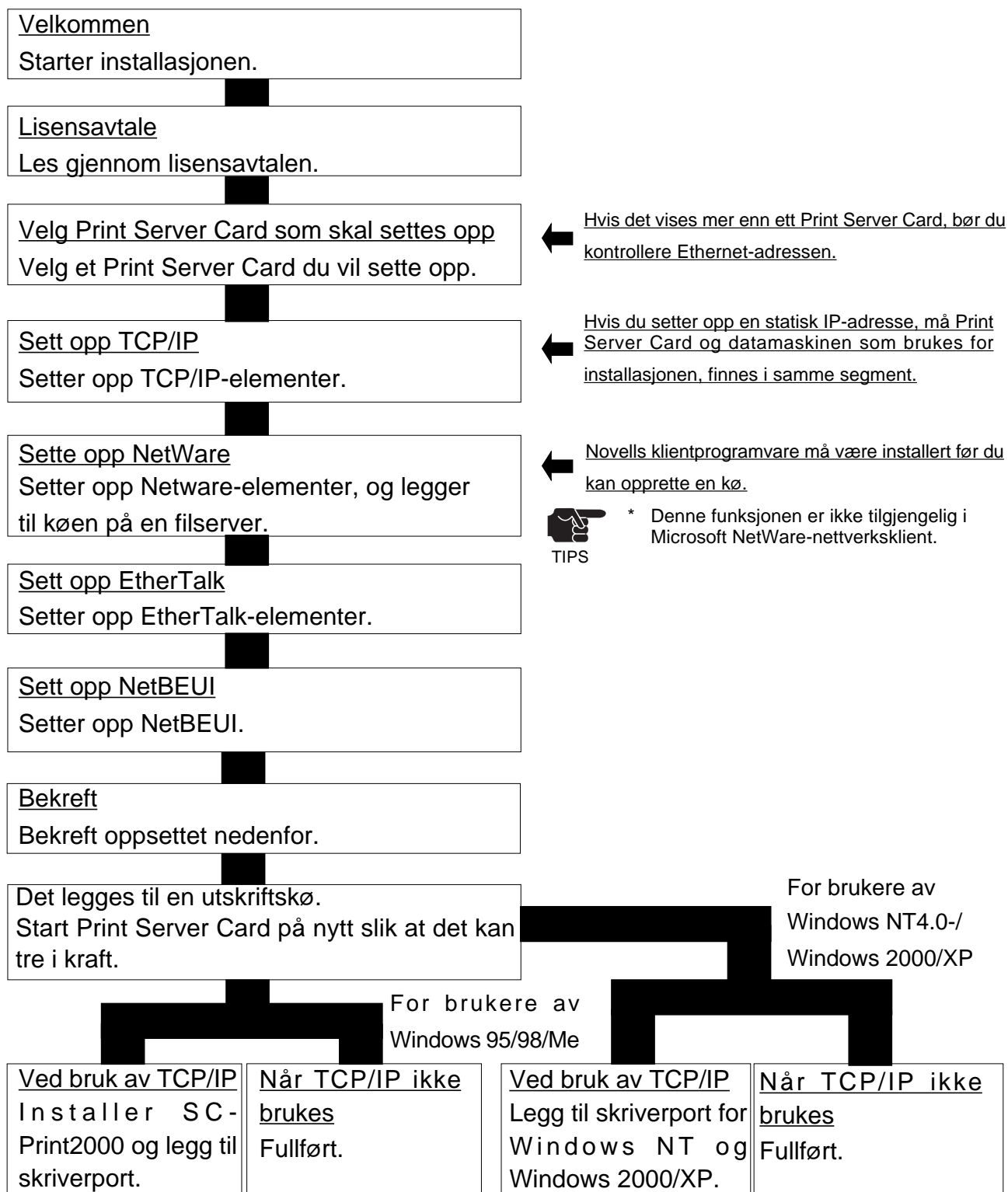
Det finnes en brukerhåndbok i PDF-format for Print Server Card. Bruk Adobe Acrobat Reader til å vise informasjonen i denne håndboken.

Installasjonsprogrammet for Adobe Acrobat Reader lastes automatisk hvis programmet ikke allerede finnes på datamaskinen.

Brukerhåndbok for Print Server Card

Print Server Card Hurtigoppsett

Hurtigoppsett for Print Server Card er en installasjonsveiviser for Print Server Card. Denne veiviseren hjelper deg med å konfigurere Windows og Print Server Card for utskrift.



Brukerhåndbok for Print Server Card

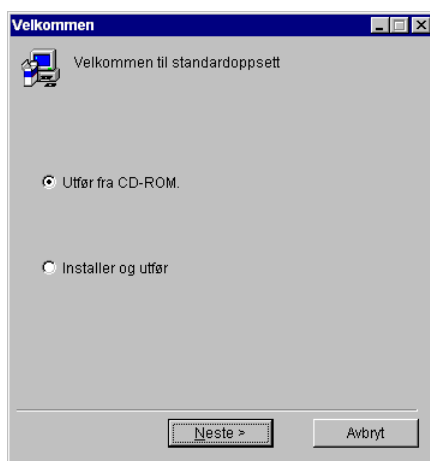
Print Server Card Standardoppsett

Med Standardoppsett for Print Server Card kan du bruke alle funksjonene i Print Server Card. NICManager kan installeres eller kjøres fra CD-ROMen. Veiviseren installerer NICManager på datamaskinen.



TIPS

- * Miljøinnstillingene blir ikke lagret ved kjøring fra CD-ROMen. Vi anbefaler installering av NICManager for brukere som benytter verktøyene ofte.



Installer

Last inn fra CD-ROMen

Lisensavtale

Les gjennom lisensavtalen.

Lisensavtale

Les gjennom lisensavtalen.

Angi målmappe

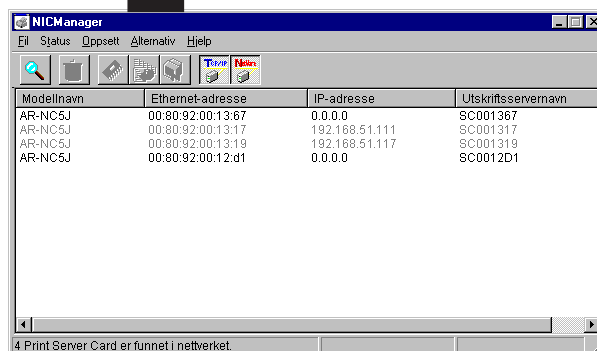
Angi mappen der NICManager skal installeres.

Angi registernavnet i startmenyen

Angi navnet på NICManager som vises på startmenyen.

Fullfør

Velg om du vil kjøre NICManager, eller ikke fullføre installasjonen.

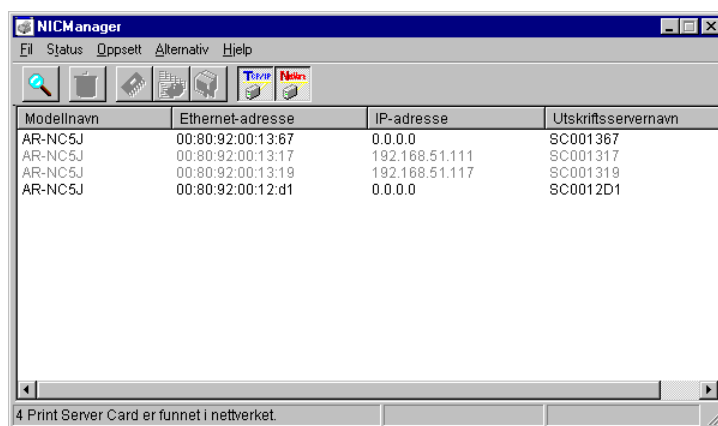


Brukerhåndbok for Print Server Card

Laste NICManager

Med NICManager kan du sette opp Print Server Card. Se skjermbildene Skriverstatus og Systemstatus, og bruk veiviseren for oppretting av NetWare-kø.

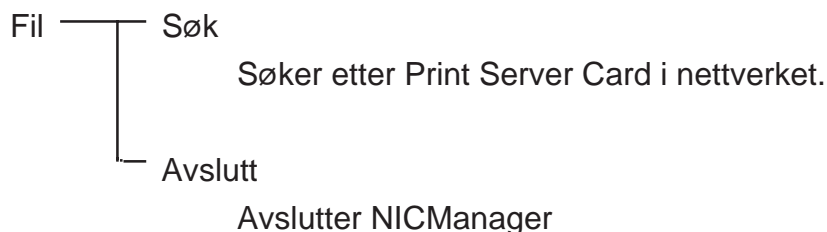
Når du starter NICManager, søker det etter og viser Print Server Card som allerede finnes i nettverket. Et nettverksgrensenittkort (NIC) som ikke ennå er angitt, er uthevet. På listen velger du et Print Server Card du vil konfigurere. Ved hjelp av menylinjen og verktøylinjen kan du sette opp Print Server Card.



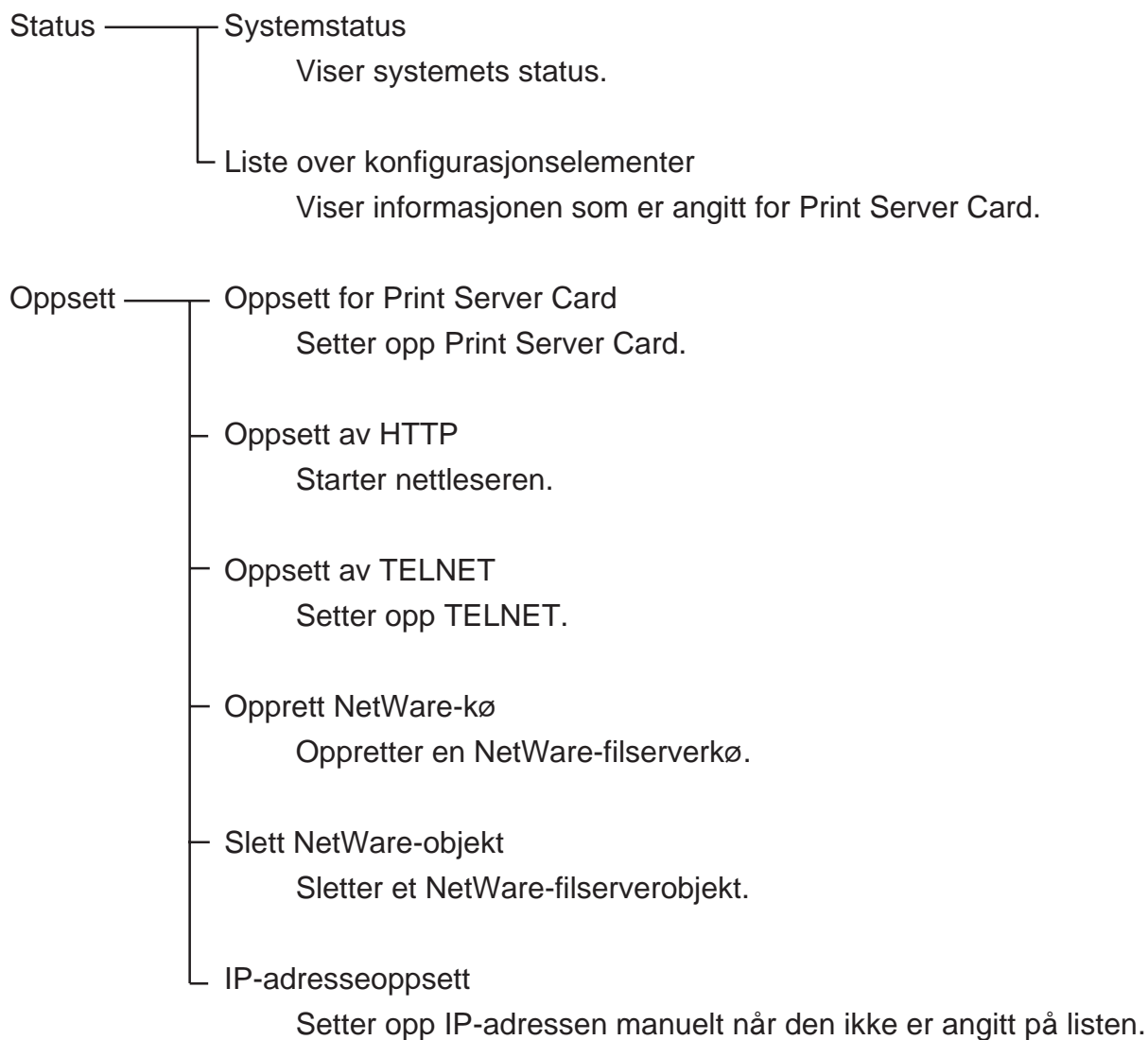
MERK

* NICManager oppdager automatisk Print Server Card, selv om det aktiveres senere.

<Beskrivelse av menylinjen>



Brukerhåndbok for Print Server Card



TIPS

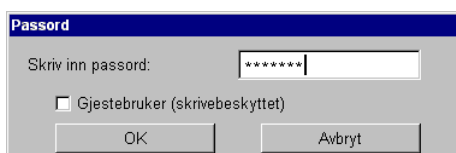
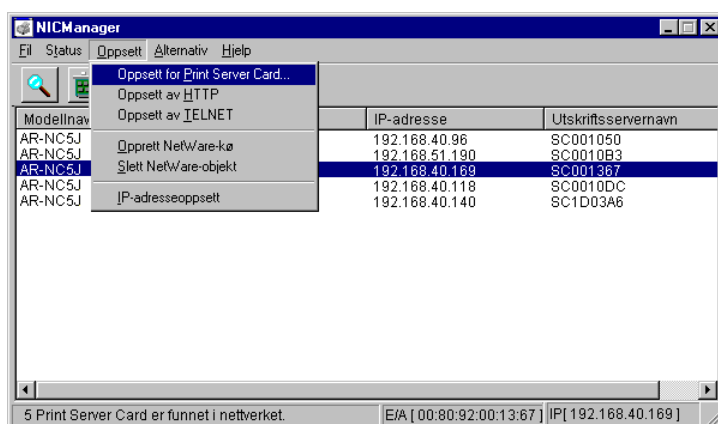
* **Status** og **Oppsett** kan ikke velges hvis det Print Server Card du vil konfigurere, ikke er valgt på listen.

Brukerhåndbok for Print Server Card

Alternativ	Søk etter TCP/IP Søker med TCP/IP-protokollen.
	Søk etter IPX/SPX Søker med IPX/SPX-protokollen.
	Miljøoppsett Setter opp miljø for NICManager.
Hjelp	Om Viser versjonsinformasjon for NICManager.

Brukerhåndbok for Print Server Card

På hovedmenyen i NICManager kan du gå til **Oppsett**, og deretter velge **Oppsett for Print Server Card** for å konfigurere Print Server Card. Du må skrive inn passordet for Print Server Card for å åpne **Oppsett for Print Server Card**.



TIPS

- * Passordet i de standard fabrikkinnstillingene er **Sharp**.
- * Med rettigheter som **Gjestebroker** kan du bare se innstillingen, men ikke konfigurere dem.

Brukerhåndbok for Print Server Card

Konfigurere en IP-adresse manuelt

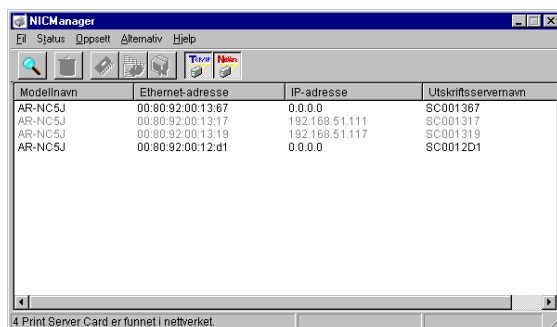
Denne delen beskriver hvordan du angir en IP-adresse for Print Server Card.



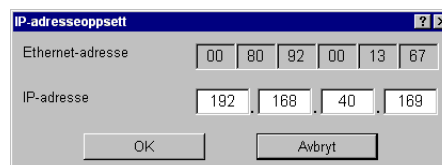
- * Kontroller Print Server Cards Ethernet-adresse først. En Ethernet-adresse er 6 sett med heksadesimale tosifrede tall som finnes på Print Server Card.
(Eksempel: 00.80.92.00.13.67)

Nedenfor finner du et eksempel på IP-adresseoppsett med NICManager.

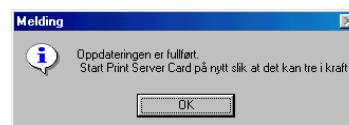
1. Velg Print Server Card du vil konfigurere, ved hjelp av NICManager fra listen. Hvis det finnes mer enn ett Print Server Card, bruker du Ethernet-adressen til å velge riktig Print Server Card.



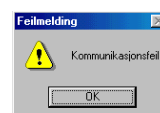
2. Når du har valgt **Oppsett - IP-adresseoppsett**, starter programmet IP-adresseoppsett. Tilordne en IP-adresse, og velg **OK**.



3. Start skriveren på nytt for å aktivere konfigurasjonen for IP-adressen.



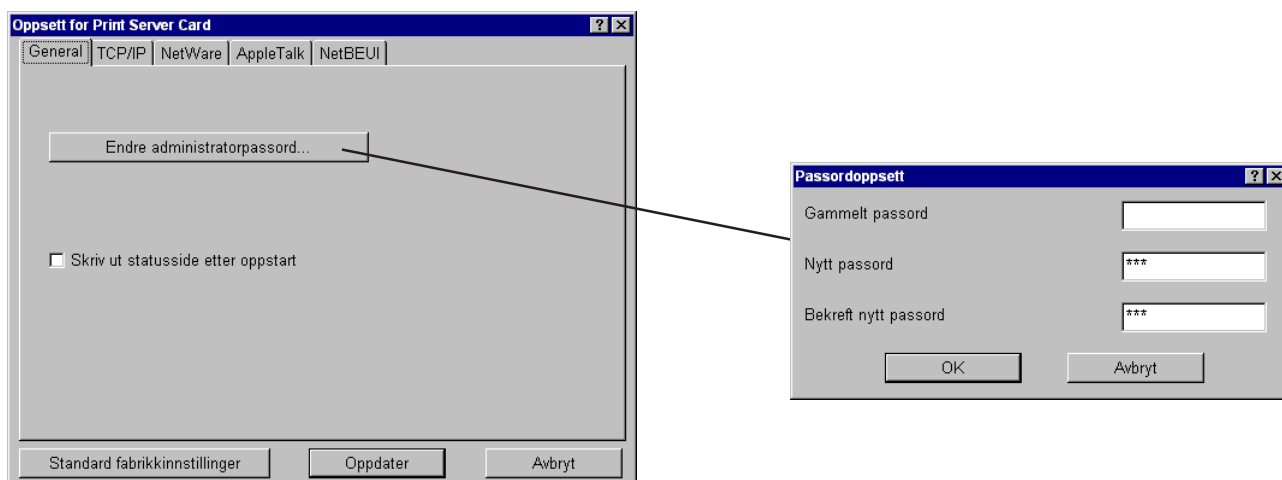
- * Hvis det oppstår en feil mens du tilordner IP-adressen, vil det vises en feilmelding. Kontroller Ethernet-adressen og IP-adressen, og forsøk på nytt.



Brukerhåndbok for Print Server Card

Konfigurere General

Gå til menylinjen i NICManager, og velg **Oppsett - Oppsett for Print Server Card**, og gå til **General**. Dette er en svært viktig del av oppsettet. Ta kontakt med nettverksadministratoren før du setter opp.



<Parametrenes betydning>

Endre administratorpassord:

Angi administratorpassordet for Print Server Card i ASCII-tegn. Dette passordet blir brukt som godkjenningssordet for å endre konfigurasjoner i Telnet, Web-sider og konfigurasjonsverktøy.



TIPS

* Passordet i de standard fabrikkinnstillingene er **Sharp**.

Gammelt passord/Nytt passord/Bekreft nytt passord:

Angi et administratorpassord i ASCII. Dette passordet blir brukt når du logger deg på Print Server Card via TELNET, Web-sider og oppsettverktøyet.

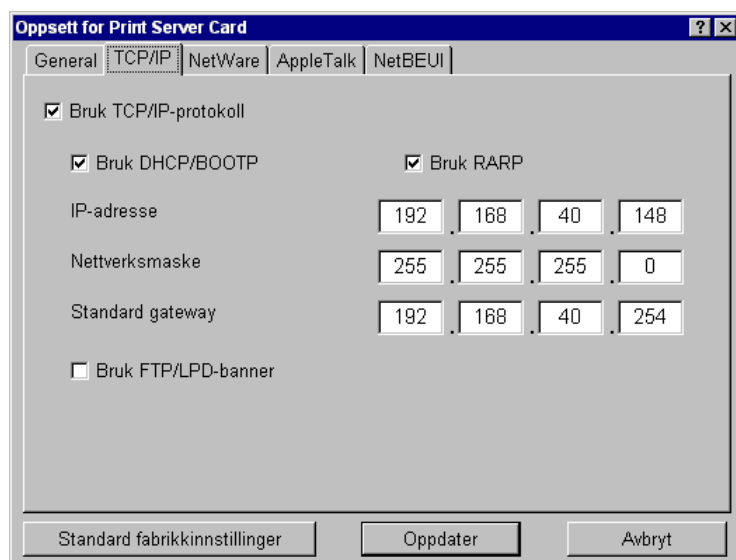
Skriv ut statusside etter oppstart:

Velg om det skal skrives ut statusside for Print Server Card når skriveren starter.

Brukerhåndbok for Print Server Card

Konfigurere TCP/IP

Gå til menylinjen i NICManager, og velg **Oppsett - Oppsett for Print Server Card**, og gå til **TCP/IP**. Dette er en svært viktig del av oppsettet. Ta kontakt med nettverksadministratoren før du setter opp.



<Parametrenes betydning>

Bruk TCP/IP-protokoll:

Aktiverer eller deaktiverer TCP/IP-protokoll. Dette påvirker LPR, FTP, TELNET, SNMP, HTTP og oppsettverktøyet (for TCP/IP).

Bruk DHCP/BOOTP:

Aktiverer eller deaktiverer DHCP/BOOTP-protokollen. Dette er en protokoll som henter en IP-adresse fra en DHCP/BOOTP-server ved oppstart. Før du kan bruke denne funksjonen med Print Server Card, må det finnes en DHCP/BOOTP-server i nettverket, og den må være konfigurert på riktig måte. Print Server Card vil automatisk registrere DHCP og BOOTP, og bruke den første tilsvarende IP-adressen.

Bruk RARP:

Aktiverer eller deaktiverer RARP. RARP er en protokoll som henter en IP-adresse fra en RARP-server ved oppstart. Før du kan bruke denne funksjonen med Print Server Card, må det finnes en DHCP/BOOTP-server i samme delnettverk, og den må være konfigurert på riktig måte.

IP-adresse:

Angir en IP-adresse. Verdien må være konfigurert som en firedelt tallserie som er atskilt av desimaltegn, for eksempel «xxx.xxx.xxx.xxx».

Brukerhåndbok for Print Server Card

Nettverksmaske:

Angir en nettverksmaske. Verdien må være konfigurert som en firedelt tallserie som er atskilt av desimaltegn, for eksempel «xxx.xxx.xxx.xxx». Gatewayen må finnes i samme delnettverk som PCI-NIC. Hvis du angir 0.0.0.0, vil denne delen være ugyldig.

Standard gateway:

Angir en IP-adresse for gateway. Verdien må være konfigurert som en firedelt tallserie som er atskilt av desimaltegn, for eksempel «xxx.xxx.xxx.xxx». Gatewayen må finnes i samme delnettverk som PCI-NIC. Hvis du angir 0.0.0.0, vil denne delen være ugyldig.

Bruk FTP/LPD-banner:

Angi utskrift av en bannerside ved bruk av FTP/LPR-utskrift.

Standard gateway:

Dette alternativet tilbakestiller parametrene til fabrikkinnstillingene.

Oppdater:

De nye endringene vises i Print Server Card.

Avbryt:

Avbryter endringer.

Brukerhåndbok for Print Server Card

Konfigurere NetWare

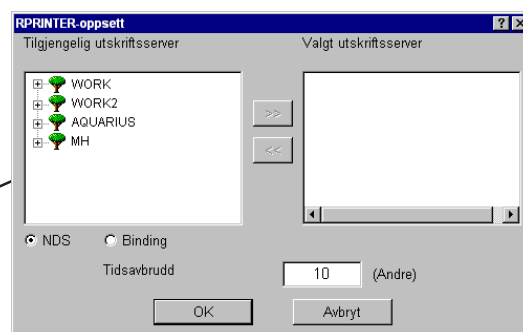
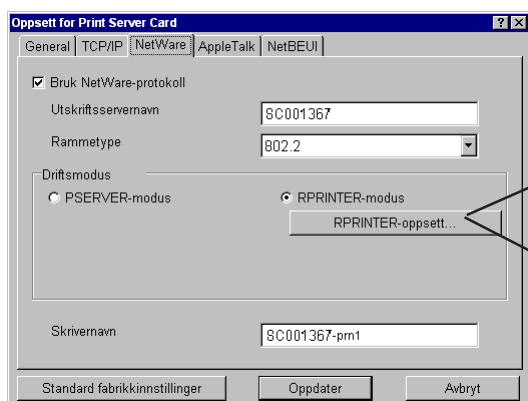
Gå til menylinjen i NICManager, og velg **Oppsett - Oppsett for Print Server Card**, og gå til **NetWare**. Dette er en svært viktig del av oppsettet. Ta kontakt med nettverksadministratoren før du setter opp.



TIPS

* Ved oppsett i utskriftsservermodus, kan du endre driftsmodus til «PSEVER-modus». Ved oppsett i ekstern skriver-modus, kan du endre driftsmodus til «RPRINTER-modus».

Ekstern skriver-modus



Klientprogramvare for Novell installert



<Parametrene betydning>

- Generelt oppsett -

Bruk NetWare-protokoll:

Aktiverer eller deaktiverer NetWare. Dette vil påvirke bruken av utskriftsserver, ekstern skriver og oppsettverktøy (for IPX/SPX).

Utskriftsservernavn:

Angi et utskriftsservernavn som blir brukt når Print Server Card arbeider i utskriftsservermodus. Dette navnet blir brukt til å skille ut enheten i nettverket når du bruker NetWare-protokoll. Derfor bør du angi et unikt navn. Navnet blir brukt som påloggingsnavn når du logger deg på NetWare-serveren.

Rammetype:

Installer den standard rammetypen som blir brukt av Print Server Card. Når Print Server Card ikke kan kjøre med den angitte rammetypen, vil det automatisk bytte til en annen rammetype.

Brukerhåndbok for Print Server Card

Driftsmodus:

Angi driftsmodus (utskriftsserver/ekstern skriver) for Print Server Card. Når Print Server Card ikke fungerer med den angitte driftsmodusen, vil det automatisk bytte til en annen driftsmodus.

Skrivernavn:

Angi *Skrivernavn* som skal registreres i NetWare-serveren. Det må være samme navn som det *Skrivernavnet* som er registrert i NetWare-serveren.

-Oppsett for ekstern skriver-modus-

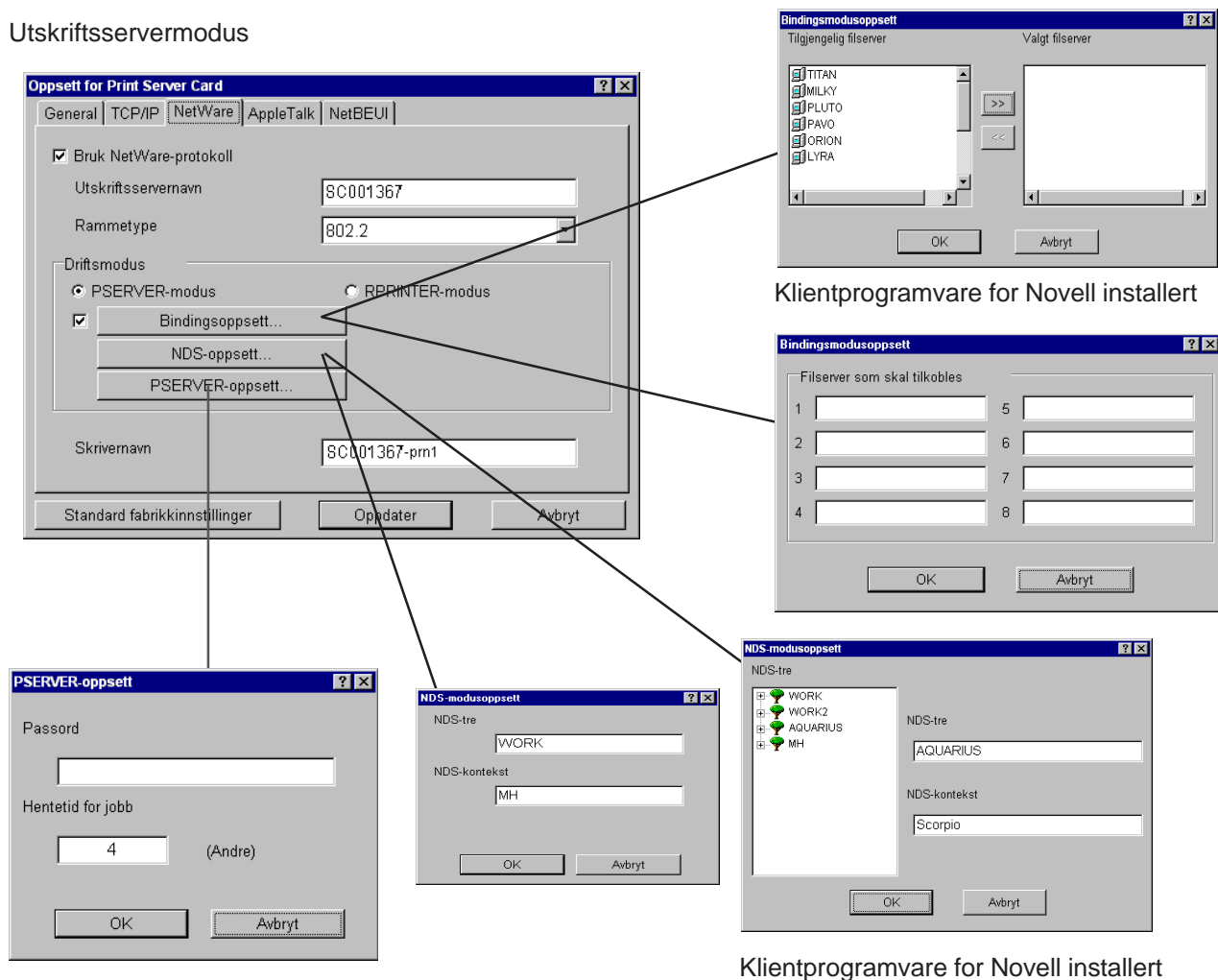
Utskriftsserver som skal tilkobles:

Du kan definere navnet på utskriftsserveren som Print Server Card skal koble seg til. Når du har angitt utskriftsservernavnet, vil Print Server Card koble seg til den. Hvis du ikke fyller ut denne delen, vil Print Server Card automatisk søke etter en server og koble seg til den.

Tidsavbrudd:

En tid i sekunder som Print Server Card kan bruke til å registrere slutten på en jobb i ekstern skriver-modus. Det anbefales at du bruker standardinnstillingen.

Utskriftsservermodus



Brukerhåndbok for Print Server Card

-Oppsett for utskriftsservermodus-

Bindingsoppsett:

Aktiverer eller deaktiverer bindingsmodus. Hvis du ikke merker av for dette alternativet, vil bare NDS-modus bli brukt. Med mindre du vil bruke bare NDS-modus, merker du av for Bindingsoppsett.

Filserver som skal tilkobles:

Du kan definere navnet på filserveren, opptil 31 bokstaver, som Print Server Card skal koble seg til. Når du har angitt filservernavnet, vil Print Server Card koble seg til den. Hvis du ikke fyller ut denne delen, vil Print Server Card automatisk søke etter en server og koble seg til den.

Passord:

Angi passordet for Print Server Card for å logge deg på filserveren. Passordet kan inneholde opptil 31 bokstaver. Hvis du angir et passord for Print Server Card, må du angi det samme passordet til filserveren (du kan angi passordet til en filserver som bruker PCONSOLE). Når du vil at Print Server Card skal koble seg til flere filservere, må alle passordene være like.



TIPS

* Derfor kan du angi et passord for Print Server Card, men ikke for *Print server Information*, og fremdeles kunne koble deg til og skrive ut. Dette er imidlertid en svært spesiell situasjon, og det anbefales at du angir samme passord for Print Server Card som for *Print Server Information*.

Hentetid for jobb:

Angir intervallet for søk etter utskriftsjobber. Det anbefales at du bruker standardinnstillingen.

NDS-tre:

Angir NDS-treet. Vanligvis vil Print Server Card automatisk finne trenavnet. Når det finnes flere trær i nettverket, må du imidlertid legge til navnet.

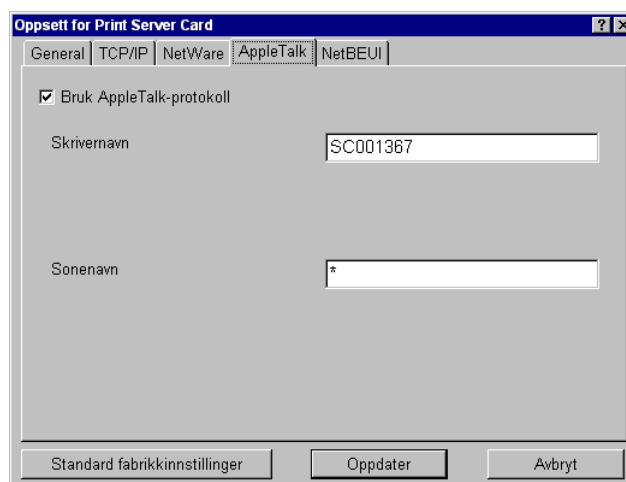
NDS-kontekst:

Angi konteksten som brukes av NDS i utskriftsservermodus. Legg til konteksten der du opprettet utskriftsserveren på filserveren.

Brukerhåndbok for Print Server Card

Konfigurere AppleTalk

Gå til menylinjen i NICManager, og velg **Oppsett - Oppsett for Print Server Card**, og gå til **AppleTalk**. Dette er en svært viktig del av oppsettet. Ta kontakt med nettverksadministratoren før du setter opp.



<Parametrenes betydning>

Bruk AppleTalk-protokoll:

Aktiverer eller deaktiverer AppleTalk-protokoll.

Skrivernavn:

Angi et AppleTalk-skrivernavn. Navnet du angir her, vises i **Velger**. Ikke legg til et AppleTalk-protokollsymbol (=:@*) her.

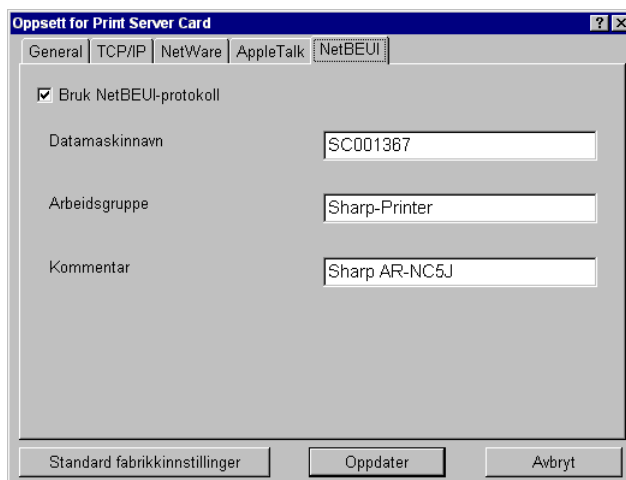
Sonenavn:

Konfigurer sonenavnet til stedet der Print Server Card tilhører. Hvis dette er tomt, vil Print Server Card automatisk tilhøre sonenavnet der AppleTalk-ruteren er angitt.

Brukerhåndbok for Print Server Card

Konfigurere NetBEUI

Gå til menylinjen i NICManager, og velg **Oppsett - Oppsett for Print Server Card**, og gå til **NetBEUI**. Dette er en svært viktig del av oppsettet. Ta kontakt med nettverksadministratoren før du setter opp.



<Parametrenes betydning>

Bruk NetBEUI-protokoll:

Aktiverer eller deaktiverer NetBEUI-protokoll.

Datamaskinnavn:

Legg til datamaskinnavn. Navnet du legger til her, blir vist som datamaskinen i Windows Utforsker. Pass på at du angir et unikt navn.

Arbeidsgruppe:

Angi arbeidsgruppen til stedet der Print Server Card tilhører. Legg til et standard eller eksisterende arbeidsgruppenavn. Hvis du legger til et arbeidsgruppenavn som ikke eksisterer, angis det ikke som en arbeidsgruppe.

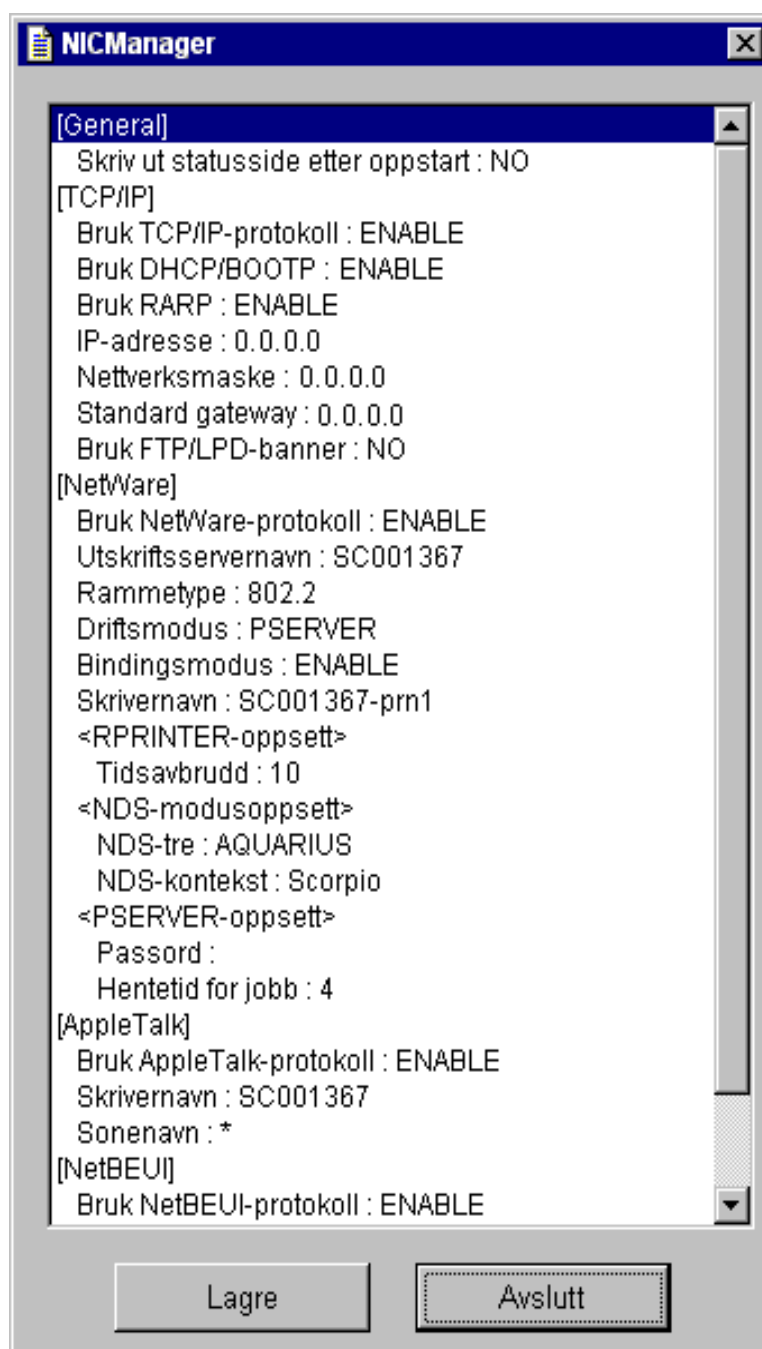
Kommentar:

Legg til en forklaring for Print Server Card. Denne forklaringen blir vist som en kommentar i Windows Utforsker.

Brukerhåndbok for Print Server Card

Bekreftede innstillinger

Gå til menylinjen i NICManager, velg **Status** og gå til **Liste over konfigurasjonselementer**. Du finner en oversikt over konfigurasjoner på Print Server Card. Hvis du vil lagre en konfigurasjon, velger du **Lagre**.



Brukerhåndbok for Print Server Card

Systemstatus

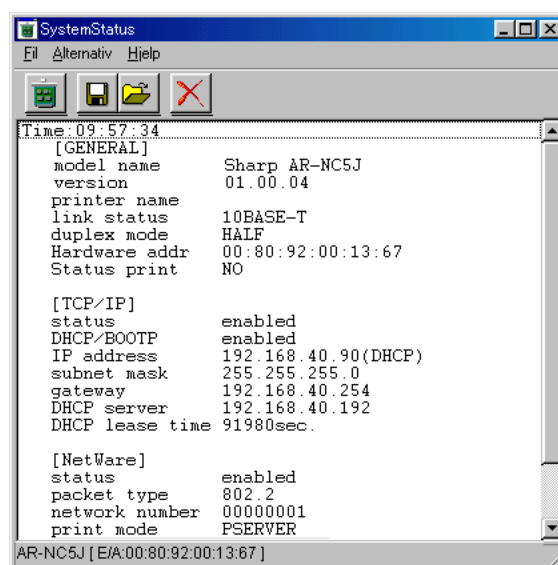
Gå til menylinjen i NICManager, velg **Status** og gå til **Systemstatus**. Du får se skjermbildet med systemets status. Du kan finne statusen for Print Server Card i sanntid.



TIPS

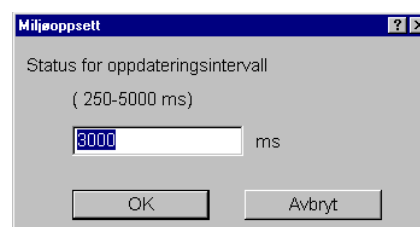
* Visningen kan variere i henhold til Print Server Card.

Fil	—	Oppdater	Viser oppdateringsstatus.
	—	Åpne logg	Åpner den lagrede loggfilen i Notisblokk.
	—	Lagre logg	Lagrer innholdet i skjermen Systemstatus som en loggfil.
	—	Fjern logg	Fjerner Systemstatus i vinduet, og henter ny informasjon og lagrer den.
	—	Avslutt	Lukker Systemstatus.



Alternativ — Miljøoppsett

Angi tiden for oppdatering av systemstatus.



Hjelp — Om

Skriverstatusversjon

Brukerhåndbok for Print Server Card

Behandle NetWare-objekter

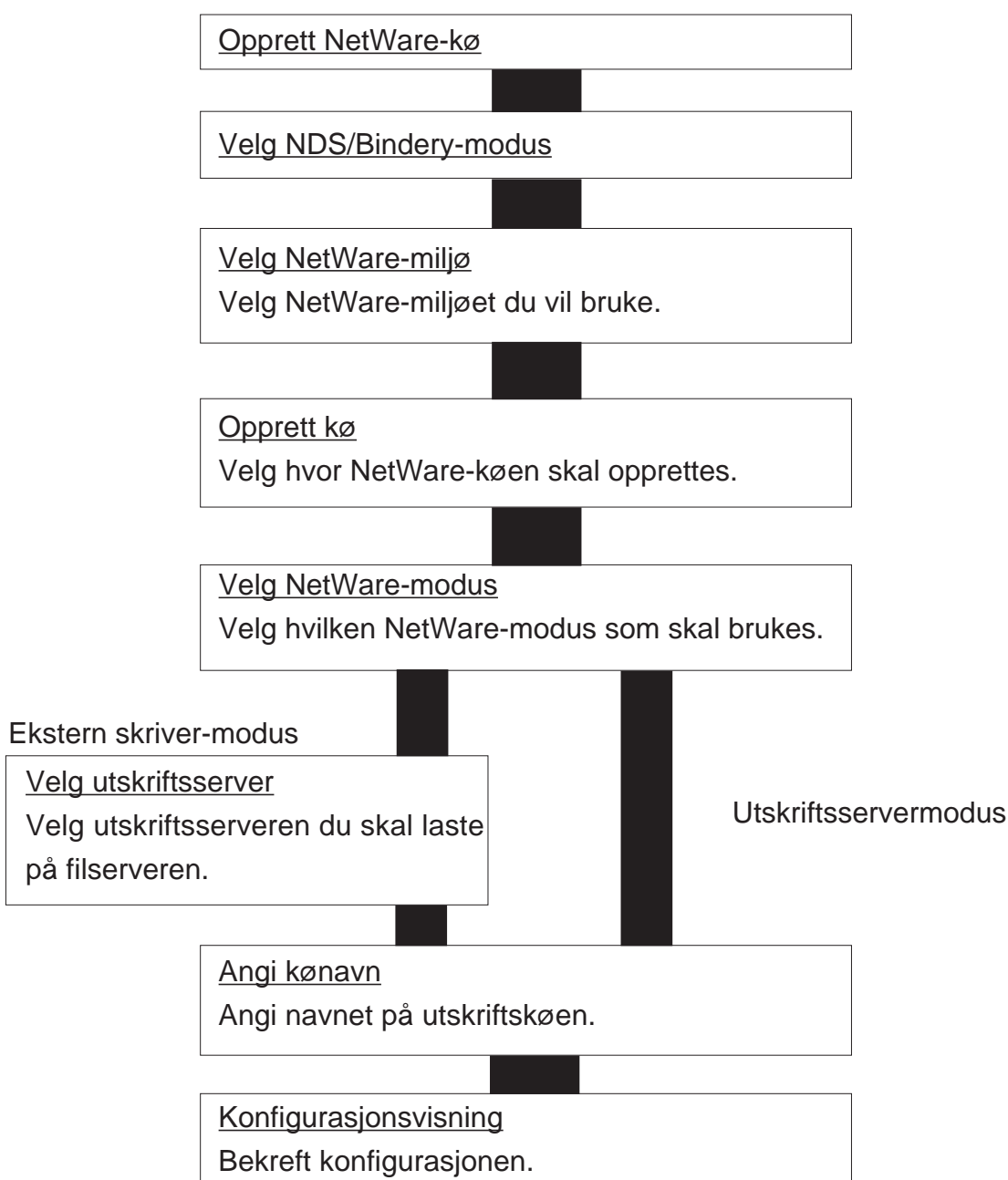
Opprett NetWare-kø

Gå til menylinjen i NICManager, velg **Oppsett** og start **Opprett NetWare-kø**. Veiviseren starter. Du kan opprette et NetWare-objekt for bindingssimulering og NDS-kontekstmodus. Følg instruksjonene i veiviseren. Novells NetWare-klient må være installert før du kan behandle NetWare-objekter.



TIPS

- * Før du kan begynne å lage en NetWare-kø, må du sette opp Print Server Card.
- * Denne funksjonen er ikke tilgjengelig i Microsoft NetWare-nettverksklient.



Brukerhåndbok for Print Server Card

Slett NetWare-objekt

Gå til menylinjen i NICManager, velg **Oppsett** og start **Slett NetWare-objekt**. Dette sletter NetWare-objektet du opprettet.

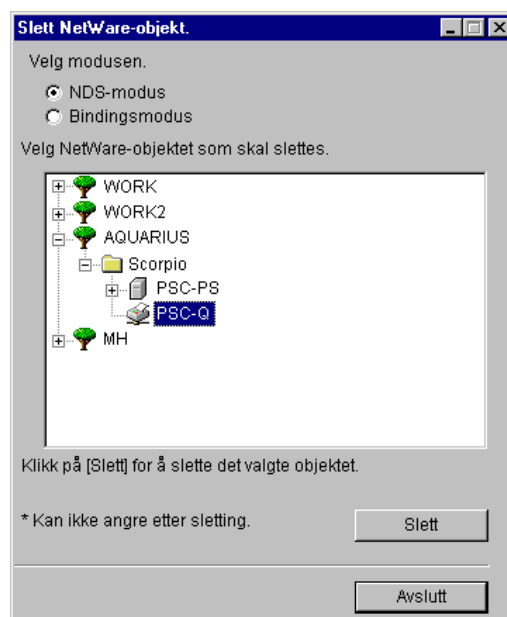
NDS-kontekstmodus

Når du velger **NDS-modus**, får du se NetWare-objektet som ble opprettet i NDS-kontekstmodus. Merk objektet du vil slette, og klikk på **Slett**. Når du er ferdig, klikker du på **Avslutt**.



TIPS

- * Hvis du ikke har logget deg på konteksten, må du logge deg på via et **Paloggingsvindu**.



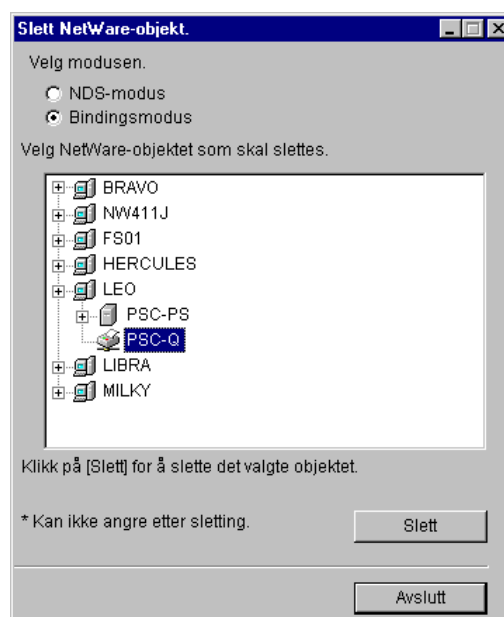
Bindingsemulering-modus

Når du velger **Bindingsmodus**, får du se NetWare-objektet du opprettet. Merk objektet du vil slette, og klikk på **Slett**. Når du er ferdig, klikker du på **Avslutt**.



TIPS

- * Hvis du ikke har logget deg på konteksten, må du logge deg på via et **Paloggingsvindu**.



Brukerhåndbok for Print Server Card

Sette opp NICManager

Gå til menylinjen i NICManager, velg **Alternativ** og gå til **Miljøoppsett**. Hvis du vil lagre det nye oppsettet, klikker du på **OK**. Hvis du vil avbryte oppsettet, klikker du på **Avbryt**.

TCP/IP

I kategorien TCP/IP angir du en begrenset kringkasting for søke etter Print Server Card med TCP/IP. Angi kringkastingsadressen i den øverste delen, og klikk på **Legg til**.



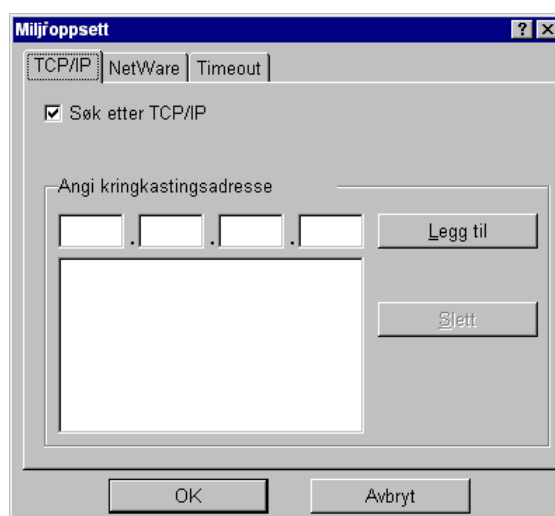
TIPS

- * Hvis det ikke er merket av for **Søk etter TCP/IP**, blir ikke TCP/IP brukt i søket etter Print Server Card.



MERK

- * Du kan registrere mer enn én IP-adresse for kringkasting.



NetWare

I kategorien NetWare kan du angi nettverksnummeret som skal brukes i søket etter Print Server Card via NetWare. Angi NetWare-nummeret i den øverste delen, og klikk på **Legg til**.



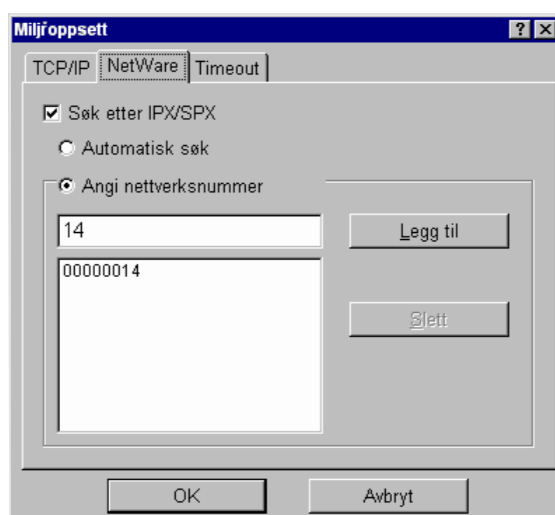
TIPS

- * Hvis det ikke er merket av for **Søk etter IPX/SPX**, blir ikke NetWare brukt i søket etter Print Server Card.



MERK

- * Søker i alle nettverkene hvis det er merket av for **Automatisk søk**.



Brukerhåndbok for Print Server Card

Timeout

Under Tidsavbrudd kan du konfigurere elementet for kommunikasjon med Print Server Card.

- Søk hvert (20-180 sek) -

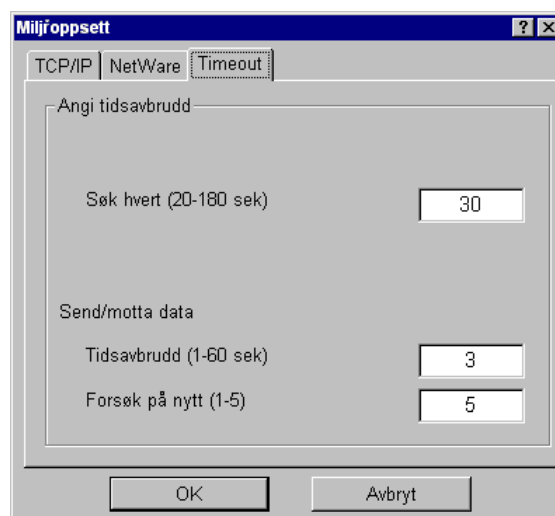
Angi tiden i sekunder som NICManager skal vente på svar fra Print Server Card under søk for Print Server Card.

- Tidsavbrudd -

Angi tidsavbruddtiden i sekunder for kommunikasjon mellom NICManager og Print Server Card.

- Forsøk på nytt -

Angi antall nye forsøk (antall) for kommunikasjon mellom NICManager og Print Server Card.



Brukerhåndbok for Print Server Card

Installere SC-Print2000

Du trenger SC-Print2000 for å kunne skrive ut fra Windows 95/98/Me med TCP/IP-protokollen. SC-Print2000 har en LPR-klient og IPP-klient kun for Print Server Card.



MERK



TIPS

* Denne programvaren kan installeres med **Hurtigoppsett**.

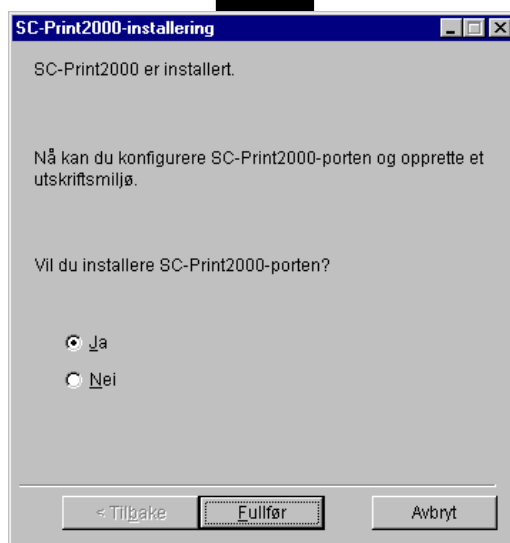
* Du trenger ikke bruke SC-Print2000 når operativsystemet er Windows NT4.0 eller Windows 2000/XP, og når du skriver ut med NetBEUI i Windows 95/98/Me.

Installere SC-Print2000

Utfør installasjonen ved hjelp av installasjonsveiviseren. Når installasjonen er fullført, får du se veiviseren for å legge til skriverport i Windows 95/98/Me.

Hvis du vil legge til en skriverport i Windows 95/98/Me, velger du **Ja**. Hvis du velger **Ja**, starter **Add SC-Print2000 Port**. Hvis du velger **Nei**, avslutter programmet.

Installere SC-Print2000.

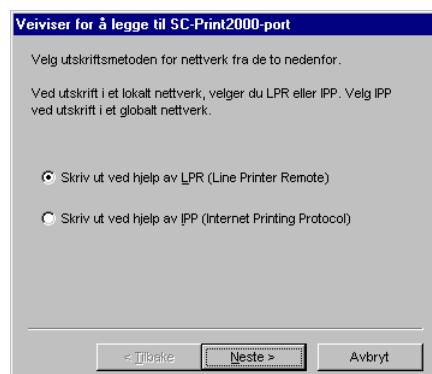


Brukerhåndbok for Print Server Card

Legge til SC-Print2000 LPR-port

Denne delen beskriver hvordan du setter opp SC-Print2000 for LPR-funksjonen.

1. Gå til **Start - Programmer** og velg **Add SC-Print2000 port** i **SC-Print2000**. Du får se **Veiviser for å legge til SC-Print2000-port**.

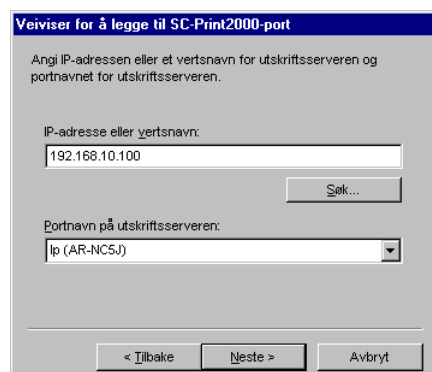


2. Velg **Skriv ut ved hjelp av LPR** (Line Printer Remote), og velg **Neste**. Klikk på **Søk**. Du får se listen over utskriftsservere i nettverket. Uthev Print Server Card, klikk på **OK** og deretter på **Neste**.

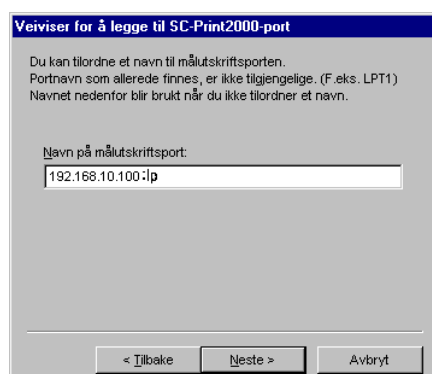


MERK

* IP-adressen som ble tilordnet i Hurtigoppsett, vises hvis veiviseren startet etter Hurtigoppsett.



3. Som standard blir «IP-adresse: lp» automatisk lagt til i **Navn på målutskriftsport**, men du kan endre til et annet navn. Klikk på **Neste**. Du får se listen over endringer. Bekreft og klikk på **Fullfør**.



Brukerhåndbok for Print Server Card

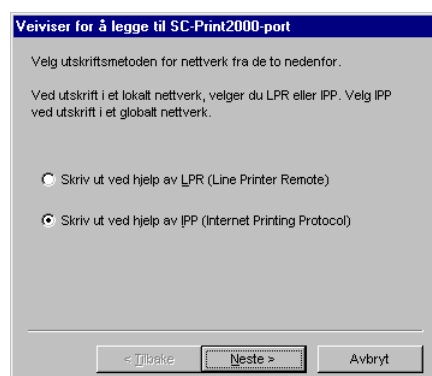
Legge til SC-Print2000 IPP-port

Denne delen beskriver hvordan du skriver ut ved hjelp av IPP-funksjonen i SC-Print2000.

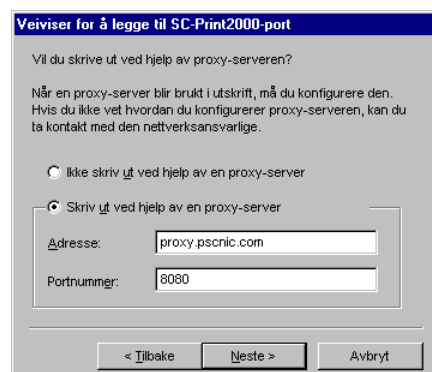


* IPP-funksjonen i Print Server Card er programvare for IPP-utskriftsklient (Internet Printing Protocol). Du kan skrive ut via Internett.

1. Gå til **Start - Programmer** og velg **Add SC-Print2000 Port i SC-Print2000**. Veiviseren starter.



2. Velg **Skriv ut ved hjelp av IPP**. Klikk på **Neste**. Velg enten **Ikke skriv ut ved hjelp av en proxy-server** eller **Skriv ut ved hjelp av en proxy-server**.



* Hvis du velger å skrive ut ved hjelp av en proxy-server, kan du skrive inn adressen og portnummeret for proxy-serveren. Hvis Internet Explorer 4/5 allerede er installert, og angitt til å få tilgang til Internett via et lokalt nettverk, blir denne delen automatisk angitt til samme parametre som Internet Explorer.

Brukerhåndbok for Print Server Card

3. Ved **Skriver-URL** angir du URLen for Print Server Card. Ved bruk av IPP er skriver-URL for Print Server Card «/ipp» eller «/ipp/lp».

Eksempel: Hvis URL er «psc.nic.com»
`http://psc.nic.com:631/ipp/lp`

Eksempel: Hvis IP-adressen er «192.168.10.100»
`http://192.168.10.100:631/ipp/lp`



MERK

- * IP-adressen som ble tilordnet i Hurtigoppsett, vises hvis veviseren startet etter Hurtigoppsett.

Veiviser for å legge til SC-Print2000-port

Angi skriver-URL for utskriftsserveren. Klikk på "Neste" etter angivelse.

(F.eks.) http://xxx.xxx.com:631/ipp

Skriver-URL:

< Tilbake Neste > Avbryt

4. Det blir søkt i Print Server Card når du har lagt til URLen. Ved **Navn på målutskriftsport** blir det som standard lagt til en skriver-URL. Du kan endre navnet. Fortsett med oppsettet, bekreft parametrene og klikk på **Fullfør**.

Brukerhåndbok for Print Server Card

Sette opp en skriverdriver

Denne delen beskriver hvordan du setter opp en skriverdriver i Windows 95/98/Me.

1. Gå til **Start - Innstillinger**, og åpne **Skrivere**. Åpne egenskapene for skriveren du vil sette opp. Gå til **Detaljer**, og legg til skriverporten du har opprettet med *****Veiviser for Add SC-Print2000 port.*****

Eksempel: LPR-modus

`192.168.10.100:lp (SC-Print2000 LPR Port)`

Eksempel: IPP-modus

`http://192.168.10.100:631/ipp/lp (SC-Print2000 IPP Port)`



TIPS

- * Hvis du får en feilmelding i forbindelse toveis utskrift, kan du merke av for alternativet som angir ingen melding neste gang, og fortsette utskriften.