

V. Bruk i et Macintosh-miljø

Dette kapitlet beskriver hvordan du konfigurerer Print Server Card i et Macintosh-miljø ved hjelp av AppleTalk-protokollen. Print Server Card kan brukes i miljøet med MacOS 7.6 eller høyere, MacOS 8, MacOS 8.5, KanjiTalk 7.1 eller høyere, KanjiTalk 7.5 eller høyere. Print Server Card fungerer ikke med AppleTalk Phase 1.

V. Bruk i et Macintosh-miljø	5-1
Utskrift fra Macintosh	5-2
Installere og laste inn PSC Setup Utility	5-2
Konfigurere General	5-6
Konfigurere AppleTalk	5-7
Sette opp skriver og utskrift	5-8
Konfigurere andre protokoller	5-10
Konfigurere TCP/IP	5-10
Konfigurere NetWare	5-11
Konfigurere NetBEUI	5-13

Brukerhåndbok for Print Server Card

Utskrift fra Macintosh

Bruk PSC Setup Utility til å konfigurere Print Server Card i et Macintosh-miljø.



* PSC Setup Utility bruker TCP/IP. Du må sette opp OpenTransport, TCP/IP eller MacTCP.

Installere og laste inn PSC Setup Utility

1. Installere

- 1-1. Åpne **Utility**-mappen på CD-ROMen, og dobbeltklikk på **PSC Installer**.
- 1-2. Velg språk.
- 1-3. Bekreft lisensavtalen. Klikk deretter på **Ja**.
- 1-4. Bekreft at den valgte mappen er den du vil installere i. Klikk deretter på **Neste**.
- 1-5. Aktiver eller deaktiver for å kjøre PSC Setup Utility. Klikk deretter på **Fullfør**.

2. Kjøre PSC Setup Utility

- 2-1. Hvis du vil kjøre oppsettverktøyet for Print Server Card, kan du dobbeltklikke på **PSC Setup Utility** i mappen der du opprettet objektet.

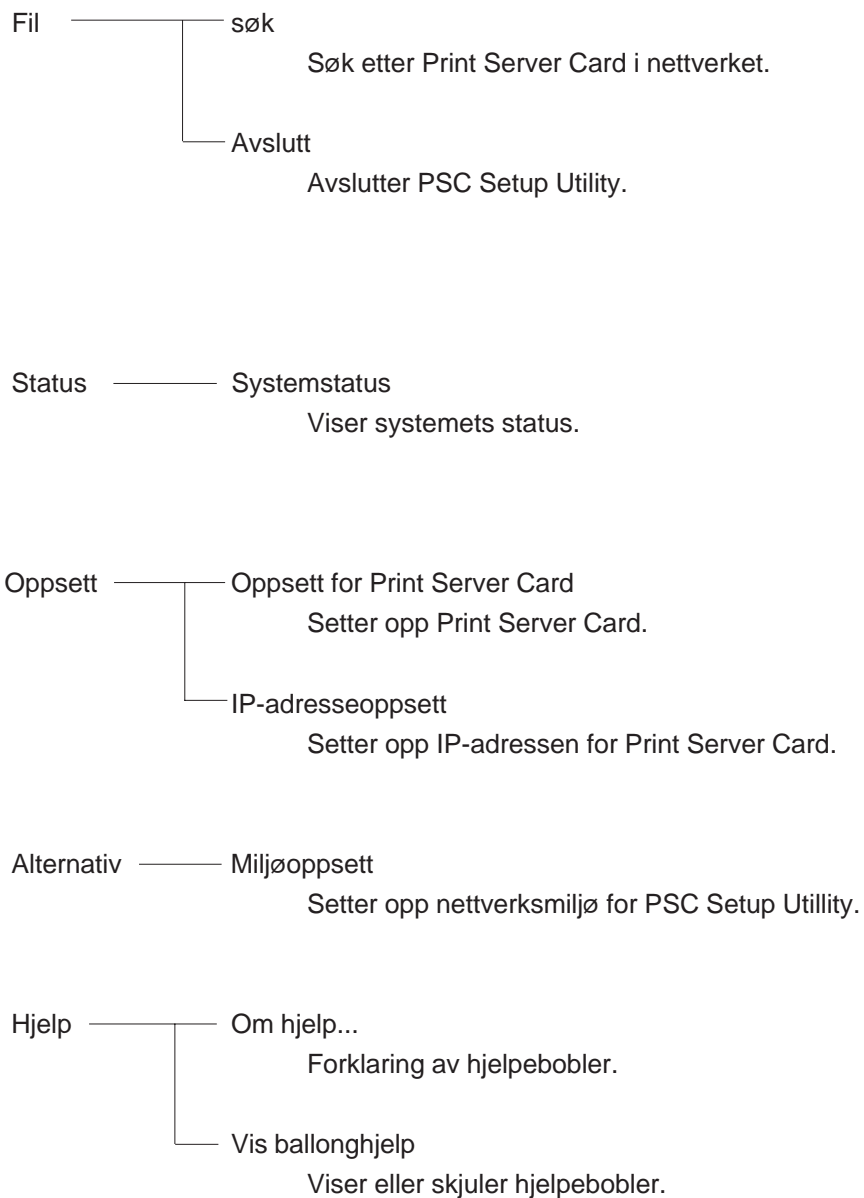


- 2-2. Når du kjører PSC Setup Utility, blir det automatisk søkt etter et Print Server Card i nettverket, og du får se resultatene.

PSC Setup Utility		
Modellnavn Ethernet-adresse	IP-adresse	Utskriftsservernavn
AR-NC5J 00:80:92:00:13:67	192.168.40.107	SC001367
AR-NC5J 00:80:92:00:13:68	192.168.40.168	SC001368

Brukerhåndbok for Print Server Card

2-3. Menylinjen i PSC Setup Utility



Brukerhåndbok for Print Server Card

- 2-4. Velg et Print Server Card som skal konfigureres, på listen. Velg deretter **Oppsett - Oppsett for Print Server Card**.



MERK

- * Hvis valgt Print Server Card ikke har en IP-adresse, vil du få en melding om at IP-adressen ennå ikke er angitt. Klikk på **OK**, og angi IP-adressen.

IP-adresseoppsett

Ethernet-adresse [00:80:92:00:13:67]

IP-adresse

Avbryt OK

- 2-5. Når IP-adressen er angitt, må du tilbakestille Print Server Card. Deretter kan du søke etter Print Server Card på nytt. Velg et Print Server Card som skal konfigureres, på listen. Et nettverksgrensenittkort (NIC) som ikke ennå er angitt, er uthevet. Velg deretter **Oppsett - PSC Setup Utility**.

Modellnavn	IP-adresse	Utskriftsservernavn
AR-NC5J	192.168.40.107	SC001367
00:80:92:00:13:67		
AR-NC5J	192.168.40.168	SC001368
00:80:92:00:13:68		

- 2-6. Skjermbildet **Passord** vises. Du må skrive inn et passord, og velge **OK**. **PSC Setup Utility** vil deretter åpnes.

Passord

Skriv inn passord:

☐ Gjestebroker (skrivebeskyttet)

Avbryt OK



TIPS

- * Passordet i de standard fabrikkinnstillingene er **Sharp**.

Brukerhåndbok for Print Server Card

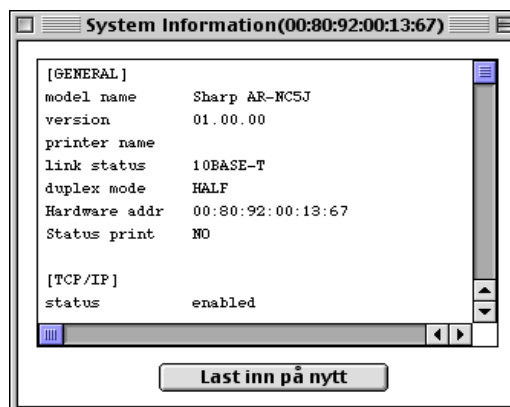
<Systemstatus>

Bruk menylinjen i PSC Setup Utility, gå til **Status** og åpne **System Information**. Skjermen System Information åpnes. Systemstatus for valgt Print Server Card vises. Klikk på Last inn på nytt for å oppdatere informasjonen om systemstatusen.



TIPS

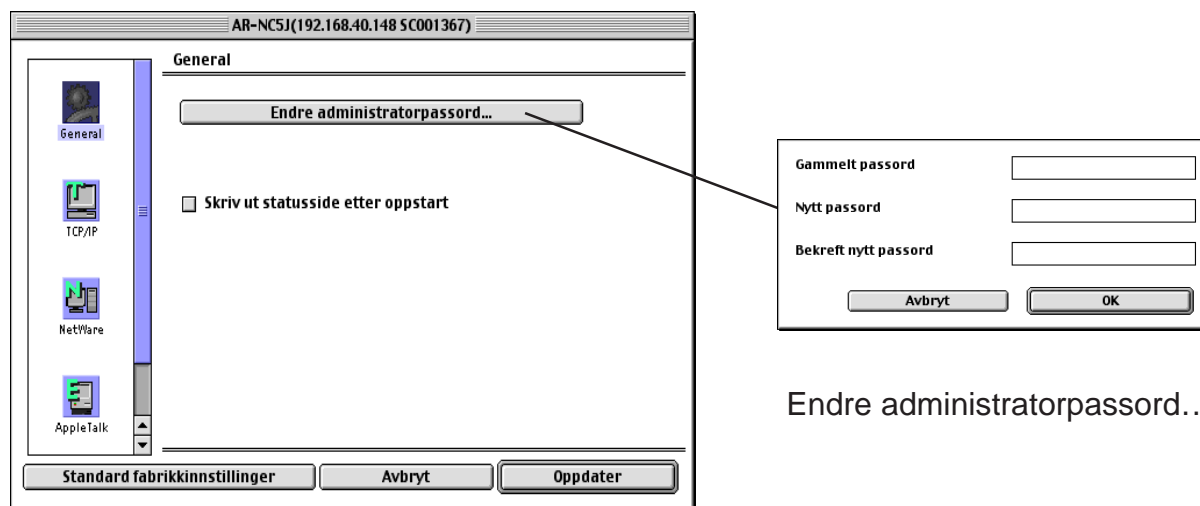
* Om denne skjermbildet er tilgjengelig eller ikke, avhenger av skriveren.



Brukerhåndbok for Print Server Card

Konfigurere General

Når du klikker på **General**, vises skjermbildet nedenfor.



Endre administratorpassord...

Nedenfor finner du en beskrivelse av de ulike delene.

Endre administratorpassord:

Angi administratorpassordet for Print Server Card i ASCII-tegn. Dette passordet blir brukt som godkjenningssordet for å endre konfigurasjoner i Telnet, Web-sider og konfigurasjonsverktøy.



* Passordet i de standard fabrikkinnstillingene er **Sharp**.

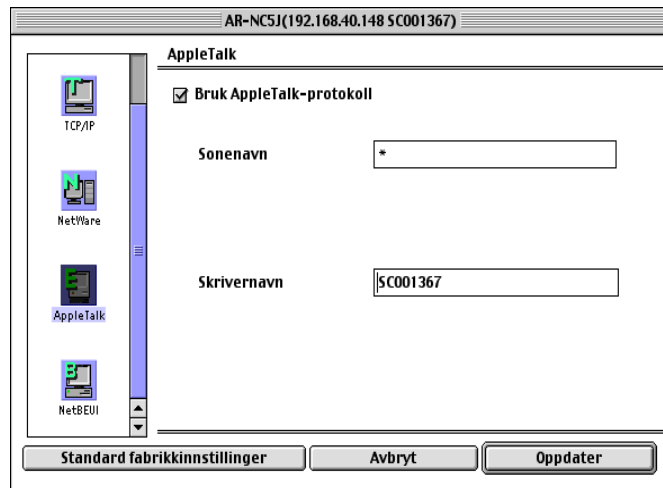
Skriv ut statusside etter oppstart:

Velg om det skal skrives ut statusside for Print Server Card når skriveren starter.

Brukerhåndbok for Print Server Card

Konfigurere AppleTalk

Når du klikker på **AppleTalk**, vises skjermbildet nedenfor.



Nedenfor finner du en beskrivelse av de ulike delene.

Bruk AppleTalk-protokoll:

Velg om du vil aktivere eller deaktivere AppleTalk-protokollen.

Sonenavn:

Angi navnet på sonen Print Server Card tilhører. Når denne verdien er tom, vil Print Server Card tilhøre standardsonen som er angitt av AppleTalk-ruteren i nettverket.

Skrivernavn:

Angi AppleTalk-skrivernavnet. Navnet som er angitt her, vises i Velgeren. Spesialsymbolene i AppleTalk-protokollen («=»; «:»; «@» og «*») må utelates fra strengen.

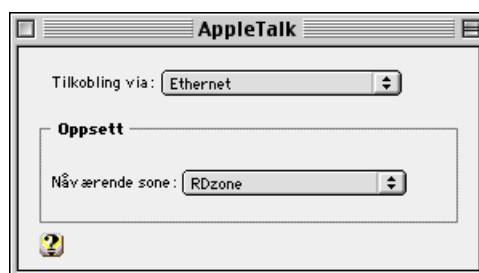
Brukerhåndbok for Print Server Card

Sette opp skriver og utskrift

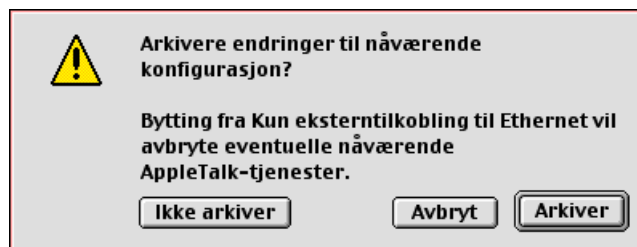
Denne delen beskriver hvordan du setter opp AppleTalk og skriverdrivere. Forklaringen nedenfor kan variere, avhengig av hvilken versjon av Macintosh du bruker. Hvis du vil ha mer informasjon, kan du se i brukerhåndboken for Macintosh.

1. Sett opp skriveren

- 1-1. Velg **Kontrollpanel** på Apple-menyen i Macintosh. Velg **AppleTalk**, og velg **Ethernet** for tilkobling.



- 1-2. Velg målet for **AppleTalk**. Når du lukker dialogboksen, vil det vises et skjermbilde med de nye endringene. Bekreft endringene ved å klikke på **Arkiver**.



Brukerhåndbok for Print Server Card

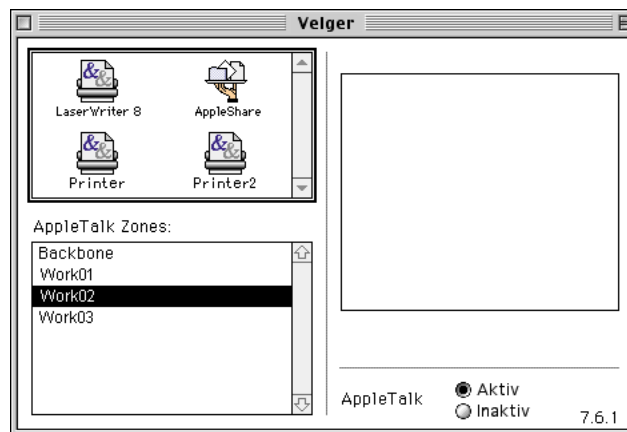
2. Utskrift

2-1. På **Apple-menyen** velger du **Velger**. Velg skriverdriveren som Print Server Card er koblet til. Hvis det finnes en sone, må du velge riktig sone. Print Server Card bør nå bli funnet.



TIPS

- * Hvis Print Server Card ikke finnes på listen, må du kontrollere om skriveren er slått på, eller om Print Server Card er tilkoblet nettverket på riktig måte.
- * Hvis nødvendig kan du sette opp ved hjelp av **Alternativ - Bakgrunnsutskrift**.



2-2. Når du har satt opp Print Server Card med **Velger**, kan du kjøre en testutskrift ved hjelp av **Ebke/tekst**. Hvis du ikke kan skrive ut, må du kontrollere om Print Server Card er tilkoblet nettverket på riktig måte.

Brukerhåndbok for Print Server Card

Konfigurere andre protokoller

PSC Setup Utility kan også sette opp parametre for andre protokoller.

Hvis du bare bruker Print Server Card i et Macintosh-miljø, trenger du ikke sette opp følgende protokoller.

Konfigurere TCP/IP

Når du klikker på **TCP/IP**, åpnes oppsettskjermbildet for TCP/IP-protokollen. Nedenfor finner du en beskrivelse av de ulike delene.

Bruk TCP/IP-protokoll:

Aktiverer eller deaktiverer TCP/IP-protokoll. Denne innstillingen påvirker driften av LPR, FTP, TELNET, SNMP, HTTP, oppsettverktøy osv.

Bruk DHCP/BOOTP:

Aktiverer eller deaktiverer DHCP/BOOTP-protokollen. DHCP/BOOTP er protokollen som brukes til å hente en IP-adresse for DHCP- eller BOOTP-serveren ved oppstart. En riktig konfigurert DHCP- eller BOOTP-server må fungere på riktig måte i delnettverket for å tilordne IP-adressen for Print Server Card med DHCP/BOOTP. Print Server Card gjenkjenner DHCP og BOOTP automatisk, og tar i bruk det første svaret som sin egen IP-adresse.

Bruk RARP:

Aktiverer eller deaktiverer RARP-protokollen. RARP er protokollen for å hente en IP-adresse med en RARP-server ved oppstart. En riktig konfigurert RARP-server må fungere på riktig måte i delnettverket for å tilordne IP-adressen for Print Server Card med RARP.

IP-adresse:

Tilordner IP-adressen til Print Server Card. Verdien må være konfigurert som en firedelt tallserie som er atskilt av desimaltegn, for eksempel «xxx.xxx.xxx.xxx».

Nettverksmaske:

Tilordner en nettverksmaske til Print Server Card. Verdien må være konfigurert som en firedelt tallserie som er atskilt av desimaltegn, for eksempel «xxx.xxx.xxx.xxx». Hvis verdien er «0.0.0.0», er denne innstillingen ugyldig. Nettverksmasken som samsvarer med IP-adressen, blir automatisk tilordnet.

Brukerhåndbok for Print Server Card

Standard gateway:

Tilordner IP-adressen til gatewayen for Print Server Card. Verdien må være konfigurert som en firedelt tallserie som er atskilt av desimaltegn, for eksempel «xxx.xxx.xxx.xxx». Gatewayen må finnes i nettverket der Print Server Card finnes. Hvis verdien er «0.0.0.0», er denne innstillingen ugyldig.

Bruk FTP/LPD-banner:

Aktiverer eller deaktiverer bannersiden når LPR eller FTP blir brukt til utskrift.

Konfigurere NetWare

Når du klikker på **NetWare**, åpnes oppsettskjermbildet for NetWare-protokollen. Nedenfor finner du en beskrivelse av de ulike delene.

Bruk NetWare-protokoll:

Aktiverer eller deaktiverer NetWare-protokoll.

Utskriftsservernavn:

Angi utskriftsservernavnet for Print Server Card for å starte i utskriftsservermodus. Fordi denne konfigurasjonen blir brukt som IDen på nettverket i NetWare-protokollen, må det angitte utskriftsservernavnet være forskjellig fra andre navn i NetWare-miljøet. Det blir brukt som påloggingsnavn ved tilkobling til NetWare-serveren.

Rammetype:

Velg standard rammetype for Print Server Card. Hvis den valgte rammetypen ikke fungerer, blir rammetypen automatisk endret til en annen type.

Driftsmodus:

Velg den primære driftsmodusen (utskriftsserver/ekstern skriver) for Print Server Card. Hvis den valgte modusen ikke fungerer, vil Print Server Card starte i den andre modusen.

Brukerhåndbok for Print Server Card

Utskriftsserver

Utskriftsserveroppsett

Filserver som skal tilkobles:

Angi navnet på filserveren du primært er tilkoblet. Print Server Card logger seg på filserveren som er angitt her når du er i utskriftsservermodus. Print Server Card søker automatisk i filserveren, og logger seg på hvis verdien er tom.

Passord:

Angi passordet som er godkjent når Print Server Card logger seg på filserveren som en utskriftsserver. Når passordet er angitt for Print Server Card, må det samme passordet angis for den tilsvarende filserveren. Hvis Print Server Card er koblet til to eller flere filservere, må det samme passordet angis for alle filserverne.

Hentetid for jobb:

Angi intervallet som Print Server Card skal bruke for å spørre filserveren etter jobber, i sekunder. Vanligvis skal verdien være standardverdien.

NDS-oppsett

Bindingsmodus:

Aktiverer eller deaktiverer bindingsmodus. Når dette alternativet er deaktivert, fungerer bare NDS-modus. Ikke deaktiver, unntatt når bare NDS-modus kreves.

NDS-tre:

Angi navnet på NDS-treet du er tilkoblet. Ettersom trenavnet hentes automatisk, er det vanligvis unødvendig å angi det her. Når det finnes to eller flere trær i samme nettverk, må du angi navnet her.

NDS-kontekst:

Angi NDS-konteksten som er tilkoblet i utskriftsservermodus. Konteksten som opprettet utskriftsserveren på filserveren, skal angis her.

Brukerhåndbok for Print Server Card

Ekstern skriver-modus

Ekstern skriver-modus

Utskriftsserver som skal tilkobles:

Angi navnet på utskriftsserveren du først er tilkoblet. Print Server Card kobler seg til utskriftsserveren som er angitt her når du er i ekstern skriver-modus. Print Server Card søker automatisk i utskriftsserveren, og kobler seg til hvis verdien er tom.

Tidsavbrudd:

Angi tidsavbruddverdien i sekunder for Print Server Card for å definere avslutningen av jobben, når du er i ekstern skriver-modus. Vanligvis skal verdien være standardverdien.

Skrivernavn:

Angi skrivernavnet i **Print Server Information** for NetWare-serveren. Det må være likt til **Printer Name** som er registrert i NetWare-serveren.

Konfigurere NetBEUI

Når du klikker på **NetBEUI**, åpnes oppsettskjermbildet for NetBEUI-protokollen. Nedenfor finner du en beskrivelse av de ulike delene.

Bruk NetBEUI-protokoll:

Aktiverer eller deaktiverer NetBEUI-protokoll.

Datamaskinnavn:

Angi et datamaskinnavn. Navnet som angis her, vises som en datamaskin i **Windows Utforsker**. Navnet må være forskjellig fra navnet på andre datamaskiner.

Arbeidsgruppe:

Angi arbeidsgruppen som Print Server Card tilhører. Angi standard arbeidsgruppenavn eller et eksisterende arbeidsgruppenavn. Et nytt arbeidsgruppenavn som ikke finnes i nettverket, vises ikke som en **arbeidsgruppe**.

Kommentar:

Angi beskrivelsen av Print Server Card. Informasjonen som angis her, vises som beskrivelsen (kommentarer) av Print Server Card i Windows-nettverksdatamaskinen.