

SHARP®

Oppsett av programvare



**FØR DU INSTALLERER
PROGRAMVAREN**

**INSTALLASJON I ET
WINDOWS-MILJØ**

**INSTALLASJON I ET
MACINTOSH-MILJØ**

PROBLEMLØSNING

Takk for at du har valgt dette produktet. Denne håndboken forklarer hvordan du installerer og konfigurerer programvaren som gjør at maskinen kan brukes som skriver eller skanner for datamaskin. Hvis programvaren ikke er installert korrekt eller du trenger å fjerne programvare, se "4. PROBLEMLØSNING" (side 38).

Vennligst vær oppmerksom på følgende

- Forklaringene i denne veiledningen forutsetter at du har kjennskap til bruken av din Windows- eller Macintosh-datamaskin.
- Hvis du trenger informasjon om operativsystemet, henviser du til brukerhåndboken for operativsystemet eller den elektroniske Hjelp-funksjonen.
- Forklaringene på skjermbildene og fremgangsmåtene i denne håndboken er primært for Windows 7® i Windows®-miljøer og for Mac OS X v10.8 i Macintosh-miljøer. Skjermbildene kan variere for andre versjoner av operativsystemene.
- Når "XX-xxxx" fremgår i brukerhåndboken, skal "XX-xxxx" erstattes med navnet på din modell.
- Denne brukerhåndboken refererer til faksfunksjonen. Vær imidlertid oppmerksom på at faksfunksjonen ikke er tilgjengelig i enkelte land og regioner.
- Denne håndboken inneholder forklaringer om PC-Fax-driveren og PPD-driveren. Vær imidlertid oppmerksom på at PC-Fax-driveren og PPD-driveren ikke er tilgjengelige og vises ikke i programvaren for installasjon i noen land og regioner. Hvis det er tilfelle, kan du installere den engelske versjonen hvis du vil bruke disse driverne.
- Mye omhu er lagt ned i utarbeidelsen av brukerhåndboken. Kontakt den nærmeste autoriserte servicerepresentant dersom du har kommentarer eller spørsmål vedrørende innholdet i brukerhåndboken.
- Dette produktet har gjennomgått strenge kvalitetskontroller og undersøkelsesprosedyrer. Kontakt din forhandler eller den nærmeste autoriserte servicerepresentant dersom det mot all formodning skulle oppdages mangler eller problemer.
- Bortsett fra i omstendigheter som er dekket av lov, er ikke SHARP ansvarlig for svikt som oppstår under bruk av produktet eller dets tilleggsfunksjoner, svikt som skyldes feil betjening av produktet og dets tilleggsfunksjoner, eller andre typer feil, inkludert enhver skade som oppstår på grunn av vanlig slitasje på produktet.

Advarsel

- Reproduksjon, bearbeiding eller oversettelse av innholdet i bruksanvisningen uten forutgående skriftlig tillatelse er forbudt, med unntak av hva lov om opphavsrett tillater.
- Informasjonen i denne brukerhåndboken kan endres uten videre varsel.
- Nettverkskabelen eller USB-kabelen som er koblet til maskinen skal være en skjermet kabel som er i samsvar med spesifikasjonene.

Skjermbildene, meldingene og tastenavnene som vises i denne brukerhåndboken kan på grunn av produktforbedringer og modifikasjoner være forskjellige fra de som finnes på den faktiske maskinen.

PROGRAMVARELISENS

Du vil se PROGRAMVARELISENSEN når du installerer programvaren fra CD-ROM-en. Ved å bruke hele eller deler av programvaren som finnes på CD-ROM-en eller i maskinen sier du deg enig i å bli bundet av vilkårene i PROGRAMVARELISENSEN.

INNHOILDSFORTEGNELSE

1 FØR DU INSTALLERER PROGRAMVAREN

CD-ROM OG PROGRAMVARE	2
• PROGRAMVARE CD-ROM	2
• ANDRE CD-ROM-ER	4
KONTROLL AV SYSTEMKRAV	5
• SYSTEMKRAV	5
• PROGRAMVAREKRAV	6
KOBLE TIL MASKINEN	7
• TILKOBLING TIL NETTVERK	7
• KOBLE TIL MASKINEN MED USB-KABEL (Windows)	7

2 INSTALLASJON I ET WINDOWSMILJØ

ÅPNING AV PROGRAMVAREVALG-SKJERMEN (FOR ALL PROGRAMVARE)	8
INSTALLERE	
SKRIVERDRIVEREN/PC-FAX-DRIVEREN	9
• NÅR MASKINEN ER TILKOBLET ET NETTVERK	9
• NÅR MASKINEN SKAL TILKOBLES MED USB-KABEL	19
• BRUKE MASKINEN SOM DELT SKRIVER	23
• KONFIGURERE SKRIVERDRIVEREN FOR EKSTRAUTSTYRET SOM ER INSTALLERT PÅ MASKINEN	24
INSTALLERE PRINTER STATUS MONITOR	27
INSTALLERE SKANNERDRIVEREN	28
INSTALLERE PS-SKJERMSKRIFTTYPER	30
ENDRE PORTEN	31

3 INSTALLASJON I ET MACINTOSH-MILJØ

MAC OS X	34
-----------------------	----

4 PROBLEMLØSNING

NÅR INSTALLASJONEN IKKE FUNGERTE	38
AVINSTALLERE PROGRAMVAREN	40

1

FØR DU INSTALLERER PROGRAMVAREN

Dette kapitlet beskriver programvaren som lar deg bruke maskinens skriver og skannerfunksjoner, CD-ROM-ene som inneholder programvaren og sidene der du finner fremgangsmåtene for installasjonen.

CD-ROM OG PROGRAMVARE

Programvaren som kan brukes med maskinen finnes på CD-ROM-ene som leveres sammen med maskinen og utvidelsessettene. Før du installerer programvaren, må du kontrollere at datamaskinen og maskinen oppfyller systemkravene som er beskrevet i "KONTROLL AV SYSTEMKRAV" (side 5).

PROGRAMVARE CD-ROM

► "Software CD-ROM" som følger med maskinen

"Programvare CD-ROM-en" består av 2 plater.

Disc 1

Programvare for Windows

• Skriverdriver

Disse gjør at maskinen kan brukes som skriver. Avhengig av modellen kan skriverdriveren som følger med "Software CD-ROM", være en annen.

- Sharp Advanced Printing Language-skriverdriver

Dette er en patentert skriverdriver fra SHARP. Denne skriverdriveren brukes ikke når Ekspansjonssett Til Skriver er installert på maskinen. Bruk "Software CD-ROM" som følger med ekspansjonssett til skriver.

- PCL6 skriverdriver

Maskinen støtter skriverkontrollspråkene Hewlett-Packard PCL6.

- PS skriverdriver

Skriverdriveren PS støtter sidebeskrivelsesspråket PostScript 3, som er utviklet av Adobe Systems Incorporated.

- PPD-driver

PPD-driveren gjør at maskinen kan bruke Windows' standard PS-skriverdriver.

☞ NÅR MASKINEN ER TILKOBLET ET NETTVERK (side 9)

☞ NÅR MASKINEN SKAL TILKOBLES MED USB-KABEL (side 19)

• Printer Status Monitor (kan kun brukes når maskinen er tilkoblet et nettverk)

Ved hjelp av dette kan du overvåke maskinstatusen på dataskjermen.

☞ INSTALLERE PRINTER STATUS MONITOR (side 27)

Programvare for Macintosh

• PPD-fil

Beskrivelsesfilen for skriveren støtter språket PostScript 3 for sidebeskrivelse som er utviklet av Adobe Systems Incorporated.

☞ MAC OS X (side 34)

Disc 2

• PC-Fax driver

Denne lar deg sende en fil fra datamaskinen din som en faks ved å bruke samme fremgangsmåte som når du skriver ut filen. (Når tilleggsfunksjonen for faks er installert.)

Selv om ikke faksfunksjonen er installert, kan PC-Fax-driveren oppdateres ved hjelp av CD-ROM-en i Internett faks utvidelsespakke, slik at du har muligheten til å sende en fil fra datamaskinen din som en Internettfaks på samme måten som når en fil skrives ut.

☞ INSTALLERE SKRIVERDRIVEREN/PC-FAX-DRIVEREN (side 9)

• Skannerdriver (TWAIN-driver)

(kan kun brukes når maskinen er tilkoblet et nettverk)

Dette lar deg bruke skannerfunksjonen på maskinen fra en programvareapplikasjon som følger TWAIN-standarden.

☞ INSTALLERE SKANNERDRIVEREN (side 28)

► "Software CD-ROM" som følger med ekspansjonssett til skriver (for Windows/Macintosh)

Programvare for Windows

• Skriverdriver

Disse gjør at maskinen kan brukes som skriver.

- PCL6 skriverdriver

Maskinen støtter skriverkontrollspråkene Hewlett-Packard PCL6.

- PS skriverdriver

Skriverdriveren PS støtter sidebeskrivelsesspråket PostScript 3, som er utviklet av Adobe Systems Incorporated.

- PPD-driver

PPD-driveren gjør at maskinen kan bruke Windows' standard PS-skriverdriver.

☞ NÅR MASKINEN ER TILKOBLET ET NETTVERK (side 9)

☞ NÅR MASKINEN SKAL TILKOBLES MED USB-KABEL (side 19)

• Printer Status Monitor (kan kun brukes når maskinen er tilkoblet et nettverk)

Ved hjelp av dette kan du overvåke maskinstatusen på dataskjermen.

☞ INSTALLERE PRINTER STATUS MONITOR (side 27)

Programvare for Macintosh

• PPD-fil

Beskrivelsesfilen for skriveren støtter språket PostScript 3 for sidebeskrivelse som er utviklet av Adobe Systems Incorporated.

☞ MAC OS X (side 34)

- For at maskinen skal kunne brukes som en skriver i et Macintosh-miljø kreves skriftlisten for strekkoder og PS3 ekspansjonssett. I tillegg må maskinen være koblet til et nettverk. En USB-tilkobling kan ikke brukes.
- Avhengig av skrivermodell er ekspansjonssett til skriver og PS3 installert som standard.
- Skannerdriveren og PC-Fax-driveren kan ikke brukes i et Macintosh-miljø.

ANDRE CD-ROM-ER

▶ "PRINTER UTILITIES" CD-ROM-en som følger med PS3 ekspansjonssett (for Windows/Macintosh)

Denne inneholder skjærskrifttypene som brukes sammen med PS-skriverdriveren.

🖨️ INSTALLERE PS-SKJERMSKRIFTTYPER (side 30)

▶ "PRINTER UTILITIES" CD-ROM-en som følger med Internett faks utvidelsespakke* (for Windows)

Denne CD-ROM-en brukes til å oppdatere PC-Fax-driveren på "Software CD-ROM" som følger med maskinen, slik at den kan brukes til å sende internettfakser (PC-Faks-funksjonen).

Hvis du ønsker å bruke PC-Faks-funksjonen, må du først installere PC-Fax-driveren fra "Software CD-ROM" som følger med maskinen, og så kjøre installasjonsprogrammet på denne CD-ROM-en. Hvis PC-Fax-driveren allerede er installert, behøver du bare å kjøre installasjonsprogrammet. (Du behøver ikke å installere PC-Fax-driveren på nytt.)

* Avhengig av modellen kan utvidelsespakken for Internett-faks være utilgjengelig.

Ekspansjonssett for harddisk kan kreves for maskinen.

🖨️ INSTALLERE SKRIVERDRIVEREN/PC-FAX-DRIVEREN (side 9)

▶ "Sharpdesk/Network Scanner Utilities" CD-ROM* (for Windows)

Denne inneholder programvare som hjelper deg til å gjøre det beste ut av bildene du kan skanne på maskinen.

Programvaren inkluderer "Sharpdesk", et skrivebordsprogram for dokumentbehandling som lar deg utføre integrert behandling av skannede bilder og filer som er opprettet ved hjelp av ulike programmer. For å bruke skannerfunksjonen "Skanne til desktop", må "Network Scanner Tool" være installert fra CD-ROM-en.

Hvis du vil vite hvilke systemkrav som gjelder for programvaren, ser du håndboken (PDF-format) under "Manual"-katalogen eller Viktig-filen på CD-ROM-en. Hvis du vil ha informasjon om fremgangsmåten for å installere programvaren, går du til "Informasjonsveiledning".

* Avhengig av modell kan det hende at denne CD-ROM-en ikke følger med maskinen.

Netverk Skanner Ekspansjons Kit kan kreves for maskinen.

KONTROLL AV SYSTEMKRAV

SYSTEMKRAV

Før du installerer programvaren som er beskrevet i denne håndboken, må du kontrollere at datamaskinen oppfyller følgende krav.

	Windows	Macintosh*5
Operativsystem*1	Windows Server 2003, Windows Vista, Windows Server 2008, Windows 7, Windows 8, Windows Server 2012	Mac OS X v10.4, Mac OS X v10.5, Mac OS X v10.6, Mac OS X v10.7, Mac OS X v10.8, Mac OS X v10.9
Datamaskintype*2	IBM PC/AT-kompatibel datamaskin Montert LAN-kort eller montert standard med en USB 2.0*3/1.1*4-port.	Et miljø der ethvert av operativsystemene som står oppført over kan fungere uten problemer (inkludert Macintosh-maskiner med en Intel-prosessor).
Skjerm	1024 x 768 punkts oppløsning og 16 bits farger eller høyere er anbefalt.	
Andre maskinvarekrav	Et miljø der ethvert av operativsystemene over kan fungere uten problemer.	

*1 Windows OS Starter Edition og Embedded Edition støttes ikke.

Andre utgaver og oppdateringspakker støttes, men det anbefales at oppdateringspakker blir oppdatert til nyeste tilgjengelige versjon.

Inkludert 64-biters operativsystem.

*2 I tillegg til modellene som er beskrevet til høyre, støttes også noen modeller som er utstyrt med trådløs LAN-funksjon.

*3 Maskinens USB 2.0-port vil overføre data med hastigheten spesifisert i USB 2.0 (høy hastighet)-standarden bare hvis USB 2.0-driveren fra Microsoft er forhåndsinstallert på datamaskinen, eller hvis USB 2.0-driveren for Windows som Microsoft leverer via "Windows Oppdatering" er installert.

*4 Kompatibelt med modeller som er forhåndsinstallert med Windows Server 2003, Windows Vista, Windows Server 2008, Windows 7, Windows 8 eller Windows Server 2012 og som er utstyrt med et standard USB-grensesnitt.

*5 Kan ikke brukes når maskinen er tilkoblet med USB-kabel. PC-Fax-driveren og skannerdriveren kan ikke brukes.



For brukere av Windows

Man må ha administratorrettigheter for å utføre prosedyrene som er beskrevet i denne håndboken, som å installere programvaren og konfigurere innstillinger etter installering.

PROGRAMVAREKRAV

Følgende krav må oppfylles for å kunne bruke programvaren som er beskrevet i denne brukerhåndboken. Hvis du vil ha informasjon om hvilke typer datamaskiner og operativsystemer som kan kjøre programvaren, går du til "SYSTEMKRAV" (side 5).

Operativsystem omgivelser	Programvare	Påkrevede utvidelsessett	Forbindelsestype*1
Windows	Sharp Advanced Printing Language-skriverdriver	Kan brukes i standardkonfigurasjonen.*1	Nettverk/ USB
	PCL6 skriverdriver	Ekspansjonssett til skriver*2	
	PS skriverdriver, PPD-driver	Ekspansjonssett til skriver*2 PS3 ekspansjonssett*3	
	PC-fax driver	Ekspansjonssett for faks*4	
	Skannerdriver	Netverk Skanner Ekspansjons Kit*5	Bare nettverk*6 (kan ikke brukes med en USB-kobling)
	Printer status Monitor	Kan brukes i standardkonfigurasjonen.	
Macintosh	Macintosh PPD-fil	Ekspansjonssett til skriver*2 PS3 ekspansjonssett*3	

*1 Avhengig av skrivermodell er denne funksjonen kanskje ikke tilgjengelig.

*2 Avhengig av skrivermodell er ekspansjonssett til skriver installert som standard. Enkelte funksjoner vil ikke fungere med mindre Ekspansjonssett for harddisk er installert.

*3 Avhengig av skrivermodell er PS3 ekspansjonssett installert som standard. Enkelte funksjoner vil ikke fungere med mindre Ekspansjonssett for harddisk er installert.

*4 Når Internett faks utvidelsespakke er installert, kan PC-Faks-driveren oppdateres ved hjelp av "PRINTER UTILITIES"-CD-ROM-en for at driveren skal kunne brukes som PC-Faks-driver. I dette tilfellet kan driveren brukes uten ekspansjonssett for faks.

*5 Avhengig av modellen er Netverk Skanner Ekspansjons Kit installert som standard.

*6 Skannerdriveren og Printer Status Monitor kan ikke brukes dersom nettverket kun er IPv6.

KOBLE TIL MASKINEN

TILKOBLING TIL NETTVERK

For å koble maskinen til et nettverk, må du koble LAN-kabelen til maskinens nettverkstilkobling. Bruk en skjermet LAN-kabel.

Etter at maskinen er tilkoblet et nettverk må du konfigurere IP-adressen og andre nettverksinnstillinger før programvaren installeres. (Fabrikkinnstillingen for IP-adressen er å motta IP-adresse automatisk når maskinen brukes i et DHCP-miljø.)

Nettverksinnstillingene kan konfigureres ved hjelp av "Nettverksinnstillinger" i systeminnstillingene (administrator) på maskinen.



- Hvis maskinen brukes i et DHCP-miljø, kan IP-adressen bli endret. Hvis dette skjer, vil det ikke være mulig å skrive ut dokumenter. Problemet kan unngås ved å tilordne maskinen en permanent IP-adresse.
- Denne håndboken forklarer hvordan du setter opp programvaren i et Windows-basert nettverksmiljø og i et Macintosh-basert nettverksmiljø.
- Dersom du bruker maskinen på et IPv6-nettverk, må du aktivere IPv6-innstillingen i "Nettverksinnstillinger" i systeminnstillingene (administrator).

► Sjekke IP-adressen til maskinen

Du kan kontrollere maskinens IP-adresse ved å skrive ut "Liste over spesialfunksjoner" i systeminnstillingene. Se bruksveiledningen for instruksjoner om å skrive ut "Liste over spesialfunksjoner".

KOBLE TIL MASKINEN MED USB-KABEL (Windows)

Maskinen kan tilkobles en datamaskin ved å bruke en USB-kabel hvis datamaskinen er en Windows-maskin. (USB-grensesnittet på maskinen kan ikke brukes i et Macintosh-miljø.)

Maskinen og datamaskinen skal være tilkoblet når skriverdriveren installeres. Hvis en USB-kabel kobles til før skriverdriveren installeres, kan ikke skriverdriveren installeres på korrekt måte. Se "NÅR MASKINEN SKAL TILKOBLES MED USB-KABEL" (side 19) for fremgangsmåten for hvordan du kobler til en USB-kabel.

2

INSTALLASJON I ET WINDOWSMILJØ

Denne delen forklarer hvordan du installerer programvaren og konfigurerer innstillingene slik at maskinens skriver og skannerfunksjon kan brukes sammen med en Windows-maskin.

ÅPNING AV PROGRAMVAREVALG-SKJERMEN (FOR ALL PROGRAMVARE)

1 Legg inn "Software CD-ROM" i CD-ROM-stasjonen på datamaskinen.

- Hvis du installerer skriverdriveren eller printerstatus overvåkeren, setter du inn den "Software CD-ROM" som er merket med "Disc 1" foran på CD-ROM-en.
- Hvis du installerer PC-Fax-driveren, setter du inn den "Software CD-ROM" som er merket med "Disc 2" foran på CD-ROM-en.

2 Klikk på [Start]-knappen (☰), klikk på [Min datamaskin], og dobbelklikk deretter på [CD-ROM]-ikonet (📀).

- I Windows Server 2003, klikk på [Start]-knappen, klikk på [Min datamaskin] og dobbelklikk så på [CD-ROM]-ikonet.
- I Windows 8/Server 2012, høyreklikk i oppstartsvinduet (eller dra oppover fra kanten nederst), velg [Oppgavelinje] → [Alle programmer] → [Datamaskin] og dobbelklikk på [CD-ROM].

3 Dobbeltklikk på [Setup]-ikonet (🔧).



- I Windows 7/8/Server 2012, hvis en dialogboks ber deg om godkjenning, klikk på [Ja].
- I Windows Vista / Server 2008, hvis en dialogboks ber deg om godkjenning, klikk på [Tillat].

4 "LISENSAVTALE"-vinduet kommer opp. Pass på at du forstår innholdet i lisensavtalen, og klikk deretter på [Ja]-knappen.



Du kan vise "LISENSAVTALE" på et annet språk ved å velge ønsket språk fra språkmenyen. Fortsett installasjonen på det språket for å installere programvaren med det valgte språket.

5 Les meldingen i "Velkommen"-vinduet, og klikk deretter på [Neste]-knappen.

6 Valg av programvare-skjermen kommer frem.

Før du installerer programvaren, må du klikke på [Vis VIKTIG-FIL]-knappen og se detaljerte opplysninger om programvaren.



* Den ovenstående skjermen kommer frem ved bruk av "Disc 1" CD-ROM'en.

For de neste skrittene, se riktig side under for den programvaren du installerer.

INSTALLERE SKRIVERDRIVEREN/PC-FAX-DRIVEREN

• NÅR MASKINEN ER TILKOBLET ET NETTVERK*1

- Standard installasjon: side 10
- Avansert installasjon: side 12
- Installasjon ved å spesifisere maskinens adresse: side 14
- Skrive ut med IPP-funksjonen og SSL-funksjonen*2: side 17

• NÅR MASKINEN SKAL TILKOBLES MED USB-KABEL: side 19

• BRUKE MASKINEN SOM DELT SKRIVER: side 23

INSTALLERE PRINTER STATUS MONITOR: side 27

INSTALLERE SKANNERDRIVEREN: side 28

*1 Hvis maskinen brukes i et IPv6-nettverk, se "Installasjon ved å spesifisere maskinens adresse" (side 14).

*2 Denne funksjonen kan være utilgjengelig, avhengig av modellene.

INSTALLERE SKRIVERDRIVEREN/PC-FAX-DRIVEREN

For å installere skriverdriveren eller PC-Fax-driveren, må du følge den aktuelle fremgangsmåten i denne delen, avhengig av om maskinen er tilkoblet et nettverk eller om den er tilkoblet med en USB-kabel.

🖨️ **NÅR MASKINEN SKAL TILKOBLES MED USB-KABEL** (side 19)

NÅR MASKINEN ER TILKOBLET ET NETTVERK

Denne delen forklarer hvordan du installerer skriverdriveren og PC-Fax-driveren når maskinen er tilkoblet et Windows-nettverk (TCP/IP-nettverk).

Det kreves administratorrettigheter for å installere programvaren.



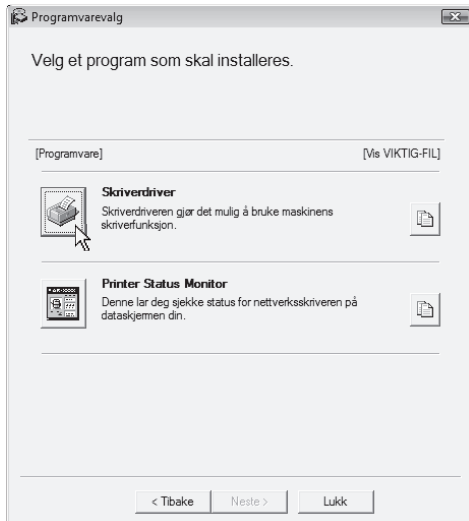
- Ekspansjonssett til skriver og PS3 ekspansjonssett er påkrevd for å bruke PS-skriverdriveren eller PPD-driveren.
- Ekspansjonssett til skriver er påkrevd for å bruke PCL-skriverdriveren.
- Avhengig av skrivermodell er ekspansjonssett til skriver og PS3 installert som standard.
- Se "Skrive ut med IPP-funksjonen og SSL-funksjonen" (side 17) og installer skriverdriveren eller PC-Fax-driveren for å skrive til maskinen over Internett ved hjelp av IPP-funksjonen når maskinen er installert på et eksternt brukersted, eller for å skrive ut med SSL-funksjonen (kryptert kommunikasjon). (Denne funksjonen kan være utilgjengelig, avhengig av modellene.)
- **Hvis maskinen er koblet til et rent IPv6-nettverk**
Programvaren kan ikke installeres ved å detektere maskinens adresse fra installasjonsprogrammet. Når du har installert programvaren som forklart i "Installasjon ved å spesifisere maskinens adresse" (side 14), endrer du porten som forklart i "Endre til en standard TCP/IP-port" (side 32).
- Installasjonsprosedyren i denne delen gjelder både skriverdriveren og PC-Fax-driveren, men forklaringene konsentrerer seg om skriverdriveren.

► Standard installasjon

Når valg av programvare-skjermen kommer fram i trinn 6 av "ÅPNING AV PROGRAMVAREVALG-SKJERMEN (FOR ALL PROGRAMVARE)" (side 8), utfør skrittene som er beskrevet under.

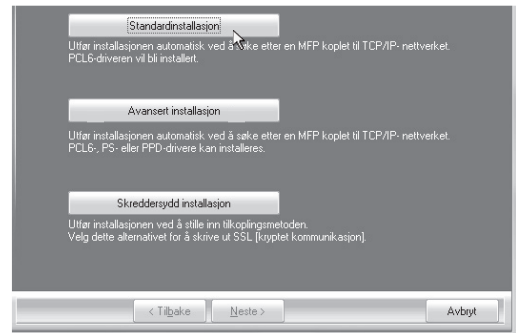
1 Klikk på [Skriverdriver]-knappen.

Hvis du vil installere PC-Fax-driveren, klikker du på [PC-Fax Driver]-knappen på "Disc 2"-CD-ROM'en.



* Den ovenstående skjermen kommer frem ved bruk av "Disc 1" CD-ROM'en.

2 Klikk på [Standardinstallasjon]-knappen.



Når du velger [Skreddersydd installasjon], kan du endre elementene under. Når du velger [Standardinstallasjon], vil installasjonen finne sted som vist under.

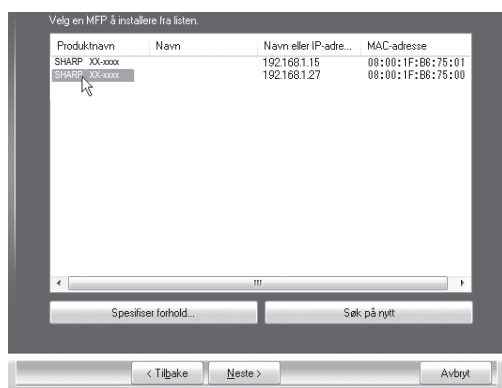
- Maskintilkoblingsmetode: LPR Direkte utskrift (Autosøk)
- Velg som standardskriver: Ja (unntatt PC-Fax-driveren)
- Navn på skriverdriver: Kan ikke endres
- PCL skriverdisplayskrift (Kun ved installasjon av PCL, PS-skriverdriver eller PPD-driver): Installert


Hvis du valgte [Skreddersydd installasjon], må du velge [LPR Direkte utskrift (Autosøk)] og klikke på [Neste]-knappen.

Hvis du valgte noe annet enn [LPR Direkte utskrift (Autosøk)], henvis til følgende sider:

- LPR Direkte utskrift (Spesifiser adresse) side 14
- IPP: side 17
- Delt skriver: side 23
- Koplet til denne datamaskinen: side 19

3 Skrivere tilkoblet nettverket er funnet. Velg maskinen og klikk på [Neste]-knappen.



- Dette skjermbildet vises ikke når det bare blir funnet én enhet i søkeresultatene.
- Hvis maskinen ikke blir funnet, må du kontrollere at maskinen er slått på og at den er tilkoblet nettverket og deretter klikke på [Søk på nytt]-knappen.
- Du kan også klikke på [Spesifiser forhold]-knappen og søke etter maskinen ved å angi navnet på maskinen (vertsnavn) eller IP-adressen, eller velge søkeperiode.
 Sjekk IP-adressen til maskinen (side 7)

4 Et bekreftelsesvindu kommer opp. Sjekk innholdet og klikk på [Neste]-knappen.

5 Følg instruksjonene på skjermen.

Les meldingen i vinduet som kommer opp, og klikk deretter på [Neste]-knappen. Installeringen starter.



- **Hvis du bruker Windows Vista/Server 2008/7/8/Server 2012**
Hvis et vindu med en sikkerhetsadvarsel vises, klikk på [Installer denne driverprogramvaren allikevel].
- **Hvis du bruker Windows Server 2003**
Hvis det vises en varselmelding om Windows Logo-testing eller en digital signatur, må du klikke [Fortsett likevel]-knappen eller [Ja]-knappen.

6 Når skjermbildet for fullført installering kommer opp, klikker du på [OK]-knappen.

7 Klikk på [Lukk]-knappen i vinduet i trinn 1.



Etter installasjonen kan det komme opp en melding med spørsmål om du ønsker å starte datamaskinen på nytt. Hvis du får denne meldingen, klikker du på [Ja]-knappen for å starte datamaskinen på nytt.

Dette fullfører installasjonen.

- Etter installeringen henviser du til "KONFIGURERE SKRIVERDRIVEREN FOR EKSTRAUTSTYRET SOM ER INSTALLERT PÅ MASKINEN" (side 24) for å konfigurere innstillingene for skriverdriveren.
- Hvis du installerte PS-skriverdriveren eller PPD-driveren, kan PS-skjermkriftpypen installeres fra "PRINTER UTILITIES"-CD-ROM-en som følger med PS3 ekspansjonssett*. Se "INSTALLERE PS-SKJERMSKRIFTPYPER" (side 30).
 * Avhengig av skrivermodell er PS3 ekspansjonssett installert som standard.
- Hvis du bruker maskinen som en delt skriver, se "BRUKE MASKINEN SOM DELT SKRIVER" (side 23) for å installere printerdriveren på hver av klientdatamaskinene.

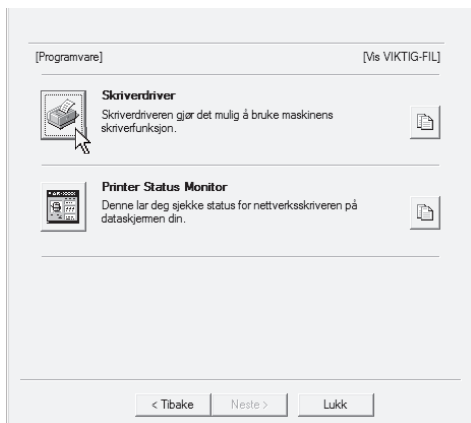
► Avansert installasjon

Med avansert installasjon kan du velge skriverdriveren som skal installeres.

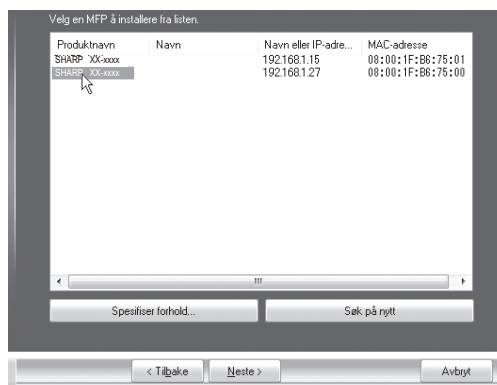
Når programvarevalgskjermen kommer frem i skritt 6 av "ÅPNING AV PROGRAMVAREVALG-SKJERMEN (FOR ALL PROGRAMVARE)" (side 8), utfør trinnene beskrevet nedenfor.

Når Sharp Advanced Printing Language-driver eller PC-Fax-driver er installert, utføres ikke denne installasjonen.

1 Klikk på [Skriverdriver]-knappen.



3 Skrivere tilkoblet nettverket er funnet. Velg maskinen og klikk på [Neste]-knappen.



2 Klikk på [Avansert installasjon]-knappen.



- Hvis maskinen ikke blir funnet, må du kontrollere at maskinen er slått på og at den er tilkoblet nettverket og deretter klikke på [Søk på nytt]-knappen.
- Du kan også klikke på [Spesifiser forhold]-knappen og søke etter maskinen ved å angi navnet på maskinen (vertsnavn) eller IP-adressen, eller velge søkeperiode.
- ☞ Sjekk IP-adressen til maskinen (side 7)

4 Et bekräftelsesvindu vises. Sjekk innholdet og klikk på [Neste]-knappen.



Når du velger [Skreddersydd installasjon], kan du endre elementene under. Når du velger [Standardinstallasjon], vil installasjonen finne sted som vist under.

- Maskintilkoblingsmetode: LPR Direkte utskrift (Autosøk)
- Angi som standardskriver: Ja
- Navn på skriverdriver: Kan ikke endres
- PCL-skriverdisplayfonter: Installert

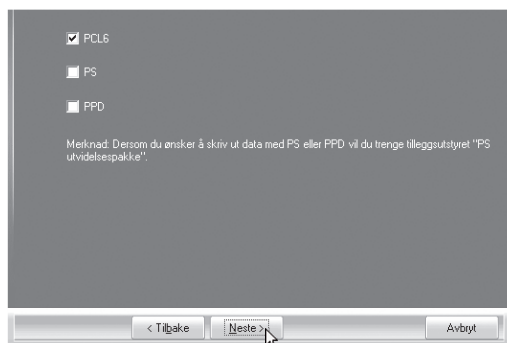
Hvis du valgte [Skreddersydd installasjon], må du velge [LPR Direkte utskrift (Autosøk)] og klikke på [Neste]-knappen.

Hvis du valgte noe annet enn [LPR Direkte utskrift (Autosøk)], se følgende sider:

- LPR Direkte utskrift (Spesifiser adresse): side 14
- IPP: side 17
- Delt skriver: side 23
- Koble til denne datamaskinen: side 19

5 Når vinduet for valg av skriverdriver vises, velg skriverdriveren du vil installere før du trykker på [Neste]-knappen.

Klikk på avkrysningsboksen for skriverdriveren du ønsker å installere slik at et merke () vises.



7 Fortsett med installasjonen ved å følge anvisningene fra trinn 5 av "Standard installasjon" (side 11).



PS3-utvidelsespakken* kreves for å bruke PS-skriverdriveren eller PPD-driveren.

* Avhengig av skrivermodell er PS3 ekspansjonssett installert som standard.

6 Når du får spørsmål om du ønsker at skriveren skal være din standardskriver, må du foreta et valg og klikke på [Neste]-knappen.

Hvis du installerer flere drivere, velger du skriverdriveren du ønsker å bruke som standardskriver.

Hvis du ikke vil angi én av skriverdriverne som standardskriver, velger du [Nei].



Hvis du klikket på [Skreddersydd installasjon]-knappen i trinn 2, vil følgende vindu vises.

• Skrivernavnvindu

Hvis du ønsker å endre navn på skriveren, taster du inn navnet du ønsker og klikker på [Neste]-knappen.

• Vindu for bekreftelse på installasjon av skjermfonter

For å installere skjermfontene for PCL-skriverdriveren, velger du [Ja] og klikker på [Neste]-knappen.

- Hvis du ikke installerer PCL-skriverdriveren (du installerer PS-skriverdriveren eller PPD-driveren), velger du [Nei] og klikker på [Neste]-knappen.

► Installasjon ved å spesifisere maskinens adresse

Når maskinen ikke kan finnes fordi den ikke er slått på, er installasjon mulig ved å taste inn navnet (host name) eller IP-adressen til maskinen.

Hvis maskinen brukes i et IPv6-nettverk når du har installert programvaren som forklart nedenfor, endrer du porten som forklart i "Endre til en standard TCP/IP-porti" (side 32).

Når valg av programvare-skjermen kommer fram i trinn 6 av "ÅPNING AV PROGRAMVAREVALG-SKJERMEN (FOR ALL PROGRAMVARE)" (side 8), utfør skrittene beskrevet under.

1 Klikk på [Skriverdriver]-knappen.

Hvis du vil installere PC-Fax-driveren, klikker du på [PC-Fax Driver]-knappen på "Disc 2"-CD-ROM'en.

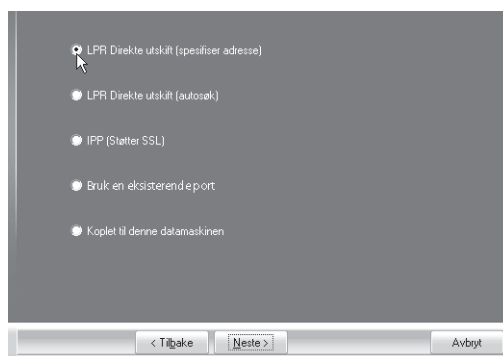


* Den ovenstående skjermen kommer frem ved bruk av "Disc 1" CD-ROM'en.

2 Klikk på [Skreddersydd installasjon]-knappen.

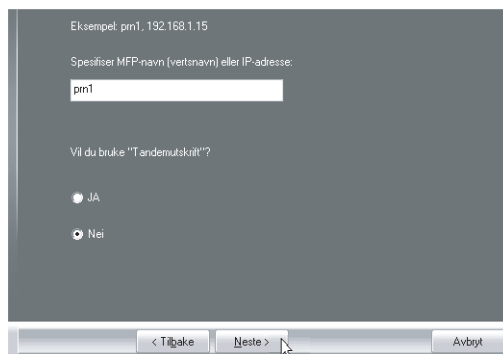


3 Når du blir spurt om hvordan skriveren er tilkoblet, velger du [LPR Direkte utskift (spesifiser adresse)] og klikker deretter på [Neste]-knappen.



4 Tast inn navnet (host name) eller IP-adressen til maskinen og klikk [Neste]-knappen.

☞ Sjekke IP-adressen til maskinen (side 7)



* Skjermbildet gjelder for PCL6-skriverdriveren. Meldingen "Vil du bruke "Tandemutskrift"?" vises ikke dersom det er en Sharp Advanced Printing Language-skriverdriver.

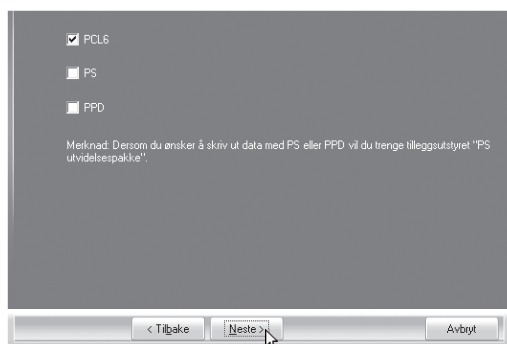


Hvis maskinen brukes i et IPv6-nettverk, angir du hvilke som helst tall eller tegn.

5 Når vinduet for valg av modell kommer opp, velger du modellnavnet for maskinen din før du klikker på [Neste]-knappen.

6 Når vinduet for valg av skriverdriver vises, velg skriverdriveren du vil installere før du trykker på [Neste]-knappen.

Klikk på avkrysningsboksen for skriverdriveren du ønsker å installere slik at et merke () vises.



- Dersom Sharp Advanced Printing Language-skriverdriveren eller PC-Fax-driveren blir installert, vises ikke dette skjermbildet. Gå til neste trinn.
- PS3 ekspansjonssettet kreves for å bruke PS-skriverdriveren eller PPD-driveren.

7 Velg om du ønsker at skriveren skal være din standardskriver og klikk på [Neste]-knappen.

Hvis du installerer flere drivere, velger du skriverdriveren du ønsker å bruke som standardskriver.

Hvis du ikke vil angi én av skriverdriverne som standardskriver, velger du [Nei].

8 Når vinduet for skrivernavn kommer opp, klikker du på [Neste]-knappen.

Hvis du vil endre navn på skriveren, taster du inn det ønskede navnet.

9 Når du blir spurt om du ønsker å installere skjermkriftypen, velger du et svar og klikker deretter på [Neste]-knappen.

- Dersom Sharp Advanced Printing Language-skriverdriveren eller PC-Fax-driveren blir installert, vises ikke dette skjermbildet. Gå til neste trinn.
- Hvis du ikke installerer PCL-skriverdriveren (du installerer PS-skriverdriveren eller PPD-driveren), velger du [Nei] og klikker på [Neste]-knappen.

10 Følg instruksjonene på skjermen.

Les meldingen i vinduet som kommer opp, og klikk deretter på [Neste]-knappen. Installeringen starter.



- **Hvis du bruker Windows Vista/Server 2008/7/8/Server 2012**
Hvis et vindu med en sikkerhetsadvarsel vises, klikk på [Installer denne driverprogramvaren allikevel].
- **Hvis du bruker Windows Server 2003**
Hvis det kommer opp en varselmelding angående Windows-logotest eller digital signatur, må du klikke på [Fortsett likevel] eller [Ja]-knappen.

11 Når skjermbildet for fullført installering kommer opp, klikker du på [OK]-knappen.

12 Klikk på [Lukk]-knappen i vinduet i trinn 1.



Etter installasjonen kan det komme opp en melding med spørsmål om du ønsker å starte datamaskinen på nytt. Hvis du får denne meldingen, klikker du på [Ja]-knappen for å starte datamaskinen på nytt.

Dette fullfører installasjonen.

- Etter installeringen henviser du til "KONFIGURERE SKRIVERDRIVEREN FOR EKSTRAUTSTYRET SOM ER INSTALLERT PÅ MASKINEN" (side 24) for å konfigurere innstillingene for skriverdriveren.
- Hvis du installerte PS-skriverdriveren eller PPD-driveren, kan PS-skjermkriftypen installeres fra "PRINTER UTILITIES"-CD-ROM-en som følger med PS3 ekspansjonssett. Se "INSTALLERE PS-SKJERMSKRIFTTYPER" (side 30).
- Dersom du bruker denne maskinen på et IPv6-nettverk, kan du gå til "Endre til en standard TCP/IP-port" (side 32) og endre porten.

► Skrive ut med IPP-funksjonen og SSL-funksjonen

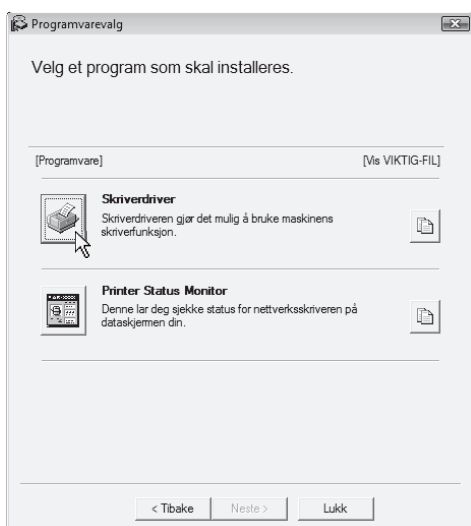
Du kan bruke IPP-funksjonen til å skrive til maskinen over et nettverk ved hjelp av HTTP-protokollen. Når maskinen står på et eksternt brukersted, kan denne funksjonen brukes i stedet for faksfunksjonen til å skrive ut bilder med høyere kvalitet gjennom faks. IPP-funksjonen kan også brukes sammen med SSL-funksjonen (kryptert kommunikasjon) for å kryptere utskriftsdata. Dette lar deg bruke sikker utskrift, og du trenger ikke bekymre deg for at andre får tak i dataene dine.

- Konfigurer "SSL-innstillinger" for å bruke SSL-funksjonen. Se Brukerveiledningen for å konfigurere disse innstillingene.
- Denne funksjonen kan være utilgjengelig, avhengig av modellene.

Når valg av programvare-skjermen kommer fram i trinn 6 av "ÅPNING AV PROGRAMVAREVALG-SKJERMEN (FOR ALL PROGRAMVARE)" (side 8), utfør skrittene beskrevet under.

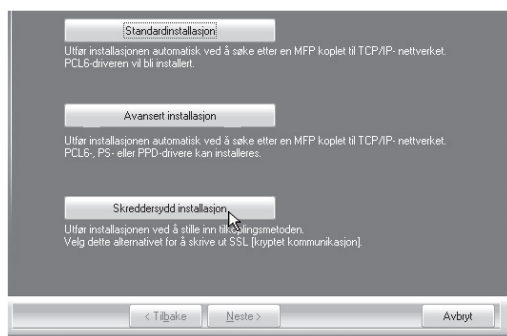
1 Klikk på [Skriverdriver]-knappen.

Hvis du vil installere PC-Fax-driveren, klikker du på [PC-Fax Driver]-knappen på "Disc 2"-CD-ROM'en.



* Den ovenstående skjermen kommer frem ved bruk av "Disc 1" CD-ROM'en.

2 Klikk på [Skreddersydd installasjon]-knappen.

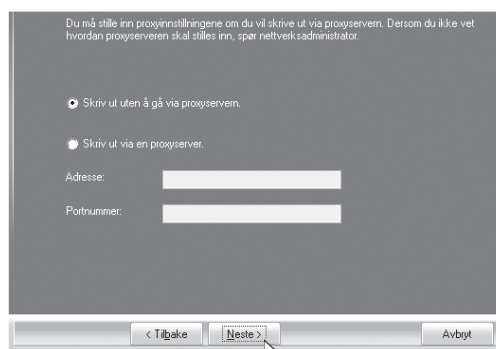


3 Når du blir spurt om hvordan skriveren er tilkoblet, velger du [IPP] og klikker deretter på [Neste]-knappen.



4 Hvis du bruker en proxy-server, må du spesifisere proxy-serveren og klikke på [Neste]-knappen.

For å spesifisere en proxy-server, velger du [Skriv ut via en proxyserver] og taster deretter inn [Adresse] og [Portnummer].



5 Tast inn maskinens URL og klikk på [Neste]-knappen.

Tast inn URL-en i følgende format:

Normalt format:

http://<maskinens domenenavn eller

IP-adresse>:631*1/ipp

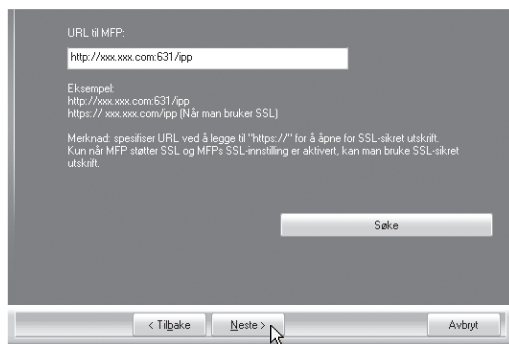
*1 Vanligvis er det "631" som tastes inn som portnummer. Hvis IPP-portnummeret er blitt endret på maskinen, taster du inn det nye portnummeret.

Når du bruker SSL:

https://<maskinens domenenavn eller

IP-adresse>:<portnummer*2>/ipp

*2 Vanligvis kan portnummeret og kolonet ":" som står foran portnummeret utelates. Hvis IPP-portnummeret for SSL er blitt endret på maskinen, taster du inn det nye portnummeret.



Hvis datamaskinen og maskinen er tilkoblet samme lokalnettverk, kan du klikke på [Søke]-knappen for å finne maskinen. Maskinens URL vil bli vist. Velg URL-en og klikk på [OK]-knappen. Du vil komme tilbake til skjermbildet over, og maskinens URL blir automatisk angitt.

6 Utfør skritt 5 til 12 på side 15 for å fortsette installasjonen.

Dette fullfører installasjonen.

- Etter installasjonen henviser du til "KONFIGURERE SKRIVERDRIVEREN FOR EKSTRAUTSTYRET SOM ER INSTALLERT PÅ MASKINEN" (side 24) for å konfigurere innstillingene for skriverdriveren.
- Hvis du installerte PS-skriverdriveren eller PPD-driveren, kan PS-skjermkriftpen installeres fra "PRINTER UTILITIES"-CD-ROM-en som følger med PS3 ekspansjonssett. Se "INSTALLERE PS-SKJERMKRIFTTYPER" (side 30).

NÅR MASKINEN SKAL TILKOBLES MED USB-KABEL

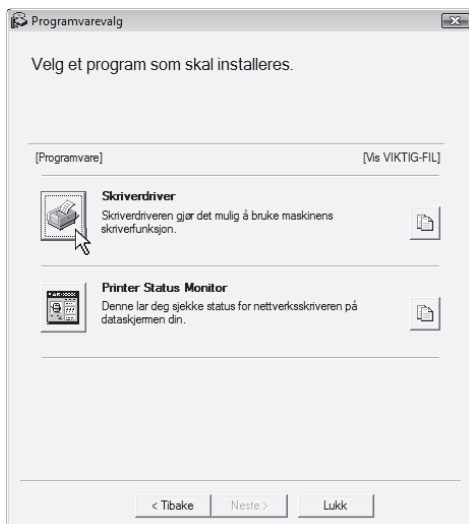
Det kreves administratorrettigheter for å installere programvaren.



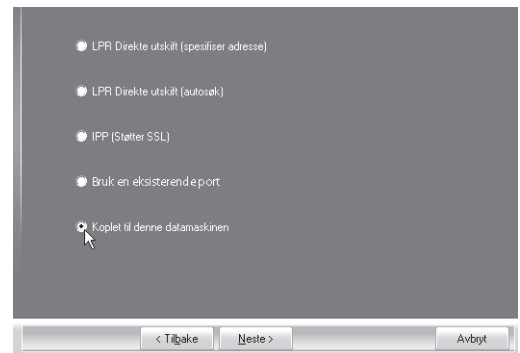
- Pass på at en **USB-kabel ikke er tilkoblet datamaskinen og maskinen.** Hvis en kabel er tilkoblet, vil et plug-and-play-vindu komme opp. Hvis dette skjer, må du klikke på [Avbryt]-knappen for å lukke vinduet og koble fra kabelen.
- Ekspansjonssett til skriver og PS3 ekspansjonssett er påkrevd for å bruke PS-skriverdriveren eller PPD-driveren.
- Ekspansjonssett til skriver er påkrevd for å bruke PCL-skriverdriveren.
- Avhengig av skrivermodell er ekspansjonssett til skriver og PS3 installert som standard.
- Avhengig av skrivermodell er kanskje ikke skriverdriver Sharp Advanced Printing Language tilgjengelig.
- For å bruke porten som opprettes når skriverdriveren er installert for faksdataoverføring, installerer du skriverdriveren først og deretter PC-Fax-driveren.

Når valg av programvare-skjermen kommer fram i skritt 6 av "ÅPNING AV PROGRAMVAREVALG-SKJERMEN (FOR ALL PROGRAMVARE)" (side 8), utfør trinnene beskrevet under.

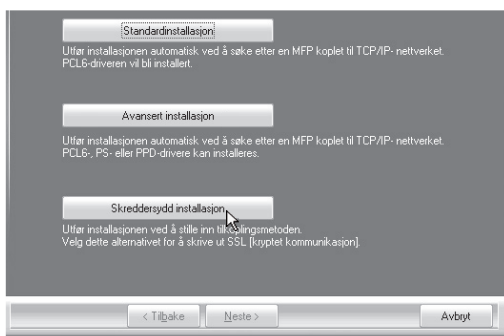
1 Klikk på [Skriverdriver]-knappen.



3 Når du blir spurt om hvordan skriveren er tilkoblet, velger du [Koplet til denne datamaskinen] og klikker deretter på [Neste]-knappen.



2 Klikk på [Skreddersydd installasjon]-knappen.



4 Når du blir spurt om du ønsker å installere skjrifttypen, velger du et svar og klikker deretter på [Neste]-knappen.



Dersom Sharp Advanced Printing Language-skriverdriveren blir installert, vises ikke dette skjermbildet. Gå til neste trinn.

5 Følg instruksjonene på skjermen.

Les meldingen i vinduet som kommer opp, og klikk deretter på [Neste]-knappen.

Når skjermbildet for fullført installering kommer opp, klikker du på [OK]-knappen.



- **Hvis du bruker Windows Vista/Server 2008/7/8/Server 2012**

Hvis et vindu med en sikkerhetsadvarsel vises, klikk på [Installer denne driverprogramvaren allikevel].

- **Hvis du bruker Windows Server 2003**

Hvis det kommer opp en varselmelding angående Windows-logotest eller digital signatur, må du klikke på [Fortsett likevel] eller [Ja]-knappen.

6 Klikk på [Lukk]-knappen i vinduet i trinn 1.

Når du får en melding som ber deg koble maskinen til datamaskinen, klikker du på [OK]-knappen.



Etter installasjonen kan det komme opp en melding med spørsmål om du ønsker å starte datamaskinen på nytt. Hvis du får denne meldingen, klikker du på [Ja]-knappen for å starte datamaskinen på nytt.

7 Koble maskinen til datamaskinen med en USB-kabel.

(1) Kontroller at maskinen er slått på.

(2) Koble kabelen til USB-tilkoblingen (B-type) på maskinen.

USB-grensesnittet på maskinen er kompatibelt med USB 2.0 (høy hastighet)-standard. Vennligst kjøp en skjermet USB-kabel.

(3) Koble andre enden av kabelen til USB-tilkoblingen (A-type) på datamaskinen.

8 Installering av PCL6- eller Sharp Advanced Printing Language*-skriverdriveren begynner.

Når "Veiviser for funnet maskinvare" kommer frem, velger du [Installere programvaren automatisk (anbefales)], klikker på [Neste]-knappen og følger instruksjonene på skjermen.

* Avhengig av skrivermodell er kanskje ikke skriverdriver Sharp Advanced Printing Language tilgjengelig.



- **Hvis du bruker Windows Vista/Server 2008/7/8/Server 2012**

Hvis et vindu med en sikkerhetsadvarsel vises, klikk på [Installer denne driverprogramvaren allikevel].

- **Hvis du bruker Windows Server 2003**

Hvis det kommer opp en varselmelding angående Windows-logotest eller digital signatur, må du klikke på [Fortsett likevel] eller [Ja]-knappen.

Dette fullfører installasjonen.

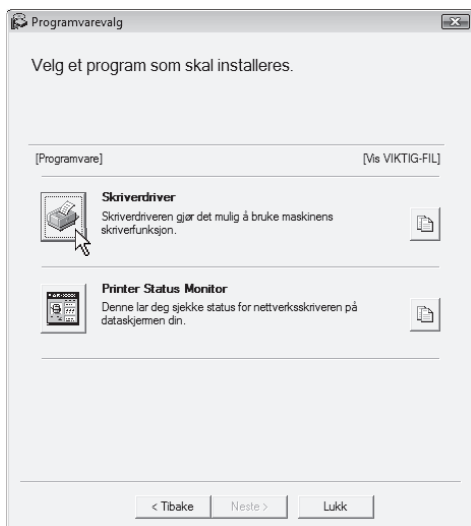
- Etter at skriverdriveren er installert, henviser du til "KONFIGURERE SKRIVERDRIVEREN FOR EKSTRAUTSTYRET SOM ER INSTALLERT PÅ MASKINEN" (side 24) for å konfigurere innstillingene for skriverdriveren.
- Hvis du bruker maskinen som en delt skriver, se "BRUKE MASKINEN SOM DELT SKRIVER" (side 23) for å installere printerdriveren på hver av klientdatamaskinene.

Ved installering av PS-skriverdriveren, PPD-driveren eller PC-Fax-driveren

Installasjon kan utføres også etter at USB-kabelen er koblet til. Når valg av programvare-skjermen kommer fram i skritt 6 av "ÅPNING AV PROGRAMVAREVALG-SKJERMEN (FOR ALL PROGRAMVARE)" (side 8), utfør trinnene beskrevet under.

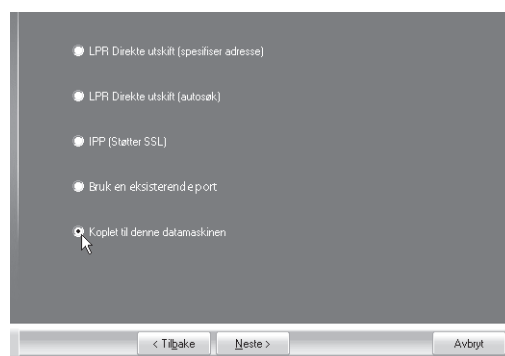
1 Klikk på [Skriverdriver]-knappen.

Hvis du vil installere PC-Fax-driveren, klikker du på [PC-Fax Driver]-knappen på "Disc 2"-CD-ROM'en.



* Den ovenstående skjermen kommer frem ved bruk av "Disc 1" CD-ROM'en.

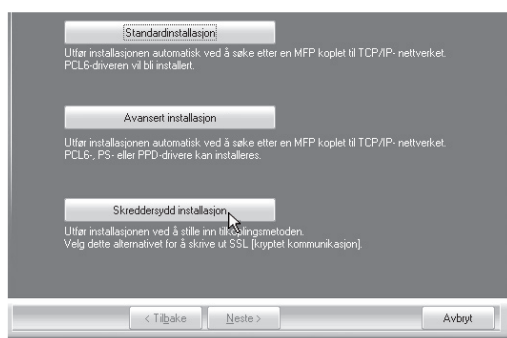
3 Når du blir spurt om hvordan skriveren er tilkoblet, velger du [Koplet til denne datamaskinen] og klikker deretter på [Neste]-knappen.



4 Når vinduet for valg av port vises, velger du porten som PCL6- eller Sharp Advanced Printing Language*-skriverdriveren bruker (USB001, osv.) og klikker på [Neste]-knappen.

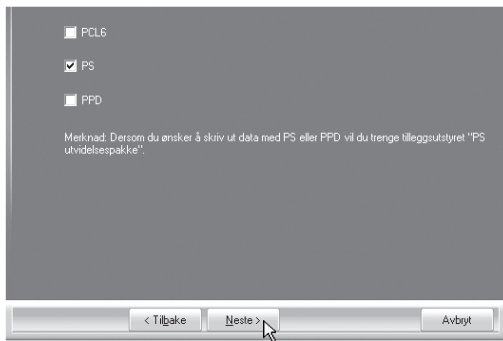
* Avhengig av skrivermodell er kanskje ikke skriverdriver Sharp Advanced Printing Language tilgjengelig.

2 Klikk på [Skreddersydd installasjon]-knappen.



5 Når valgvinduet for skriverdriveren kommer frem, må du fjerne krysset for [PCL6] og velge skriverdriveren som skal installeres. Klikk deretter på [Neste]-knappen.

Klikk på avkrysningsboksen for skriverdriveren du ønsker å installere slik at et merke (☑) vises.



- Når PC-Fax-driveren installeres, vises ikke dette skjermbildet. Gå til neste trinn.
- PS3 ekspansjonssettet kreves for å bruke PS-skriverdriveren eller PPD-driveren.

6 Velg om du ønsker at skriveren skal være din standardskriver og klikk på [Neste]-knappen.

Hvis du installerer flere drivere, velger du skriverdriveren du ønsker å bruke som standardskriver.

Hvis du ikke vil angi én av skriverdriverne som standardskriver, velger du [Nei].

7 Når vinduet for skrivernavn kommer opp, klikker du på [Neste]-knappen.

Hvis du ønsker å endre navn på skriveren, taster du inn navnet du ønsker og klikker på [Neste]-knappen.

8 Når du blir spurt om du ønsker å installere skjermkriftypen, velger du [Nei] og klikker deretter på [Neste]-knappen.

Når PC-Fax-driveren installeres, vises ikke dette skjermbildet. Gå til neste trinn.

9 Følg instruksjonene på skjermen.

Les meldingen i vinduet som kommer opp, og klikk deretter på [Neste]-knappen. Installeringen starter.



- **Hvis du bruker Windows Vista/Server 2008/7/8/Server 2012**
Hvis et vindu med en sikkerhetsadvarsel vises, klikk på [Installer denne driverprogramvaren allikevel].
- **Hvis du bruker Windows Server 2003**
Hvis det kommer opp en varselmelding angående Windows-logotest eller digital signatur, må du klikke på [Fortsett likevel] eller [Ja]-knappen.

10 Når skjermbildet for fullført installering kommer opp, klikker du på [OK]-knappen.

11 Klikk på [Lukk]-knappen i vinduet i trinn 1.



Etter installasjonen kan det komme opp en melding med spørsmål om du ønsker å starte datamaskinen på nytt. Hvis du får denne meldingen, klikker du på [Ja]-knappen for å starte datamaskinen på nytt.

Dette fullfører installasjonen.

- Etter installeringen henviser du til "KONFIGURERE SKRIVERDRIVEREN FOR EKSTRAUTSTYRET SOM ER INSTALLERT PÅ MASKINEN" (side 24) for å konfigurere innstillingene for skriverdriveren.
- Sjekk at porten på den installerte driveren er den samme som porten brukt av PCL6- eller Sharp Advanced Printing Language*-skriverdriveren. Porten som brukes av skriverdriveren til maskinen er vist ved et kryss i [Porter]-kategorien i vinduet for skriverdrivereregnsaker.
 - * Avhengig av skrivermodell er kanskje ikke skriverdriver Sharp Advanced Printing Language tilgjengelig.
 - ☞ ENDRE PORTEN (side 31)
- Hvis du installerte PS-skriverdriveren eller PPD-driveren, kan PS-skjermkriftypen installeres fra "PRINTER UTILITIES"-CD-ROM-en som følger med PS3 ekspansjonssett. Se "INSTALLERE PS-SKJERMSKRIFTTYPER" (side 30).

BRUKE MASKINEN SOM DELT SKRIVER

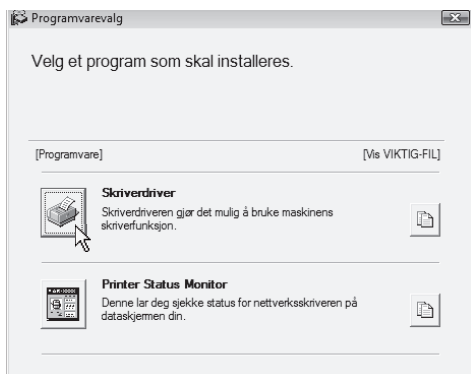
Hvis du skal bruke maskinen som delt skriver på et Windows-nettverk med skriverdriveren eller PC-Fax-driveren installert på en skrivertjener, må du følge trinnene under for å installere skriverdriveren eller PC-Fax-driveren på klientdatamaskinene.

- Spør nettverksadministratoren om tjenernavnet og skrivernavnet på maskinen på nettverket.
- Fremgangsmåten for å konfigurere innstillingene på skrivertjeneren finner du i brukermanualen eller Hjelp-filen for operativsystemet. "Skrivertjeneren" som er forklart her er en datamaskin som er direkte tilkoblet maskinen, og "klientene" er andre datamaskiner tilkoblet samme nettverk som skrivertjeneren.
- Installer den samme skriverdriveren på klientdatamaskinene som den som er installert på skrivertjeneren.

Når valg av programvare-skjermen kommer fram i skritt 6 av "ÅPNING AV PROGRAMVAREVALG-SKJERMEN (FOR ALL PROGRAMVARE)" (side 8), utfør trinnene beskrevet under.

1 Klikk på [Skriverdriver]-knappen.

Hvis du vil installere PC-Fax-driveren, klikker du på [PC-Fax Driver]-knappen på "Disc 2"-CD-ROM'en.



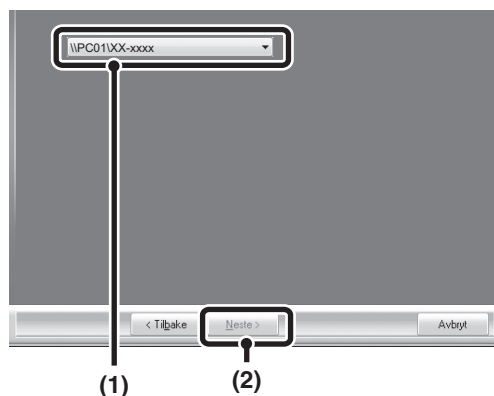
* Den ovenstående skjermen kommer frem ved bruk av "Disc 1" CD-ROM'en.

2 Klikk på [Skreddersydd installasjon]-knappen.

3 Velg [Bruk en eksisterende port] og klikk på [Neste]-knappen.



4 Velg skrivernavn (konfigurert som en delt skriver).



(1) Velg skrivernavn (konfigurert som delt skriver på en skriverserver) fra listen.

Hvis du bruker Windows Server 2003, kan du også klikke på [Legg til nettverksport]-knappen som blir vist under listen, og velge printerens som skal deles ved å bla gjennom det nettverksvinduet som kommer frem.

(2) Klikk på [Neste]-knappen.



Hvis den delte skriveren ikke står på listen, må du kontrollere innstillingene på skrivertjeneren.

5 Utfør skritt 5 til 12 på side 15 for å fortsette installasjonen.

På skjermen for valg av printerdriver, pass på å velge samme type printerdriver som den som er installert på printserveren.

Dette fullfører installasjonen.

Hvis du installerte PS-skriverdriveren eller PPD-driveren, kan PS-skjermkriftpen installeres fra "PRINTER UTILITIES"-CD-ROM-en som følger med PS3 ekspansjonssett. Se "INSTALLERE PS-SKJERMKRIFTPEN" (side 30).

KONFIGURERE SKRIVERDRIVEREN FOR EKSTRAUTSTYRET SOM ER INSTALLERT PÅ MASKINEN

Etter å ha installert skriverdriveren må innstillingene for skriverdriveren konfigureres riktig i forhold til det installerte ekstrautstyret og størrelsen og typen papir som er lagt inn i maskinen. Følg trinnene under for å konfigurere skriverdriveren.



- Hvis PPD-driveren er installert, se "Når PPD-driveren er installert" (side 26).
- Avhengig av skrivermodell er kanskje ikke skriverdriver Sharp Advanced Printing Language tilgjengelig.

► Når PCL-skriverdriveren, Sharp Advanced Printing Language-skriverdriveren eller PS-skriverdriveren er installert

1 Klikk på [Start] (☰), [Kontrollpanel] og [Enheter og skrivere] (eller [Vis enheter og skrivere]).

- I Windows Server 2003, klikk [start]-knappen og så [Skrivere og telefakser].
- I Windows 8/Server 2012, høyreklikk i oppstartsvinduet (eller dra oppover fra kanten nederst), velg [Oppgavelinje] → [Alle programmer] → [Kontrollpanel] → [Enheter og skrivere] og → [Skrivere].

2 Åpne skjermbildet for skrivereregenskaper.

- (1) Høyreklikk på printerdriverikonet til maskinen.
- (2) Velg [Skriveregenskaper].

3 Klikk på kategorien [Konfigurasjon].

4 Klikk på [Automatisk konfigurasjon]-knappen.

Innstillingene blir automatisk konfigurert basert på statusen for maskinen som ble funnet.



Hvis maskinen brukes i et IPv6-nettverk, må du konfigurere ekstrautstyret manuelt som forklart i "Hvis den automatiske konfigurasjonen ikke fungerer" (side 25).

5 Konfigurere maskinbildet.

Et bilde av maskinen dannes i konfigurasjonsvinduet for skriverdriveren basert på hvilket ekstrautstyr som er installert.

- (1) Velg ekstrautstyret som er installert på maskinen.
- (2) Klikk på [OK]-knappen.



Hvis du vil avbryte bildeinnstillingene, klikker du [Avbryt]-tasten.

6 Klikk på [OK]-knappen i vinduet for skrivereregenskaper.

**Hvis den automatiske konfigurasjonen ikke fungerer**

- Du kan kontrollere alternativene som har blitt installert og skuffinnstillingene ved å skrive ut "Liste over spesialfunksjoner". (Merk dog at "Alternativer for innskuff" må være stilt til antall skuffer på maskinen.)

Se bruksveiledningen for instruksjoner om å skrive ut "Liste over spesialfunksjoner".

- Klikk på [Angi skuffstatus]-knappen, [Papirtype navn]-knappen og [Still inn tandemutskrift]*-knappen for å sjekke innstillingene for hver av dem.

Angi skuffstatus: "Skuffinnstilling" i "Skuff-Innstillinger" i systeminnstillingene for maskinen gjenspeiles i innstillingene som vises her. Angi papirstørrelse og papirtype som er lagt i hver av skuffene.

Papirtype navn: "Papirtyperegistrering"-innstillingene i "Skuff-Innstillinger" i systeminnstillingene for maskinen gjenspeiles i innstillingene som vises her. Hvis et brukertypenavn (1 til 7) ble endret, må du taste inn det endrede navnet.

Still inn tandemutskrift*:Angi innstillingen (IP-adressen til slavemaskinen) i "Innstilling av tandemtilkopling" i systeminnstillingene (administrator) for maskinen.

* "Still inn tandemutskrift" kan kun konfigureres når skriverdriveren er installert med "Skreddersydd installasjon" der "LPR Direkte utskrift (spesifiser adresse/autosøk)" er valgt.

Vises ikke dersom det er en Sharp Advanced Printing Language-skriverdriver.

Denne funksjonen kan være utilgjengelig, avhengig av modellene.

► Når PPD-driveren er installert

1 Klikk på [Start] (), [Kontrollpanel] og [Enheter og skrivere] (eller [Vis enheter og skrivere]).

- I Windows Server 2003, klikk [start]-knappen og så [Skrivere og telefakser].
- I Windows 8/Server 2012, høyreklikk i oppstartsvinduet (eller dra oppover fra kanten nederst), velg [Oppgavelinje] → [Alle programmer] → [Kontrollpanel] → [Enheter og skrivere] og → [Skrivere].

2 Åpne skjermbildet for skrivereregenskaper.

- (1) Høyreklikk på printerdriverikonet til maskinen.
- (2) Velg [Skriveregenskaper].

3 Konfigurer skriverdriveren for ekstrautstyret som er installert på maskinen.

- (1) Klikk på kategorien [Enhetsinnstillinger].
- (2) Konfigurer hver enhet basert på maskinkonfigurasjonen.
 Enhetene og fremgangsmåtene for å konfigurere dem varierer avhengig av hvilken versjon av operativsystemet du bruker.
- (3) Klikk på [OK]-knappen.



Du kan kontrollere alternativene som har blitt installert på maskinen ved å skrive ut "Liste over spesialfunksjoner". (Merk dog at "Alternativer for innskuff" må være stilt til antall skuffer på maskinen.) Se bruksveiledningen for instruksjoner om å skrive ut "Liste over spesialfunksjoner".

INSTALLERE PRINTER STATUS MONITOR

Printer Status Monitor er et skriverhjelpesprogram som lar vanlige brukere sjekke den gjeldende statusen for maskinen på deres datamaskinskjerm, f.eks. om maskinen er klar til utskrift eller ikke. Statusmonitoren til skriveren viser feilinformasjon som feilmating, informasjon om skriverkonfigurasjon som et bilde, papirstørrelser som kan brukes og mengden gjenværende papir.

Programvaren kan kun installeres hvis du har administratorrettigheter.

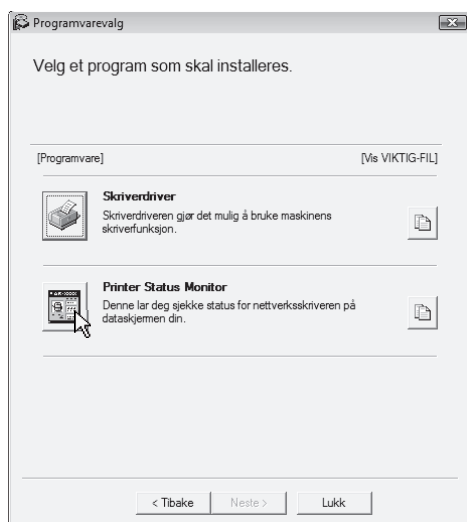


Printer Status Monitor kan ikke brukes i følgende situasjoner:

- Når maskinen er tilkoblet med USB-kabel.
- Når man skriver til maskinen ved hjelp av IPP-funksjonen. (Denne funksjonen kan være utilgjengelig, avhengig av modellene.)

Når valg av programvare-skjermen kommer fram i skritt 6 av "ÅPNING AV PROGRAMVAREVALG-SKJERMEN (FOR ALL PROGRAMVARE)" (side 8), utfør trinnene beskrevet under.

1 Klikk på [Printer Status Monitor]-knappen.



2 Følg instruksjonene på skjermen.

Dette fullfører installasjonen.

Henvis til Hjelp-filen for å finne ut hvordan Printer Status Monitor brukes. Følg disse trinnene for å vise Hjelp-filen: Klikk på Windows [start]-knappen, velg [Alle programmer], [SHARP Printer Status Monitor] og [Hjelp].

I Windows 8/Server 2012, høyreklikk i oppstartsvinduet (eller dra oppover fra kanten nederst), velg [Oppgavelinje] → [Alle programmer] → [Hjelp] i SHARP Printer Status Monitor-menyen.

3 Når skjermbildet for fullført installering kommer opp, klikker du på [Avslutt]-knappen.

Hvis du vil at Printer Status Monitor skal starte automatisk når du starter datamaskinen, velger du avkrysningsboksen [Starte Printer Status Monitor ved Windows-start] og klikker så på [Avslutt]-knappen.

4 Klikk på [Lukk]-knappen i vinduet i trinn 1.



Etter installasjonen kan det komme opp en melding med spørsmål om du ønsker å starte datamaskinen på nytt. Hvis du får denne meldingen, klikker du på [Ja]-knappen for å starte datamaskinen på nytt.

INSTALLERE SKANNERDRIVEREN

Skannerdriveren (TWAIN driver) kan kun brukes når maskinen er tilkoblet et nettverk. Når skannerdriveren er installert, kan PC-skannemodusen for send bilde-funksjonen brukes.

Det kreves administratorrettigheter for å installere programvaren.

Etter å ha utført skritt 1 til skritt 5 av "ÅPNING AV PROGRAMVAREVALG-SKJERMEN (FOR ALL PROGRAMVARE)" (side 8), fortsett skrittene beskrevet nedenfor.



Avhengig av modellen kan Netverk Skanner Ekspansjons Kit kreves.

1 Klikk på [Skannerdriver (TWAIN)]-knappen.



Dette fullfører installasjonen. Det neste som må gjøres er å konfigurere IP-adressen til maskinen i skannerdriveren.

Når skannerdriveren er installert, er også "Velg enhet"-verktøyet installert.

IP-adressen til maskinen konfigureres i skannerdriveren ved å bruke "Velg enhet".

5 Klikk på [Start]-knappen, velg [Alle programmer], velg [SHARP MFP TWAIN K], og velg deretter [Velg enhet].

6 Klikk på [Søke]-knappen.

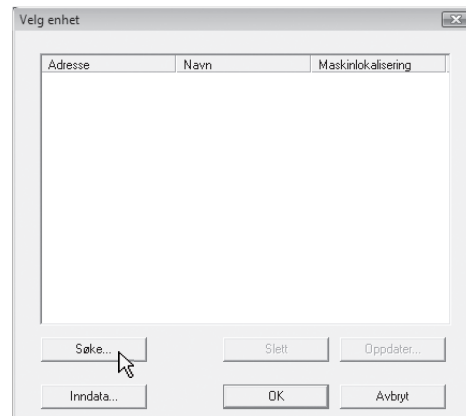
Hvis du kjenner IP-adressen, kan du klikke på [Søke]-knappen og skrive inn IP-adressen uten å søke.

2 Følg instruksjonene på skjermen.

Les meldingen i vinduet som kommer opp, og klikk deretter på [Neste]-knappen.

3 Når vinduet for ferdig installering kommer frem, klikker du på [OK]-knappen.

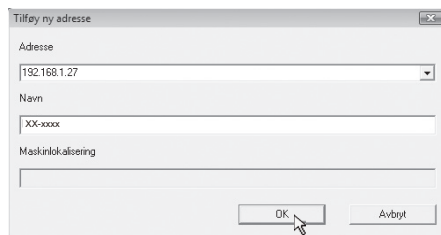
4 Klikk på [Lukk]-knappen i vinduet i trinn 1.



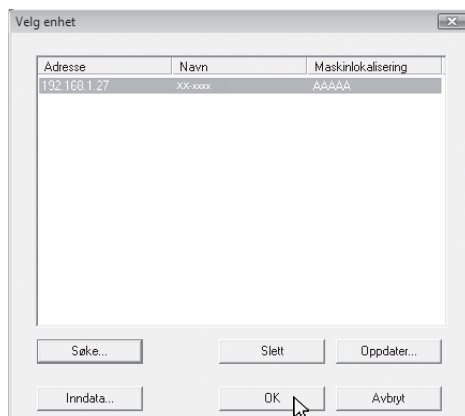
Etter installasjonen kan det komme opp en melding med spørsmål om du ønsker å starte datamaskinen på nytt. Hvis du får denne meldingen, klikker du på [Ja]-knappen for å starte datamaskinen på nytt.

7 Velg IP-adressen til maskinen fra "Adresse"-menyen og klikk på [OK]-knappen.

- Be systemadministratoren (nettverksadministratoren) om IP-adressen til maskinen.
- Navnet (vertsnavn) eller IP-adressen til maskinen kan tastes inn direkte i "Adresse".
- Hvis portnummeret som brukes av maskinens skannerfunksjon er blitt endret, skriver du inn et kolon ":" etter IP-adressen og skriver så inn portnummeret. (Vanligvis trenger ikke portnummeret å tastes inn.)



8 Klikk på [OK]-knappen.



Dette fullfører konfigureringen av skannerdriveren.

INSTALLERE PS-SKJERMSTYPER

Du finner skrifttyper som kan brukes av PS-skriverdriveren på "PRINTER UTILITIES"-CD-ROM-en som følger med PS3 ekspansjonssett. Installer disse skrifttypene for PS-skriverdriveren etter behov.

1 Legg inn "PRINTER UTILITIES"-CD-ROM-en som følger med PS3 ekspansjonssett i datamaskinens CD-ROM-stasjon.

2 Klikk på [Start]-knappen (☰), klikk på [Min datamaskin], og dobbelklikk deretter på [CD-ROM]-ikonet (📀).

- I Windows Server 2003, klikk på [Start]-knappen, klikk på [Min datamaskin] og dobbeltklikk så på [CD-ROM]-ikonet.
- I Windows 8/Server 2012, høyreklikk i oppstartsvinduet (eller dra oppover fra kanten nederst), velg [Oppgavelinje] → [Alle programmer] → [Datamaskin] og dobbelklikk på [CD-ROM].

3 Dobbeltklikk på [Setup]-ikonet (🔧).



- I Windows 7/8/Server 2012, hvis en dialogboks ber deg om godkjenning, klikk på [Ja].
- I Windows Vista / Server 2008, hvis en dialogboks ber deg om godkjenning, klikk på [Tillat].

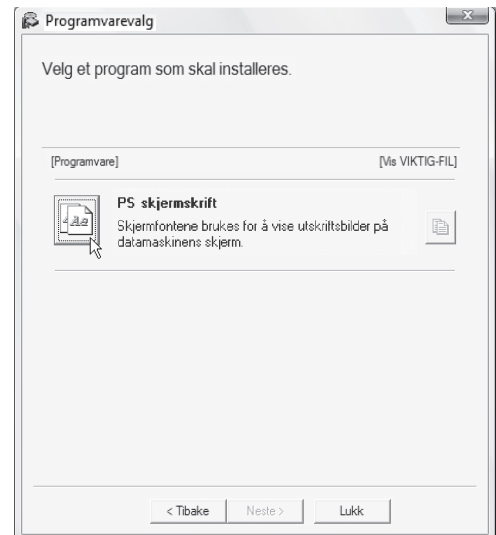
4 "LISENSAVTALE"-vinduet kommer opp. Pass på at du forstår innholdet i lisensavtalen, og klikk deretter på [Ja]-knappen.



Du kan vise "LISENSAVTALE" på et annet språk ved å velge ønsket språk fra språkmenyen. Fortsett installasjonen på det språket for å installere programvaren med det valgte språket.

5 Les meldingen i "Velkommen"-vinduet, og klikk deretter på [Neste]-knappen.

6 Klikk på [PS skjerskrift]-knappen.



7 Følg instruksjonene på skjermen.

8 Klikk på [Lukk]-knappen i skjermbildet i trinn 6.

ENDRE PORTEN

Når maskinen brukes i et Windows-miljø, må du følge trinnene under for å forandre porten når du har forandret IP-adressen til maskinen eller installert PC-Fax-driveren når maskinen er tilkoblet med USB-kabel. Hvis maskinen brukes i et IPv6-nettverk, følger du trinnene 1-3 nedenfor. Se "Endre til en standard TCP/IP-port" (side 32) angående de gjenværende trinnene i prosedyren for å endre port.

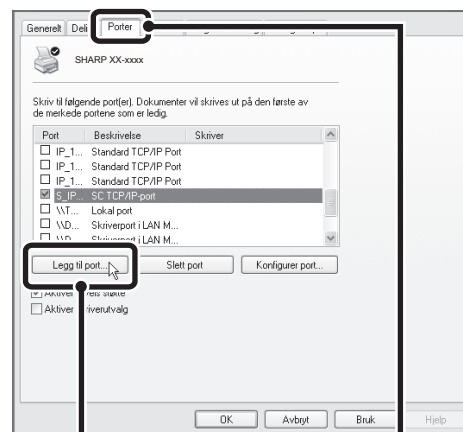
1 Klikk på [Start] (☉), [Kontrollpanel] og [Enheter og skrivere] (eller [Vis enheter og skrivere]).

- I Windows Server 2003, klikk [start]-knappen og så [Skrivere og telefakser].
- I Windows 8/Server 2012, høyreklikk i oppstartsvinduet (eller dra oppover fra kanten nederst), velg [Oppgavelinje] → [Alle programmer] → [Kontrollpanel] → [Enheter og skrivere] og → [Skrivere] .

2 Åpne skjermbildet for skrivereregenskaper.

- (1) Høyreklikk på printerdriverikonet til maskinen.
- (2) Velg [Skriveregenskaper].

3 Legge til eller endre en port.

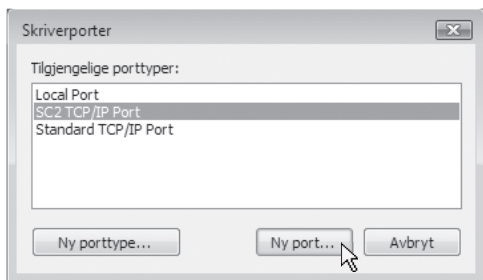


- (1) Klikk på kategorien [Porter].
- (2) Klikk på [Legg til Port]-knappen.



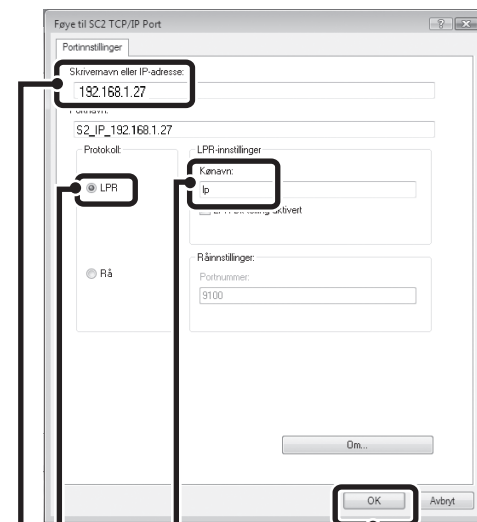
Hvis du vil bytte til en tidligere opprettet port, som for eksempel en USB-port, velger du den ønskede porten (USB001 osv.) fra listen og klikker på [Bruk]-tasten. Da endres porten.

4 Velg [SC2 TCP/IP Port] og klikk deretter på [Ny port]-knappen.



- "SC2 TCP/IP Port" legges til når skriverdriveren er installert med "Skreddersydd installasjon" der "LPR Direkte utskrift (spesifiser adresse/autosøk)" er valgt.
- Hvis skriverdriveren er installert med "Skreddersydd installasjon" der "IPP" er valgt, blir [SC-Print2005 Port] lagt til. Hvis du vil endre skriverporten når maskinen er tilkoblet et intranett eller regionnett (WAN) ved hjelp av IPP-funksjonen, velger du [SC-Print2005 Port], klikker [Ny port]-tasten, og følger instruksjonene på skjermen for å opprette porten igjen.

5 Opprett den nye porten.



(1) (2) (3) (4)

- (1) Angi maskinens IP-adresse.**
 Sjekk IP-adressen til maskinen (side 7)
- (2) Kontroller at [LPR] er valgt.**
- (3) Kontroller at [lp] er valgt.**
- (4) Klikk på [OK]-knappen.**

6 Klikk på [Lukk]-knappen i skjermbildet i trinn 4.

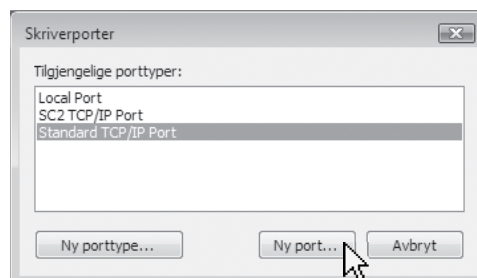
7 Kontroller at skriverporten som ble opprettet er valgt i skriverregenskapvinduet, og klikk deretter på [Bruk]-knappen.

► Endre til en standard TCP/IP-port

Hvis maskinen brukes i et IPv6-nettverk, må du endre porten til en port som er opprettet med operativsystemets "Standard TCP/IP Port".

1 Følg trinnene 1-3 i "ENDRE PORTEN" (side 31).

2 Velg [Standard TCP/IP Port] og klikk deretter på [Ny port]-knappen.



3 Klikk på [Neste]-knappen.

4 Tast inn maskinens IPv6-adresse i [Skrivernavn eller IP-adresse], og klikk på [Neste]-knappen.

5 Velg [Egendefinert], og klikk på [Innstillinger]-knappen.

6 Konfigurerer portinnstillingene.

- (1) Velg [LPR].
- (2) Tast inn [lp].
- (3) Klikk på [OK]-knappen.

7 Klikk på [Neste]-knappen i skjermbildet i trinn 5.

8 Klikk på [Avslutt]-knappen.

9 Klikk på [Lukk]-knappen i skjermbildet i trinn 2.

Ved bruk av en port opprettet med "Standard TCP/IP-port"

Dersom det benyttes en port som er opprettet ved hjelp av "Standard TCP/IP Port", kan du, i skjermbildet som vises etter at du klikker på [Konfigurer port]-knappen i skjermbildet for trinn 3, sørge for at avmerkingsboksen [SNMP-status aktivert] ikke er valgt (). Hvis avkryssningsboksen [SNMP-status aktivert] er valgt () er det mulig at utskriften ikke blir riktig.


3

INSTALLASJON I ET MACINTOSH-MILJØ

Denne delen forklarer hvordan du installerer PPD-filen for å kunne skrive ut fra en Macintosh og hvordan skriverdriverinnstillingene konfigureres.

- Det er påkrevd med ekspansjonssett til skriver PS3 ekspansjonssett for å bruke maskinen som skriver i et Macintosh-miljø. I tillegg må maskinen være koblet til et nettverk. En USB-tilkobling kan ikke brukes.
- Avhengig av skrivermodell er ekspansjonssett til skriver og PS3 installert som standard.
- Skannerdriveren og PC-Fax-driveren kan ikke brukes i et Macintosh-miljø.

MAC OS X

 Forklaringene for skjermer og prosedyrer er først og fremst for Mac OS X v10.8. Skjermene kan variere i andre versjoner av operativsystemet.

1 Legg inn "Software CD-ROM" i CD-ROM-stasjonen på datamaskinen.

2 Dobbeltklikk på [CD-ROM]-ikonet () på skrivebordet.

3 Dobbeltklikk på [MacOSX]-mappen.

Før du installerer programvaren, må du lese "ReadMe First". "ReadMe First" er i [Norwegian]-mappen i [Readme]-mappen.

4 Dobbeltklikk på mappen som korresponderer til versjonen av operativsystemet.

5 Dobbeltklikk på [MX-C26]-ikonet ().

6 Klikk på [Fortsett]-knappen.



7 Lisensavtalevinduet kommer opp. Pass på at du forstår innholdet i lisensavtalen, og klikk deretter på [Fortsett]-knappen.

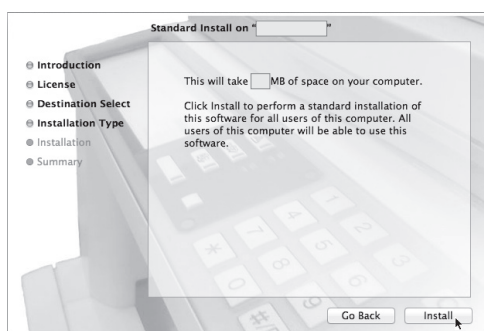
Det kommer opp en melding med spørsmål om du er enig i vilkårene for lisensen. Klikk på [Enig]-knappen.



- Hvis lisensen er på feil språk, skifter du språk i språkmenyen.
- I Mac OS X v10.4, velg harddisken og klikk på [Fortsett]. Sørg for at du velger harddisken som operativsystemet er installert på.

8 Klikk på [Installer]-knappen.

Installeringen starter.



- Hvis vinduet "Godkjenn" vises, skriv inn passordet og klikk på [Installer programvare]. (I Mac OS X v10.4 til 10,6, skriv inn passordet og klikk på [OK].)

9 Når skjermen for fullført installasjon vises, klikk på [Lukk].

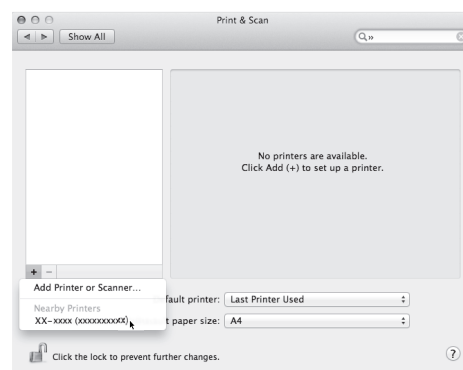
Programvaren vil nå være installert. Konfigurer så innstillingene for skriverdriveren.

10 Klikk [Systemvalg] i Apple-menyen (🍏) og velg [Utskrift og skanning]*1 (🖨️).

- Hvis du bruker Mac OS X v10.5 til 10.6, klikk [Systemvalg] i Apple-menyen (🍏) og velg [Utskrift og faks] (🖨️).
 - I Mac OS X v10.4, velg [Verktøy] fra menyen [Gå] og dobbelklikk [Verktøy for skriveroppsett] (🖨️)*2. Når skjermen for å legge til en skriver vises, klikk [Legg til] og gå til trinn 12.
- *1 Mac OS X v10.9: [Skrivere og skannere]
*2 Hvis dette er første gang du installerer en skriverdriver på datamaskinen, vil en bekreftelsesmelding vises. Klikk [Legg til].

11 Klikk på + og velg "XX-xxxx".

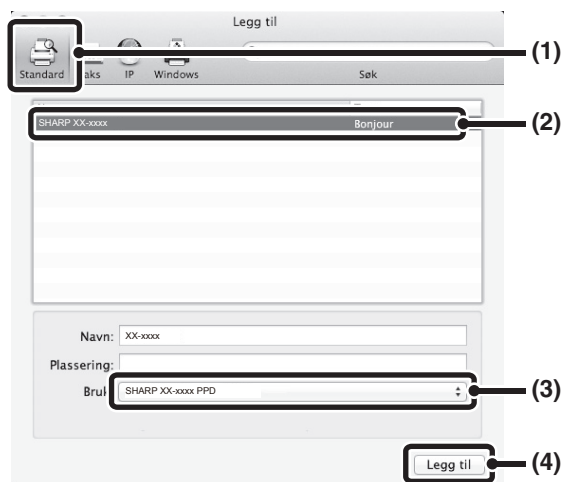
Når skriveren legges til automatisk, går du til trinn 13.



I Mac OS X v10.5 til 10.6 klikker du på + når skjermen for å legge til en skriver vises.

12 Konfigurer skriverdriveren.

Hvis du vil bruke IPP-funksjonen, se "Skrive ut med IPP-funksjonen" (side 37) for å konfigurere innstillinger for skriverdriveren.



(1) Klikk på [Standard]-ikonet.

Hvis du bruker Mac OS X v10.4, klikk på ikonet [Standardnavigering].

(2) Klikk på modellnavnet for maskinen.

- Bruke sammen med AppleTalk:
Maskinens modellnavn vises vanligvis som [SCxxxxxx]*.
- Bruke sammen med Bonjour:
Maskinens modellnavn vises vanligvis som [xxxxxx]*.


*"xxxxxx" er en rekke tegn som varierer avhengig av modellen.

(3) Forviss deg om at du har valgt PPD-filen på din modell.

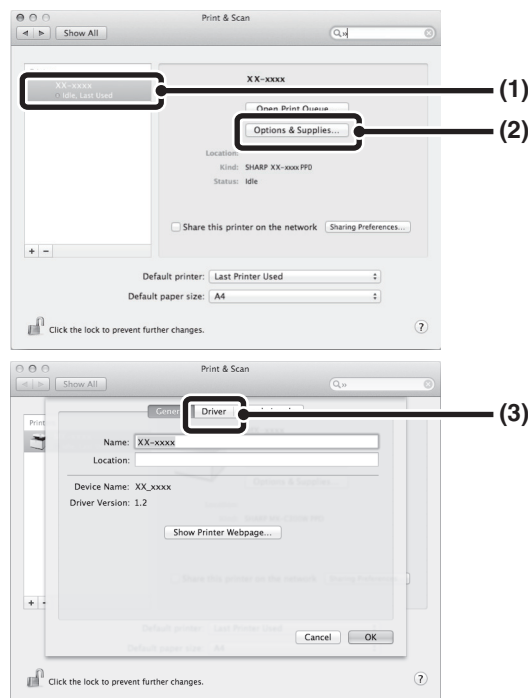
PPD-filen i maskinen velges automatisk.

(4) Klikk på [Legg til]-knappen.

- Bruke sammen med AppleTalk:
PPD-filen til maskinen velges automatisk, og de eksterne enhetene som er installert på maskinen, oppdages og konfigureres automatisk.
- Bruke sammen med Bonjour:
Skjermbildet "Installerbart tilleggsutstyr" vises. Velg maskinkonfigurasjonen og klikk på [Fortsett]-knappen.

 PPD-filen installeres i følgende mapper på oppstartsdisk.
[Library] - [Printers] - [PPDs] - [Contents] - [Resources]*
*Mac OS X v10.4: [Resources] - [no.lproj]

13 Klikk på skriverikonet, klikk på [Valg og forbruksmaterie]l-knappen og klikk deretter på [Driver]-fanen.



I Mac OS X v10.4, klikk på maskinens navn og ikonet [Vis info].

14 Velg maskinkonfigurasjonen.


(1) Velg alternativene som er installert på maskinen.

I Mac OS X v10.4, før du velger alternativet, velg [Installerbart tilleggsutstyr].

(2) Klikk [OK].

Hvis du bruker Mac OS X v10.4, klikk på [Ta i bruk].

(3) Lukk vinduet.

 Du kan kontrollere alternativene som har blitt installert på maskinen ved å skrive ut "Liste over spesialfunksjoner". (Merk dog at "Alternativer for innskuff" må være stilt til antall skuffer på maskinen.) Se bruksveiledningen for instruksjoner om å skrive ut "Liste over spesialfunksjoner".

Konfigureringen av skriverdriveren vil nå være fullført.

► Skrive ut med IPP-funksjonen

Maskinen kan skrive ut ved å bruke IPP-funksjonen. Når maskinen står på et eksternt brukersted, kan denne funksjonen brukes i stedet for faksfunksjonen til å skrive ut bilder med høyere kvalitet gjennom faks. Hvis du ønsker å bruke IPP-funksjonen, følg disse trinnene for å velge PPD-filen når du konfigurerer skriverdriveren (trinn 12 på side 36).



Denne funksjonen kan være utilgjengelig, avhengig av modellene.



(1) Klikk på ikonet [IP].

Hvis du bruker Mac OS X v10.4, klikk på ikonet [IP-skriver].

(2) Velg [Internet Printing Protocol] i "Protokoll". Tast inn adressen til maskinen (IP-adressen eller domenenavnet) og kønavnet.

Tast inn "ipp" i "Kø".

(3) Forviss deg om at du har valgt PPD-filen på din modell.

PPD-filen i maskinen velges automatisk.

(4) Klikk [Legg til].

Skjermen for konfigurering av maskinen vises. Sørg for at innstillingen er riktige, og klikk [Fortsett].

🔍 Sjekke IP-adressen til maskinen (side 7)



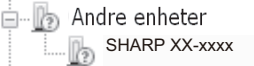
4 PROBLEMLØSNING

NÅR INSTALLASJONEN IKKE FUNGERTE

Dette kapitlet presenterer løsninger på vanlige installasjonsproblemer. Gå til den følgende innholdsfortegnelsen for å finne riktig side og svar på spørsmålet eller problemet ditt.

- Programvaren kan ikke installeres... 38
- Maskinen blir ikke funnet (når den er tilkoblet et nettverk)... 38
- Plug-and-play-skjermen vises ikke (USB-tilkobling i Windows)... 39
- Skriverdriveren installeres ikke riktig av plug-and-play (USB-tilkobling i Windows)... 39

Problem	Sjekkpunkt	Løsning
Programvaren kan ikke installeres.	Er det nok ledig plass på harddisken?	Slett alle filer og programmer du ikke trenger for å frigjøre plass på harddisken.
	Bruker du et operativsystem som ikke støttes?	Kontroller at programvaren kan kjøres på operativsystemet.
Maskinen blir ikke funnet (når den er tilkoblet et nettverk).	Er IP-adressen til maskinen konfigurert?	Hvis IP-adressen til maskinen ikke er konfigurert, vil ikke maskinen bli funnet. Kontroller at IP-adressen er riktig konfigurert i "Nettverks-Innstillinger" i maskinens systeminnstillinger (administrator). → Systeminnstillinger (Administrator) > "Nettverks-Innstillinger"
	Er datamaskinen tilkoblet samme nettverk som maskinen?	Windows: Hvis maskinen og datamaskinen ikke er tilkoblet samme lokalnettverk, blir ikke maskinen funnet. Hvis de er tilkoblet forskjellige undernettverk, klikker du på [Spesifiser forhold]-knappen og angir maskinens navn (vertsnavn) eller IP-adresse for å søke etter maskinen. Macintosh: Hvis det finnes flere AppleTalk-soner, velger du sonen maskinen er tilkoblet fra menyen.

Problem	Sjekkpunkt	Løsning
Maskinen blir ikke funnet (når den er tilkoblet et nettverk).	Er strømmen til maskinen på?	Hvis maskinen er slått av, vil den ikke bli funnet. Skru på hovedstrømbryteren. (I Windows søker du på nytt etter å ha slått på maskinen.)
	Er datamaskinen korrekt tilkoblet maskinen?	Kontroller at kabelen er skikkelig tilkoblet LAN-tilkoblingene på datamaskinen og maskinen. Kontroller tilkoblingene på hub-en også.  TILKOBLING TIL NETTVERK (side 7)
Plug-and-play-skjermen vises ikke (USB-tilkobling i Windows).	Er strømmen til maskinen på?	Når en USB-kabel er koblet til, må du sørge for at strømmen til maskinen er "ON", og deretter tilkoble en USB-kabel. Når maskinen ikke er slått på, slår du på hovedstrømbryteren.
	Kan datamaskinen din bruke en USB-tilkobling?	undersøk om datamaskinen kan bruke et USB-grensesnitt i Enhetsbehandling på datamaskinen. (For å få informasjon om "Enhetsbehandling", gå du til Hjelp i Windows.) Hvis USB kan brukes, vil controller chipset type og root hub vises under "Universal Serial Bus-kontroller" i "Enhetsbehandling". (Hvilke elementer som vises varierer avhengig av datamaskinen din.)  <p>Hvis disse to elementene vises, skal USB fungere. Hvis du ser et gult utropstegn ved siden av "Universal Serial Bus-kontroller" eller de to elementene ikke vises, henvis til brukerhåndboken for datamaskinen eller undersøk med datamaskinleverandøren om å aktivere USB, og installer deretter skriverdriveren på nytt.</p>
Skriverdriveren installeres ikke riktig av plug-and-play (USB-tilkobling i Windows).	Koblet du maskinen til datamaskinen før du installerte skriverdriveren?	Hvis maskinen var koblet til datamaskinen med en USB-kabel før skriverdriveren ble installert av installasjonsprogrammet, må du kontrollere om informasjonen om den mislykkede installasjonen har blitt værende i "Enhetsbehandling". (For å få informasjon om "Enhetsbehandling", gå du til Hjelp i Windows.) Hvis modellnavnet til maskinen vises i "Andre enheter" i "Enhetsbehandling", må du slette det, starte datamaskinen på nytt og installere skriverdriveren igjen. 

AVINSTALLERE PROGRAMVAREN

Hvis du vil avinstallere skriverdriveren eller programvaren som er installert ved hjelp av installasjonsprogrammet, følger du trinnene nedenfor.

Windows

1 Klikk [Start]-knappen og deretter [Kontrollpanel].

I Windows 8/Server 2012, høyreklikk i oppstartsvinduet (eller dra oppover fra kanten nederst), velg [Oppgavelinje] → [Alle programmer] → [Kontrollpanel].

2 Klikk på [Avinstaller et program].

I Windows Server 2003, klikk på [Legg til eller fjern programmer].

3 Velg programmet eller driveren du vil slette.

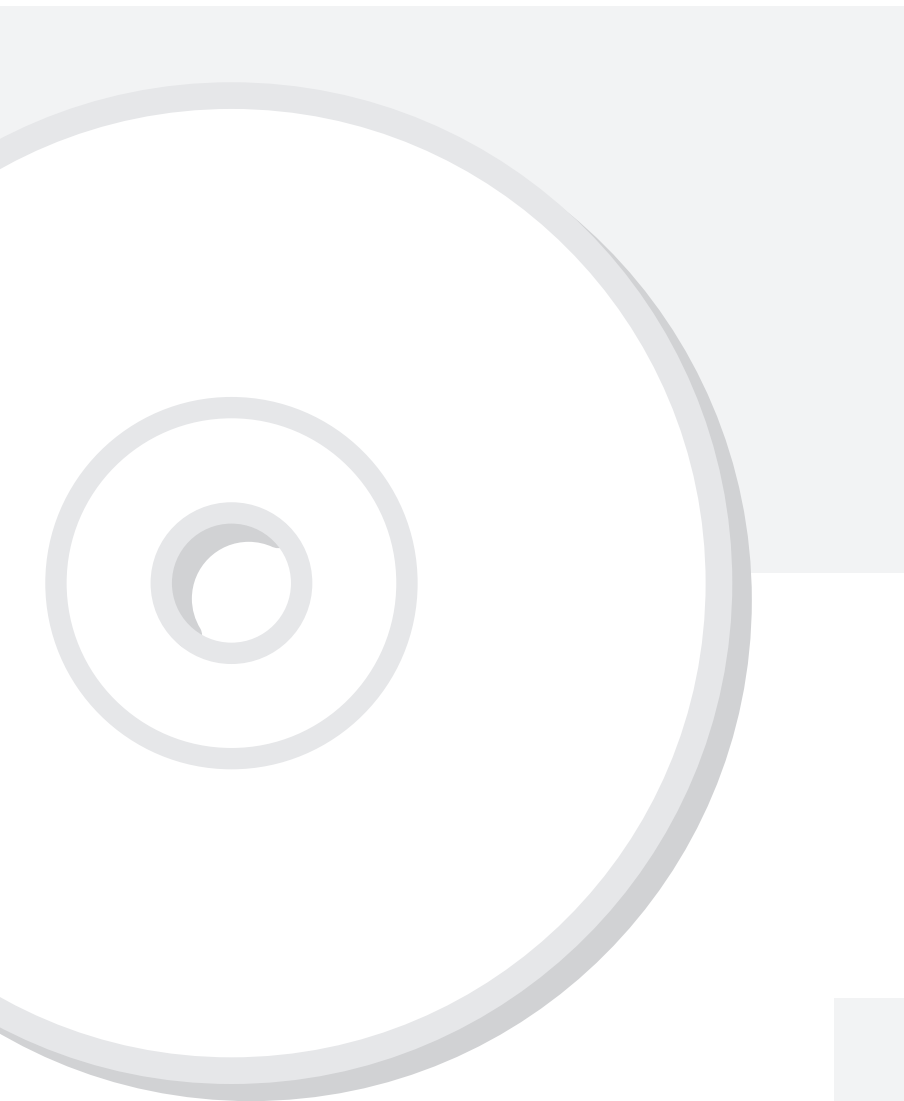
Hvis du vil ha mer informasjon, går du til brukerveiledningen for operativsystemet eller Hjelp.

4 Start datamaskinen på nytt.

Mac OS X

1 Slett skriveren som bruker maskinens PPD-fil, fra skriverlisten.

For å vise skriverlisten, se skritt 10 og 11 i "MAC OS X" (side 35).



SHARP[®]
SHARP CORPORATION